

자산운용보고서

마이다스 거북이 70 소득공제 장기 증권 자투자신탁 1호(주식)(운용)

(운용기간 : 2021.03.17 ~ 2021.06.16)

○자산운용 보고서는 자본시장과 금융투자업에 관한 법률(이하 '자본시장법')에 의거 자산운용회사가 작성하며 투자자가 가입한 상품의 특정기간(3개월) 동안의 자산운용에 대한 결과를 요약하여 제공하는 보고서입니다

마이다스에셋자산운용

서울시 종로구 경희궁길 20

(전화 02-3787-3500, <http://www.midasasset.com/>)

목 차

1. 펀드의 개요
 - ▶ 기본정보
 - ▶ 재산현황
2. 운용경과 및 수익률현황
 - ▶ 운용경과
 - ▶ 투자환경 및 운용계획
 - ▶ 기간(누적) 수익률
 - ▶ 손익현황
3. 자산현황
 - ▶ 자산구성현황
 - ▶ 환헤지에 관한 사항
 - ▶ 환헤지를 위한 파생상품의 보유현황
 - ▶ 투자대상 상위 10종목
 - ▶ 각 자산별 보유종목 내역
4. 투자운용전문인력 현황
 - ▶ 투자운용인력(펀드매니저)
 - ▶ 해외 운용 수탁회사
5. 비용현황
 - ▶ 업자별 보수 지급현황
 - ▶ 총보수비용 비율
6. 투자자산매매내역
 - ▶ 매매주식규모 및 회전을
 - ▶ 최근 3분기 주식 매매회전을 추이

1. 펀드의 개요

▶ 기본정보

자본시장과 금융투자업에 관한 법률

펀드 명칭		투자위험등급	금융투자협회 펀드코드
마이다스 거북이 70 소득공제 장기 증권 자투자신탁 1호(주식)(운용), 마이다스 거북이 증권 모투자신탁(주식), 마이다스 우량채권 증권 모투자신탁(채권), 마이다스 거북이 70 소득공제 장기 증권 자투자신탁 1호(주식)C, 마이다스 거북이 70 소득공제 장기 증권 자투자신탁 1호(주식)Ce		4등급	AP548, A9290, 53840, AQ127, AQ128
펀드의 종류	주식형, 추가형, 종류형, 모자형	최초설정일	2014.03.17
운용기간	2021.03.17 ~ 2021.06.16	존속기간	추가형으로 별도의 존속기간이 없음
자산운용회사	마이다스에셋자산운용	펀드재산보관회사	하나은행
판매회사	DB금융투자, KB증권, NH농협은행, NH투자증권, 대구은행, 미래에셋증권, 부산은행, 삼성생명보험, 삼성증권, 신한은행, 우리은행, 키움증권, 하나금융투자, 하나은행, 한국포스증권, 한화투자증권	일반사무관리회사	하나펀드서비스
상품의 특징	통신폭 전략을 통하여 금리+ α 의 수익률을 추구하는 주식모펀드(마이다스 거북이 주식모)에 70~80% 이상을 투자하며, 나머지는채권모펀드(마이다스증권채권모)에 주로 투자합니다. 주식모펀드는 헤지 펀드의 주 운용전략인 통신폭 전략을 비롯한 다양한 전략(Event Driven, 차익거래)를 활용, 주가지수의 등락에 관계없이 안정적인 운용 성과를 추구하며, 채권모펀드는 국공채 위주의투자를 통한 안정적인 이자 수익을 추구합니다.		

▶ 재산현황

(단위: 백만원, 백만좌, %)

펀드명칭	항목	전기말	당기말	증감률
거북이70소장자1(주식)(운용)	자산 총액(A)	14,554	14,174	-2.61
	부채총액(B)			-100.00
	순자산총액(C=A-B)	14,553	14,174	-2.61
	발행 수익증권 총 수(D)	12,526	12,736	1.68
	기준가격 (E=C/Dx1000)	1,161.87	1,112.94	0.50
거북이70소장자1(주식)(운용)	자산 총액(A)	14,554	14,174	-2.61
	부채총액(B)			-100.00
	순자산총액(C=A-B)	14,553	14,174	-2.61
	발행 수익증권 총 수(D)	12,526	12,736	1.68
	기준가격 (E=C/Dx1000)	1,161.87	1,112.94	0.50
종류(Class)별 기준가격 현황				
거북이70소장자1(주식)C	기준가격	1,106.14	1,080.58	0.20
거북이70소장자1(주식)Ce	기준가격	1,125.54	1,089.97	0.29

주) 기준가격이란 투자자가 집합투자증권을 입금(매입), 출금(환매)하는 경우 또는 분배금(상환금포함) 수령 시에 적용되는 가격으로 펀드의 순자산총액을 발행된 수익증권 총좌수로 나눈 가격을 말합니다.

2. 운용경과 및 수익률현황

▶ 운용경과

펀드수익률은 C클래스 기준 -0.78%로 비교지수 대비 0.88%p 낮은 수준을 기록하였습니다.

▶ 투자환경 및 운용 계획

5월 KOSPI는 6개월 연속 상승 이후 상승폭이 둔화되긴 했으나, 월간으로는 7개월 연속 강세가 지속되었습니다. 반면, KOSDAQ은 3개월 만에 다시 하락 전환하며 0.2% 하락한 981.8pt에 마감하였습니다.
 업종별로는 KOSPI 22개 업종 중 16개 업종이 상승한 가운데, 음식료품(+12.1%), 기계(+11.8%), 은행(+11.4%) 업종의 상승 폭이 두드러진 가운데, 전기전자(-1.5%), 화학(-3.3%), 의료정밀(-3.4%) 등은 하락하였습니다.
 국내 증시는 1) 기저효과로 인한 물가지표 및 2) 실물지표의 일시적인 괴리에 투자심리가 영향받을 가능성을 유의할 필요가 있다고 보이며 월간으로는 7개월 연속 상승으로 인한 피로감과 그에 비해 추가상승 재료가 점차 소진되어 가는 중이라 판단되어 중립 이하의 흐름이 전망됩니다. 6월 FOMC가 다가오며 금융시장 변동성이 확대될 가능성이 있는 가운데 통화정책, 재정정책, 실적 등 주식시장의 추가상승 재료가 소진되고 이에 따라 모멘텀이 약화될 가능성이 높아질 것으로 판단합니다. KOSPI 12개월 예상 PER은 11.5배로 이익 추정치 상황이 지속되고 있고 7.1% 성장 전망되는 2022년 순이익 반영되면서 밸류에이션 부담은 완화된 상황으로 KOSPI 지수 하단을 지지하는 역할을 할 것으로 보여 증시를 둘러싼 매크로 환경의 악재에도 불구하고 지수 급락 가능성은 낮다고 판단합니다.
 펀드는 향후 시장 변동성 확대시 네티포지션을 일부 확대해가며 수익을 추구할 계획입니다. 자동차 및 반도체 소재 등 펀더멘탈 개선세가 지속되고 있는 업종 등의 비중을 확대할 예정입니다. 다만, 모멘텀 축소 관점에서 일부 경기민감 업종 등은 차익 실현하며 비중을 축소하고자 합니다.

▶ 기간(누적) 수익률

(단위 : %)

구분	최근 3개월	최근 6개월	최근 9개월	최근 12개월
거북이70소장자1(주식)(운용)	0.50	4.17	4.84	13.92
(비교지수 대비 성과)	(0.03)	(2.69)	(2.16)	(9.99)
종류(Class)별 현황				
거북이70소장자1(주식)C	0.20	3.57	3.94	12.62
(비교지수 대비 성과)	(-0.27)	(2.09)	(1.26)	(8.69)
거북이70소장자1(주식)Ce	0.29	3.75	4.21	13.01
(비교지수 대비 성과)	(-0.18)	(2.27)	(1.53)	(9.08)
비교지수(벤치마크)	0.47	1.48	2.68	3.93

주)비교지수(벤치마크): KOSPI X 7% + 매경BP 종합채권지수 국고채 1-2Y X 63% + [KIS 중단기지수(1-2Y) X 55% + KIS 중기지수(2-3Y) X 40% + CALL X 5%] X 30%

※ 위 투자실적은 과거 성과를 나타낼 뿐 미래의 운용성과를 보장하는 것은 아닙니다.

구분	최근 1년	최근 2년	최근 3년	최근 5년
거북이70소장자1(주식)(운용)	13.92	17.22	12.34	18.97
(비교지수 대비 성과)	(9.99)	(10.61)	(3.96)	(5.93)
종류(Class)별 현황				
거북이70소장자1(주식)C	12.62	14.53	8.48	12.26
(비교지수 대비 성과)	(8.69)	(7.92)	(0.10)	(-0.78)
거북이70소장자1(주식)Ce	13.01	15.33	9.63	14.24
(비교지수 대비 성과)	(9.08)	(8.72)	(1.25)	(1.20)
비교지수(벤치마크)	3.93	6.61	8.38	13.04

주)비교지수(벤치마크): KOSPI X 7% + 매경BP 종합채권지수 국고채 1-2Y X 63% + [KIS 중단기지수(1-2Y) X 55% + KIS 중기지수(2-3Y) X 40% + CALL X 5%] X 30%

※ 위 투자실적은 과거 성과를 나타낼 뿐 미래의 운용성과를 보장하는 것은 아닙니다.

▶ 손익현황

(단위: 백만원)

구분	증권				파생상품		부동산	특별자산		단기대출 및 예금	기타	손익합계
	주식	채권	어음	집합투자	장내	장외		실물자산	기타			
전기	1,138	15	6	0	-570	0	0	0	0	-1	0	588
당기	239	9	3	0	-181	0	0	0	0	0	0	69

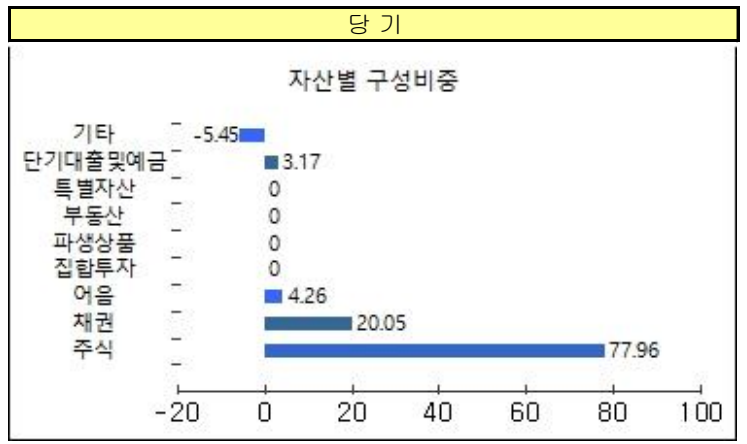
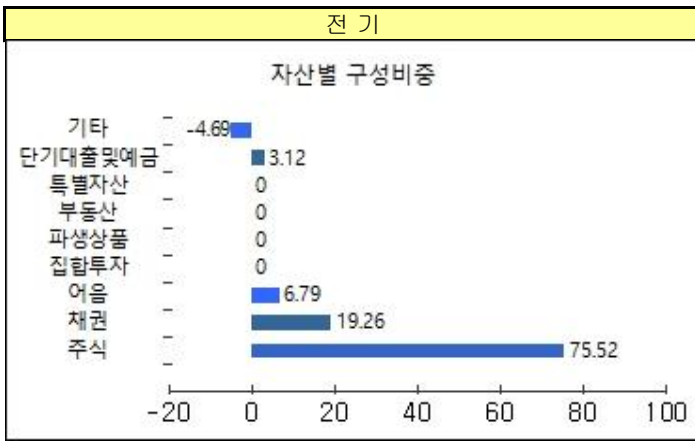
3. 자산현황

▶ 자산구성현황

(단위: 백만원, %)

통화별 구분	증권				파생상품		부동산	특별자산		단기대출 및 예금	기타	자산총액
	주식	채권	어음	집합투자	장내	장외		실물자산	기타			
KRW (1.00)	11,051 (77.96)	2,841 (20.05)	604 (4.26)	0 (0.00)	0 (0.00)	0 (0.00)	0 (0.00)	0 (0.00)	0 (0.00)	449 (3.17)	-772 (-5.45)	14,174 (100.00)
합계	11,051	2,841	604	0	0	0	0	0	0	449	-772	14,174

* (□): 구성비중



▶ 주식업종별 투자비중

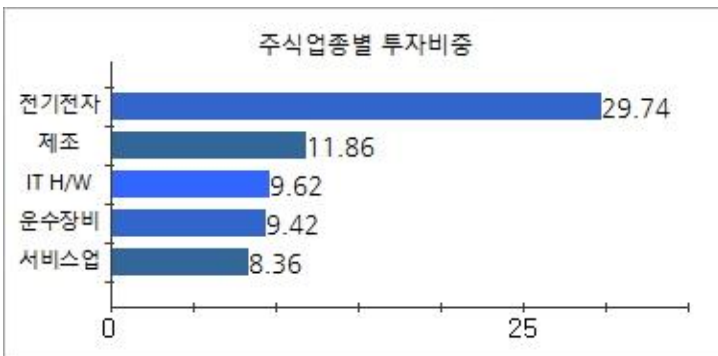
(단위 : %)

순위	업종명	비중	순위	업종명	비중
1	전기전자	29.74	6	화학	5.82
2	제조	11.86	7	의약품	4.90
3	IT H/W	9.62	8	섬유의복	3.35
4	운수장비	9.42	9	오락·문화	3.25
5	서비스업	8.36	10	기타	13.68

▶ 국가별 투자비중

(단위 : %)

순위	국가명	비중	순위	국가명	비중
1	대한민국	100			



▶ 투자대상 상위 10종목

(단위 : %)

순위	구분	종목명	비중	순위	구분	종목명	비중
1	주식	삼성전자	16.24	6	기타	REPO매도(20210616)	3.09
2	주식	SK하이닉스	3.53	7	주식	삼성바이오로직스	2.65
3	주식	덕산테크피아	3.38	8	주식	F&F	2.61
4	주식	기아	3.34	9	주식	JYP Ent.	2.54
5	주식	NAVER	3.25	10	주식	현대차2우B	2.47

▼ 각 자산별 보유종목 내역

▶ 주식

(단위: 주, 백만원, %)

종목명	보유수량	평가금액	비중	발행국가	통화	업종	비고
삼성전자	28,145	2,302	16.2	대한민국	KRW	전기전자	
SK하이닉스	3,868	501	3.5	대한민국	KRW	전기전자	
덕산테크피아	21,894	479	3.4	대한민국	KRW	IT H/W	
기아	5,309	473	3.3	대한민국	KRW	운수장비	
NAVER	1,179	461	3.3	대한민국	KRW	서비스업	
삼성바이오로직스	451	376	2.7	대한민국	KRW	의약품	
F&F	735	370	2.6	대한민국	KRW	섬유의복	
JYP Ent.	8,918	359	2.5	대한민국	KRW	오락·문화	
현대차2우B	2,996	351	2.5	대한민국	KRW	운수장비	
현대차	450	108	0.8	대한민국	KRW	운수장비	

주) 투자대상 상위 10종목 및 평가금액이 자산총액의 5%를 초과하는 경우 기재 또는 발행주식 총수의 1% 초과 종목

▶ 기타

(단위: 백만원)

종류	평가금액	비고
REPO매도	438	

주) 투자대상 상위 10종목 및 평가금액이 자산총액의 5%를 초과하는 경우 기재

4. 투자운용전문인력 현황

▶ 투자운용인력(펀드매니저)

(단위: 개, 백만원)

성명	직위	나이	운용중인 펀드 현황		성과보수가 있는 펀드 및 일임계약 운용규모		협회등록번호
			펀드개수	운용규모	펀드개수	운용규모	
기민수 ^{주)}	본부장	42	15	347,507	0		2110000525
홍성철	본부장	42	18	215,372	1	21,840	2113000811
김민수	부장	40	2	86,018	0		2111000836

주) 성명이 굵은 글씨로 표시된 것이 책임투자운용인력이며, '책임투자운용인력'이란 투자운용인력 중 투자전략 수립 및 투자 의사결정 등에 있어 주도적이고 핵심적인 역할을 수행하는 자를 말함.

※ 펀드의 투자운용인력 변경내역 등은 금융투자협회 전자공시사이트의 수시공시 등을 참고하실 수 있습니다. (인터넷 주소 <http://dis.kofia.or.kr>) 단, 현회 전자공시사이트가 제공하는 정보와 본 자산운용보고서가 제공하는 정보의 작성기준일이 상이 할 수 있습니다.

▶ 운용전문인력 변경내역

기간	운용전문인력
2019.06.14 ~ 현재	홍성철
2020.01.17 ~ 현재	기민수
2018.03.16 ~ 현재	김민수
2020.09.01 ~ 현재	양석원
2017.11.24 ~ 2020.01.16	박정환
2014.05.15 ~ 2019.06.13	김지상

▶ 해외운용수탁회사

회사명	소재	국가명	비고
해당사항 없음			

5. 비용 현황

▶ 업자별 보수 지급 현황

(단위: 백만원, %)

	구분	전기		당기		
		금액	비율 ^{주1)}	금액	비율 ^{주1)}	
거북이70소장자1(주식)(운용)	자산운용사	0	0.00	0	0.00	
	판매회사	0	0.00	0	0.00	
	펀드재산보관회사(신탁업자)	0	0.00	0	0.00	
	일반사무관리회사	0	0.00	0	0.00	
	보수합계	0	0.00	0	0.00	
	기타비용 ^{주2)}	0	0.00	0	0.00	
	매매 중개 수수료	단순매매, 중개수수료	8	0.05	7	0.05
		조사분석업무 등 서비스 수수료	12	0.08	11	0.08
		합계	20	0.13	18	0.13
		증권거래세	22	0.15	18	0.13
거북이70소장자1(주식)C	자산운용사	15	0.10	14	0.11	
	판매회사	25	0.17	24	0.18	
	펀드재산보관회사(신탁업자)	1	0.00	1	0.01	
	일반사무관리회사	1	0.00	1	0.01	
	보수합계	41	0.29	39	0.29	
	기타비용 ^{주2)}	0	0.00	0	0.00	
	매매 중개 수수료	단순매매, 중개수수료	8	0.05	6	0.05
		조사분석업무 등 서비스 수수료	12	0.08	11	0.08
		합계	19	0.13	17	0.13
		증권거래세	21	0.15	17	0.13

거북이70소장자1(주식)Ce	자산운용사	1	0.10	1	0.11	
	판매회사	1	0.09	1	0.09	
	펀드재산보관회사(신탁업자)	0	0.00	0	0.01	
	일반사무관리회사	0	0.00	0	0.01	
	보수합계	2	0.20	2	0.20	
	기타비용(주2)	0	0.00	0	0.00	
	매매 중개 수수료	단순매매, 중개수수료	0	0.05	0	0.05
		조사분석업무 등 서비스 수수료	1	0.08	1	0.08
		합계	1	0.13	1	0.13
	증권거래세	1	0.15	1	0.13	

* 펀드의 순자산총액(기간평균) 대비 비율을 나타냅니다.

** 기타비용이란 회계감사비용, 증권 등의 예약 및 결제비용 등 펀드에서 경상적·반복적으로 지출된 비용으로서 매매·중개수수료는 제외합니다.

※ 성과보수내역 : 해당 없음

※ 발행분담금내역 : 해당 없음

▶ 총보수, 비용비율

(단위: 연환산, %)

	구분	총보수·비용비율(A) ^{주1)}	매매·중개수수료비율(B) ^{주2)}	합계(A+B)
거북이70소장자1(주식)(운용)	전기	0.0018	0.4473	0.4491
	당기	0.0017	0.4478	0.4495
거북이70소장자1(주식)C	전기	1.1642	0.4478	1.612
	당기	1.164	0.4483	1.6123
거북이70소장자1(주식)Ce	전기	0.8138	0.4487	1.2625
	당기	0.8136	0.4489	1.2625

주1) 총보수·비용비율(Total Expense Ratio)이란 운용보수 등 펀드에서 부담하는 '보수'와 '기타비용' 총액을 순자산 연평균액(보수·비용 차감전 기준)으로 나눈 비율로서 해당 운용기간 중 투자자가 부담한 총 보수·비용수준을 나타냅니다.

주2) 매매·중개수수료 비율이란 매매·중개수수료를 순자산 연평균액(보수·비용 차감전 기준)으로 나눈 비율로서 해당 운용기간 중 투자자가 부담한 매매·중개수수료의 수준을 나타냅니다.

6. 투자자산매매내역

▶ 매매주식규모 및 회전을

(단위: 백만원, %)

매수		매도		매매회전율 ^{주)}	
수량	금액	수량	금액	해당기간	연환산
322,572	11,876	322,252	12,195	72.14	286.21

주) 매매회전율이란 해당 운용기간 중 매도한 주식가액의 총액을 그 해당 운용기간 중 보유한 주식의 평균가액으로 나눈 비율입니다. 매매회전율이 높을경우 매매거래수수료(0.1% 내외) 및 증권거래세(매도시 0.3%) 발생으로 실제 투자자가 부담하게 되는 펀드비용이 증가합니다.

▶ 최근 3분기 주식 매매회전율 추이

(단위: %)

2020-09-17 ~ 2020-12-16	2020-12-17 ~ 2021-03-16	2021-03-17 ~ 2021-06-16
63.71	83.77	72.14

7. 자산운용사의 고유재산 투자에 관한 사항

▶ 고유재산 투자에 관한 사항

(단위: 원, %)

펀드명	투자시기	투자금액	수익률	비고
해당사항 없음				

주1) 수익률은 분기운용보고서 말일 기준

공지사항

이 보고서는 자본시장법에 의해 마이다스 거북이 70 소득공제 장기 증권 자투자신탁 1호(주식)(운용)의 자산운용회사인 마이다스에셋 자산운용이 작성하여 펀드재산보관회사(신탁업자)인 하나은행의 확인을 받아 한국예탁결제원을 통해 투자자에게 제공됩니다. 다만 일괄 예탁된 펀드의 펀드재산보관회사(신탁업자) 확인기간은 일괄 예탁된 날 이후 기간에 한합니다.

각종 보고서 확인 : 마이다스에셋자산운용(주)
금융투자협회

<http://www.midasasset.com/>
<http://dis.kofia.or.kr>

02-3787-3500