

자산운용보고서

마이다스 거북이 70 소득공제 장기 증권 자투자신탁 1호(주식)(운용)

(운용기간 : 2019.12.17 ~ 2020.03.16)

○자산운용보고서는 자본시장과 금융투자업에 관한 법률(이하 '자본시장법')에 의거 자산운용회사가 작성하며 투자자가 가입한 상품의 특
정기간(3개월) 동안의 자산운용에 대한 결과를 요약하여 제공하는 보고서입니다

마이다스에셋자산운용

서울시 종로구 경희궁길 20

(전화 02-3787-3500, <http://www.midasasset.com/>)

목 차

1. 펀드의 개요
 - ▶ 기본정보
 - ▶ 재산현황
2. 운용경과 및 수익률현황
 - ▶ 운용경과
 - ▶ 투자환경 및 운용계획
 - ▶ 기간(누적) 수익률
 - ▶ 손익현황
3. 자산현황
 - ▶ 자산구성현황
 - ▶ 환헤지에 관한 사항
 - ▶ 환헤지를 위한 파생상품의 보유현황
 - ▶ 투자대상 상위 10종목
 - ▶ 각 자산별 보유종목 내역
4. 투자운용전문인력 현황
 - ▶ 투자운용인력(펀드매니저)
 - ▶ 해외 운용 수탁회사
5. 비용현황
 - ▶ 업자별 보수 지급현황
 - ▶ 총보수비용 비율
6. 투자자산매매내역
 - ▶ 매매주식규모 및 회전율
 - ▶ 최근 3분기 주식 매매회전율 추이

1. 펀드의 개요

▶ 기본정보

자본시장과 금융투자업에 관한 법률

펀드명칭		투자위험등급	금융투자협회 펀드코드
마이더스 거북이 70 소득공제 장기 증권 자투자신탁 1호(주식)(운용), 마이더스 거북이 증권 모투자신탁(주식), 마이더스 우량채권 증권 모투자신탁(채권), 마이더스 거북이 70 소득공제 장기 증권 자투자신탁 1호(주식)C, 마이더스 거북이 70 소득공제 장기 증권 자투자신탁 1호(주식)Ce		5등급	AP548 A9290 53840 AQ127 AQ128
펀드의 종류	주식형, 추가형, 종류형, 모자형	최초설정일	2014.03.17
운용기간	2019.12.17 ~ 2020.03.16	존속기간	추가형으로 별도의 존속기간이 없음
자산운용회사	마이더스에셋자산운용	펀드재산보관회사	하나은행
판매회사	DB금융투자, KB증권, NH농협은행, NH투자증권, 대구은행, 미래에셋대우, 부산은행, 삼성생명보험, 삼성증권, 신한은행, 우리은행, 키움증권, 하나금융투자, 하나은행, 한국포스증권, 한화투자증권	일반사무관리회사	하나펀드서비스
상품의 특징	롱숏전략을 통하여 $\text{금리} + \alpha$ 의 수익률을 추구하는 주식모펀드(마이더스 거북이 주식모)에 70~80% 이상을 투자하며, 나머지는 채권모펀드(마이더스증권채권모)에 주로 투자합니다. 주식모펀드는 헤지 펀드의 주 운용전략인 롱숏 전략을 비롯한 다양한 전략(Event Driven, 차익거래)을 활용, 주가지수의 등락에 관계없이 안정적인 운용 성과를 추구하며, 채권모펀드는 국공채 위주의 투자를 통한 안정적인 이자 수익을 추구합니다.		

▶ 재산현황

(단위: 백만원, 백만좌, %)

펀드명칭	항목	전기말	당기말	증감률
거북이70소장자1(주식)(운용)	자산 총액(A)	15,066	14,487	-3.84
	부채총액(B)	11	11	0.50
	순자산총액(C=A-B)	15,054	14,476	-3.84
	발행 수익증권 총 수(D)	15,336	15,190	-0.96
	기준가격 (E=C/Dx1000)	981.62	953.01	-2.91
거북이70소장자1(주식)(운용)	자산 총액(A)	15,066	14,487	-3.84
	부채총액(B)	11	11	0.50
	순자산총액(C=A-B)	15,054	14,476	-3.84
	발행 수익증권 총 수(D)	15,336	15,190	-0.96
	기준가격 (E=C/Dx1000)	981.62	953.01	-2.91
종류(Class)별 기준가격 현황				
거북이70소장자1(주식)C	기준가격	948.15	917.70	-3.21
거북이70소장자1(주식)Ce	기준가격	960.58	930.59	-3.12

주) 기준가격이란 투자자가 집합투자증권을 입금(매입), 출금(환매)하는 경우 또는 분배금(상환금포함) 수령 시에 적용되는 가격으로 펀드의 순자산총액을 발행된 수익증권 총좌수로 나눈 가격을 말합니다.

※ 분배금내역

(단위: 백만원, 백만좌)

구분	분배금지급일	분배금지급금액	분배후수탁고	기준가격(원)		비고
				분배금 지급전	분배금 지급후	
(운용)	2020. 3.17.	0	15,190	953.01	953.01	
C	2020. 3.17.	0	14,873	917.7	917.7	
Ce	2020. 3.17.	0	843	930.59	930.59	

주) 분배후수탁고는 재투자 0 백만좌 포함입니다.

2. 운용경과 및 수익률현황

▶ 운용경과

펀드수익률은 C클래스 기준 -3.21%로 비교지수 대비 2.41%p 낮은 수준을 기록하였습니다.

▶ 투자환경 및 운용 계획

3월 글로벌증시는 코로나19의 세계적 대유행(Pandemic)으로 2008년 금융위기 이상의 변동성을 보이면서 급락하였습니다. 게다가, 월중에는 OPEC 감산회의 무산 이후 산유국 간 분쟁으로 유가가 급락하자 신흥국 및 회사채 시장 신용경색 우려가 확산되었습니다. 다만, 월말 각국의 글로벌 중앙은행과 각국 정부들의 유동성 공급 및 경기부양 정책 공조가 확산되며 일부 반등에 성공하였습니다. 국내증시는 코로나19 확진자 수 증가세가 차츰 진정되고 있음에도, 글로벌 경기침체 우려로 급락하였으며, 월간 11.7% 하락했습니다. 특히, 3월 19일에는 월간으로 27.6%까지 하락하며 2008년 10월(-23.1%) 이후 최대 하락폭을 기록하였습니다. 또한, 외국인은 월간 기준 사상 최대치인 12.5조원을 순매도 하였습니다. 업종별로는 3월 31일 종가기준 KOSPI 22개 업종 중 의약품(+16.1%) 업종만 상승하였고, 생산 중단으로 인한 직접적 감익 우려가 부각된 운수장비(-23.8%) 업종의 하락폭이 두드러졌습니다. 4월 KOSPI는 변동성 장세 속에서 바닥을 확인하는 과정을 거칠 것으로 예상됩니다. 4월 중순 이후 미국과 유럽의 확진자 수 증가세가 둔화될 가능성이 있지만, 코로나19 여파를 반영한 경제지표들이 발표되면서 변동성이 확대될 것으로 전망합니다. 글로벌 정책 공조와 더불어 한국 정부에서도 100조원 규모의 긴급기업구조차금을 발표했습니다. 또한, 10.7조원 규모의 증안펀드와 20조원 규모의 채안펀드 조성은 증시의 추가 하락가능성을 완화할 것으로 예상됩니다. 펀드는 낙폭과대 업종, 특히 지수 대비 변동성 낮고 실적 모멘텀이 우수한 블루칩 위주의 포트폴리오를 구성하고 IT 및 경쟁력이 높은 수출형 소비재 투자를 통한 알파수익추구 전략으로 대응할 계획입니다. 또한, 시장안정화시 주식시장에의 노출도를 축소하여 안정적으로 운용할 계획입니다.

▶ 기간(누적) 수익률

(단위 : %)

구분	최근 3개월	최근 6개월	최근 9개월	최근 12개월
거북이70소장자1(주식)(운용)	-2.91	-2.42	-4.33	-4.80
(비교지수 대비 성과)	(-2.11)	(-2.29)	(-4.62)	(-5.72)
종류(Class)별 현황				
거북이70소장자1(주식)C	-3.21	-3.00	-5.18	-5.92
(비교지수 대비 성과)	(-2.41)	(-2.87)	(-5.47)	(-6.84)
거북이70소장자1(주식)Ce	-3.12	-2.83	-4.92	-5.59
(비교지수 대비 성과)	(-2.32)	(-2.70)	(-5.21)	(-6.51)
비교지수(벤치마크)	-0.80	-0.13	0.29	0.92

주)비교지수(벤치마크): KOSPI X 7% + 매경BP 종합채권지수 국고채 1-2Y X 63% + [KIS 중단기지수(1-2Y) X 55% + KIS 중기지수(2-3Y) X 40% + CALL X 5%] X 30%

※ 위 투자실적은 과거 성과를 나타낼 뿐 미래의 운용성과를 보장하는 것은 아닙니다.

구분	최근 1년	최근 2년	최근 3년	최근 5년
거북이70소장자1(주식)(운용)	-4.80	-8.80	-4.05	-1.13
(비교지수 대비 성과)	(-5.72)	(-11.21)	(-8.85)	(-10.18)
종류(Class)별 현황				
거북이70소장자1(주식)C	-5.92	-10.92	-7.35	-6.74
(비교지수 대비 성과)	(-6.84)	(-13.33)	(-12.15)	(-15.79)
거북이70소장자1(주식)Ce	-5.59	-10.29	-6.37	-5.08
(비교지수 대비 성과)	(-6.51)	(-12.70)	(-11.17)	(-14.13)
비교지수(벤치마크)	0.92	2.41	4.80	9.05

주)비교지수(벤치마크): KOSPI X 7% + 매경BP 종합채권지수 국고채 1-2Y X 63% + [KIS 중단기지수(1-2Y) X 55% + KIS 중기지수(2-3Y) X 40% + CALL X 5%] X 30%

※ 위 투자실적은 과거 성과를 나타낼 뿐 미래의 운용성과를 보장하는 것은 아닙니다.

▶ 손익현황

(단위: 백만원)

구분	증권				파생상품		부동산	특별자산		단기대출 및 예금	기타	손익합계
	주식	채권	어음	집합투자	장내	장외		실물자산	기타			
전기	521	13	2	3	-463	0	0	0	0	2	-1	76
당기	-1,691	42	7	0	1,218	0	0	0	0	-6	0	-430

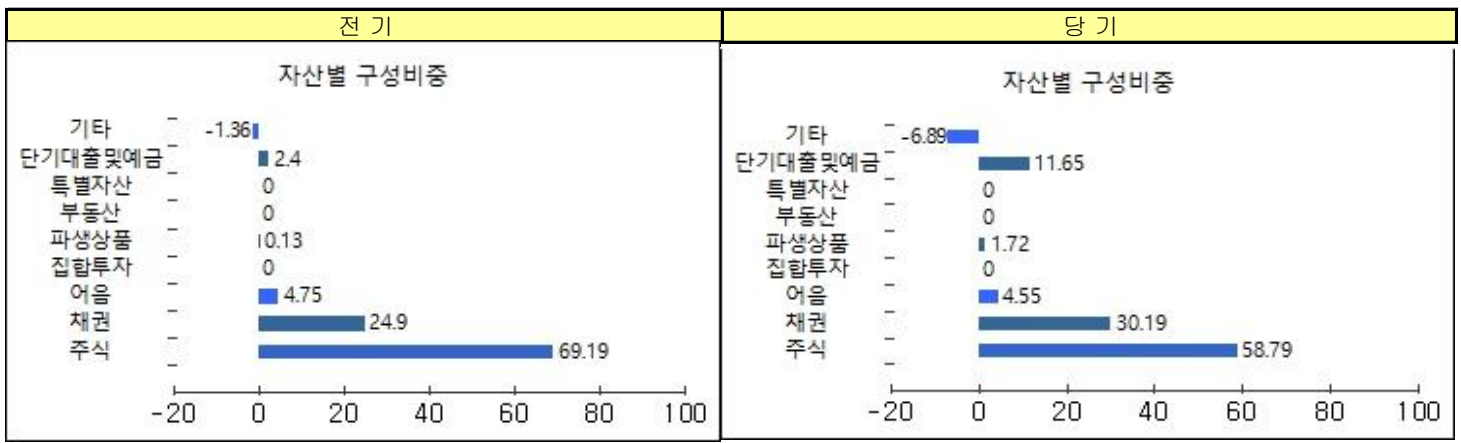
3. 자산현황

▶ 자산구성현황

(단위: 백만원, %)

동화별 구분	증권				파생상품		부동산	특별자산		단기대출 및 예금	기타	자산총액
	주식	채권	어음	집합투자	장내	장외		실물자산	기타			
KRW (1.00)	8,516 (58.79)	4,374 (30.19)	659 (4.55)	0 (0.00)	249 (1.72)	0 (0.00)	0 (0.00)	0 (0.00)	0 (0.00)	1,687 (11.65)	-998 (-6.89)	14,487 (100.00)
합계	8,516	4,374	659	0	249	0	0	0	0	1,687	-998	14,487

* (): 구성비중



▶ 순포지션비율

통화별 구분	증권				파생상품		부동산	특별자산		단기대출 및 예금	기타	자산총액
	주식	채권	어음	집합투자	장내	장외		실물자산	기타			
매수포지션 (0.00)	8,516 (58.79)	4,374 (30.19)	659 (4.55)	0 (0)	0 (0)	0 (0)	0 (0)	0 (0)	0 (0)	573 (3.95)	365 (2.52)	14,487 (100)
매도포지션 (0.00)	0 (0)	126 (100)	0 (0)	0 (0)	0 (0)	0 (0)	0 (0)	0 (0)	0 (0)	0 (0)	0 (0)	126 (100)
순포지션 (0.00)	8,516 (59.3)	4,248 (29.58)	659 (4.59)	0 (0)	0 (0)	0 (0)	0 (0)	0 (0)	0 (0)	573 (3.99)	365 (2.54)	14,361 (100)

▶ 주식업종별 투자비중

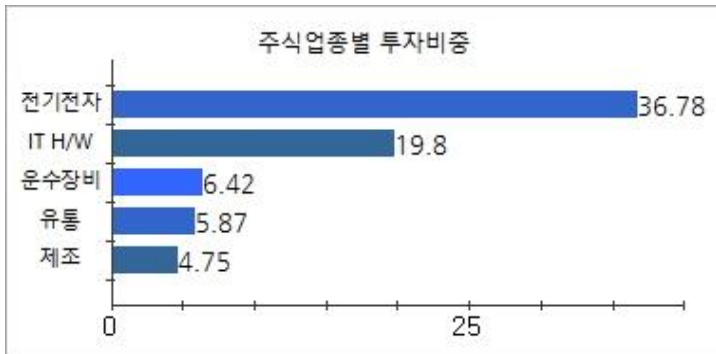
(단위 : %)

순위	업종명	비중	순위	업종명	비중
1	전기전자	36.78	6	서비스업	4.51
2	IT H/W	19.80	7	금융업	3.59
3	운수장비	6.42	8	화학	3.05
4	유통	5.87	9	유통업	2.68
5	제조	4.75	10	기타	12.55

▶ 국가별 투자비중

(단위 : %)

순위	국가명	비중	순위	국가명	비중
1	대한민국	100			



▶ 투자대상 상위 10종목

(단위 : %)

순위	구분	종목명	비중	순위	구분	종목명	비중
1	주식	삼성전자	13.76	6	주식	셀트리온헬스케어	3.45
2	단기상품	REPO매수(20200316)	6.66	7	주식	현대차2우B	2.92
3	주식	SK하이닉스	6.58	8	채권	신한은행23-06-이-3-C	2.91
4	기타	REPO매도(20200316)	5.75	9	채권	롯데렌탈51-1	2.90
5	단기상품	은대	3.95	10	채권	신한은행23-06-이-3-B	2.90

▼ 각 자산별 보유종목 내역

▶ 주식 (단위: 주, 백만원, %)

종목명	보유수량	평가금액	비중	발행국가	통화	업종	비고
삼성전자	40,774	1,994	13.8	대한민국	KRW	전기전자	
SK하이닉스	11,830	954	6.6	대한민국	KRW	전기전자	
셀트리온헬스케어	7,918	500	3.5	대한민국	KRW	유통	
현대차2우B	7,431	423	2.9	대한민국	KRW	운수장비	

주) 투자대상 상위 10종목 및 평가금액이 자산총액의 5%를 초과하는 경우 기재 또는 발행주식 총수의 1% 초과 종목

▶ **채권** (단위: 백만원, %)

종목명	액면가액	평가액	발행국가	통화	발행일	상환일	보증기관	신용등급	비중
신한은행23-06-이-3-C	417	422	대한민국	KRW	2019-06-19	2022-06-19		AAA	2.91
롯데렌탈51-1	417	420	대한민국	KRW	2019-10-30	2021-10-29		AA-	2.90
신한은행23-06-이-3-B	417	420	대한민국	KRW	2019-06-14	2022-06-14		AAA	2.90

주) 투자대상 상위 10종목 및 평가금액이 자산총액의 5%를 초과하는 경우 기재

▶ **단기대출 및 예금** (단위: 주, 백만원, %)

종류	금융기관	취득일자	금액	금리	만기일	발행국가	통화
REPO매수	키움투자자산운용	2020-03-16	964	1.32		대한민국	KRW
예금	하나은행	2014-03-17	573	0.92		대한민국	KRW

주) 투자대상 상위 10종목 및 평가금액이 자산총액의 5%를 초과하는 경우 기재

▶ **기타** (단위: 백만원)

종류	평가금액	비고
REPO매도	833	

주) 투자대상 상위 10종목 및 평가금액이 자산총액의 5%를 초과하는 경우 기재

4. 투자운용전문인력 현황

▶ **투자운용인력(펀드매니저)** (단위: 개, 백만원)

성명	직위	나이	운용중인 펀드 현황		성과보수가 있는 펀드 및 일임계약 운용규모		협회등록번호
			펀드개수	운용규모	펀드개수	운용규모	
기민수 ^{주)}	본부장	40	12	162,663	0		2110000525
홍성철 ^{주)}	본부장	41	18	241,274	2	77,467	2113000811
김민수	차장	39	3	85,396	0		2111000836

주) 성명이 굵은 글씨로 표시된 것이 책임투자운용인력이며, '책임투자운용인력'이란 투자운용인력 중 투자전략 수립 및 투자 의사결정 등에 있어 주도적이고 핵심적인 역할을 수행하는 자를 말함.

※ 펀드의 투자운용인력 변경내역 등은 금융투자협회 전자공시사이트의 수시공시 등을 참고하실 수 있습니다. (인터넷 주소 <http://dis.kofia.or.kr>) 단, 현회 전자공시사이트가 제공하는 정보와 본 자산운용보고서가 제공하는 정보의 작성기준일이 상이 할 수 있습니다.

▶ **운용전문인력 변경내역**

기간	운용전문인력
2019.06.14~현재	홍성철
2020.01.17~현재	기민수
2018.03.16 ~ 현재	김민수
2017.11.24 ~ 2020.01.16	박정환
2014.05.15 ~ 2019.06.13	김지상
2014.05.15 ~ 2018.05.28	채경섭
2014.05.15 ~ 2017.11.23	오종록
2014.05.15 ~ 2018.03.15	정승호

▶ **해외운용수탁회사**

회사명	소재	국가명	비고
해당사항 없음			

5. 비용 현황

▶ **업자별 보수 지급 현황** (단위: 백만원, %)

구분	전기		당기			
	금액	비율 ^{주1)}	금액	비율 ^{주1)}		
거북이70소장자1(주식)(운용)	자산운용사	0	0.00	0	0.00	
	판매회사	0	0.00	0	0.00	
	펀드재산보관회사(신탁업자)	0	0.00	0	0.00	
	일반사무관리회사	0	0.00	0	0.00	
	보수합계	0	0.00	0	0.00	
	기타비용 ^{주2)}	0	0.00	0	0.00	
	매매 중개 수수료	단순매매, 중개수수료	7	0.05	6	0.04
		조사분석업무 등 서비스 수수료	12	0.08	10	0.07
		합계	20	0.13	16	0.11
	증권거래세	20	0.13	16	0.11	

거북이70소장자1(주식)C	자산운용사		15	0.10	15	0.10	
	판매회사		25	0.17	25	0.17	
	펀드재산보관회사(신탁업자)		1	0.00	1	0.00	
	일반사무관리회사		1	0.00	1	0.00	
	보수합계		41	0.29	42	0.29	
	기타비용 ^{주2)}		0	0.00	0	0.00	
	매매 중개 수수료	단순매매, 중개수수료		7	0.05	6	0.04
		조사분석업무 등 서비스 수수료		12	0.08	10	0.07
		합계		19	0.13	15	0.11
	증권거래세		19	0.14	16	0.11	
거북이70소장자1(주식)Ce	자산운용사		1	0.10	1	0.10	
	판매회사		1	0.09	1	0.09	
	펀드재산보관회사(신탁업자)		0	0.00	0	0.00	
	일반사무관리회사		0	0.00	0	0.00	
	보수합계		2	0.20	2	0.20	
	기타비용 ^{주2)}		0	0.00	0	0.00	
	매매 중개 수수료	단순매매, 중개수수료		0	0.05	0	0.04
		조사분석업무 등 서비스 수수료		1	0.08	1	0.07
		합계		1	0.13	1	0.11
	증권거래세		1	0.14	1	0.11	

* 펀드의 순자산총액(기간평균) 대비 비율을 나타냅니다.

** 기타비용이란 회계감사비용, 증권 등의 예약 및 결제비용 등 펀드에서 경상적·반복적으로 지출된 비용으로서 매매·중개수수료는 제외합니다.

※ 성과보수내역 : 해당 없음

※ 발행분담금내역 : 해당 없음

▶ 총보수, 비용비율

(단위: 연환산,%)

	구분	총보수·비용비율(A) ^{주1)}	매매·중개수수료비율(B) ^{주2)}	합계(A+B)
거북이70소장자1(주식)(운용)	전기	0.0436	0.8509	0.8945
	당기	-0.0076	0.6099	0.6023
거북이70소장자1(주식)C	전기	1.2063	0.8524	2.0587
	당기	1.158	0.6109	1.7689
거북이70소장자1(주식)Ce	전기	0.855	0.8454	1.7004
	당기	0.807	0.6068	1.4138

주1) 총보수·비용비율(Total Expense Ratio)이란 운용보수 등 펀드에서 부담하는 '보수'와 '기타비용' 총액을 순자산 연평균잔액(보수·비용 차감전 기준)으로 나눈 비율로서 해당 운용기간 중 투자자가 부담한 총 보수·비용수준을 나타냅니다.

주2) 매매·중개수수료 비율이란 매매·중개수수료를 순자산 연평균잔액(보수·비용 차감전 기준)으로 나눈 비율로서 해당 운용기간 중 투자자가 부담한 매매·중개수수료의 수준을 나타냅니다.

6. 투자자산매매내역

▶ 매매주식규모 및 회전을

(단위: 백만원, %)

매수		매도		매매회전율 ^{주)}	
수량	금액	수량	금액	해당기간	연환산
372,751	10,220	362,553	10,735	63.08	253.00

주) 해당 운용기간 중 매도한 주식가액의 총액을 그 해당 운용기간 중 보유한 주식의 평균가액으로 나눈 비율을 나타냅니다.

▶ 최근 3분기 주식 매매회전율 추이

(단위: %)

2019-06-17 ~ 2019-09-16	2019-09-17 ~ 2019-12-16	2019-12-17 ~ 2020-03-16
84.16	77.61	63.08

7. 자산운용사의 고유재산 투자에 관한 사항

▶ 고유재산 투자에 관한 사항

(단위: 원, %)

펀드명	투자시기	투자금액	수익률	비고
해당사항 없음				

주1) 수익률은 분기운용보고서 말일 기준

공지사항

이 보고서는 자본시장법에 의해 마이다스 거북이 70 소득공제 장기 증권 자투자신탁 1호(주식)(운용)의 자산운용회사인 마이다스에셋 자산운용이 작성하여 펀드재산보관회사(신탁업자)인 하나은행의 확인을 받아 한국예탁결제원을 통해 투자자에게 제공됩니다. 다만 일괄 예탁된 펀드의 펀드재산보관회사(신탁업자) 확인기간은 일괄 예탁된 날 이후 기간에 한합니다.

각종 보고서 확인 : 마이다스에셋자산운용(주)
금융투자협회

<http://www.midasasset.com/>

02-3787-3500

<http://dis.kofia.or.kr>