

# 자산운용보고서

마이다스 단기국공채 공모주 증권 투자신탁 제1호(채권혼합)(운용)

(운용기간 : 2019.08.24 ~ 2019.11.23)

○자산운용보고서는 자본시장과 금융투자업에 관한 법률(이하 '자본시장법')에 의거 자산운용회사가 작성하며투자자가 가입한 상품의 특  
정기간(3개월)동안의 자산운용에 대한 결과를 요약하여 제공하는 보고서입니다

마이다스에셋자산운용

서울시 종로구 경희궁길 20

(전화 02-3787-3500, <http://www.midasasset.com/>)

# 목 차

1. 펀드의 개요
  - ▶ 기본정보
  - ▶ 재산현황
2. 운용경과 및 수익률현황
  - ▶ 운용경과
  - ▶ 투자환경 및 운용계획
  - ▶ 기간(누적) 수익률
  - ▶ 손익현황
3. 자산현황
  - ▶ 자산구성현황
  - ▶ 환헤지에 관한 사항
  - ▶ 환헤지를 위한 파생상품의 보유현황
  - ▶ 투자대상 상위 10종목
  - ▶ 각 자산별 보유종목 내역
4. 투자운용전문인력 현황
  - ▶ 투자운용인력(펀드매니저)
  - ▶ 해외 운용 수탁회사
5. 비용현황
  - ▶ 업자별 보수 지급현황
  - ▶ 총보수비용 비율
6. 투자자산매매내역
  - ▶ 매매주식규모 및 회전율
  - ▶ 최근 3분기 주식 매매회전율 추이

# 1. 펀드의 개요

## ▶ 기본정보

### 자본시장과 금융투자업에 관한 법률

펀드 명칭		투자위험등급	금융투자협회 펀드코드
마이더스 단기국공채 공모주 증권 투자신탁 제1호(채권혼합)(운용)		5등급	AX668
마이더스 단기국공채 공모주 증권 투자신탁 제1호(채권혼합)A			AX669
마이더스 단기국공채 공모주 증권 투자신탁 제1호(채권혼합)AG			BP347
마이더스 단기국공채 공모주 증권 투자신탁 제1호(채권혼합)Ae			AX670
마이더스 단기국공채 공모주 증권 투자신탁 제1호(채권혼합)C			AX671
마이더스 단기국공채 공모주 증권 투자신탁 제1호(채권혼합)C-P2			B8572
마이더스 단기국공채 공모주 증권 투자신탁 제1호(채권혼합)C-Pe2			BU380
마이더스 단기국공채 공모주 증권 투자신탁 제1호(채권혼합)C-W			BB697
마이더스 단기국공채 공모주 증권 투자신탁 제1호(채권혼합)Ce		AX672	
펀드의 종류	혼합채권형, 추가형, 종류형	최초설정일	2014.11.24
운용기간	2019.08.24 ~ 2019.11.23	존속기간	추가형으로 별도의 존속기간이 없음
자산운용회사	마이더스에셋자산운용	펀드재산보관회사	신한은행
판매회사	기업은행, 신한은행, 우리은행, 키움증권, 한국투자증권	일반사무관리회사	하나펀드서비스
상품의 특징	투자신탁재산의 90% 이하를 국채, 통화안정증권, 우량 회사채 등의 채권에 주로 투자하며, 듀레이션을 1년 내외 수준으로 하여 금리 상승 시 자본손실의 최소화를 추구합니다. 투자신탁재산의 30% 이하를 공모주에 주로 투자하며 실권주, 블랙딜 등에도 선별적으로 투자할 수 있습니다.		

## ▶ 재산현황

(단위: 백만원, 백만좌, %)

펀드명칭	항목	전기말	당기말	증감률
단기국공채공모주1(채혼)(운용)	자산 총액(A)	52,884	45,215	-14.50
	부채총액(B)	19	1,037	5225.32
	순자산총액(C=A-B)	52,865	44,179	-16.43
	발행 수익증권 총 수(D)	49,212	41,110	-16.46
	기준가격 (E=C/Dx1000)	1,074.23	1,074.63	0.04
종류(Class)별 기준가격 현황				
단기국공채공모주1(채혼)A	기준가격	1,040.95	1,039.54	-0.14
단기국공채공모주1(채혼)AG	기준가격	1,005.54	1,004.68	-0.09
단기국공채공모주1(채혼)Ae	기준가격	1,042.36	1,041.43	-0.09
단기국공채공모주1(채혼)C	기준가격	1,039.00	1,036.94	-0.20
단기국공채공모주1(채혼)C-P2	기준가격	1,038.65	1,037.25	-0.13
단기국공채공모주1(채혼)C-Pe2	기준가격	1,036.51	1,035.57	-0.09
단기국공채공모주1(채혼)C-W	기준가격	1,040.02	1,039.53	-0.05
단기국공채공모주1(채혼)Ce	기준가격	1,041.35	1,040.07	-0.12

주) 기준가격이란 투자자가 집합투자증권을 입금(매입), 출금(환매)하는 경우 또는 분배금(상환금포함) 수령 시에 적용되는 가격으로 펀드의 순자산총액을 발행된 수익증권 총좌수로 나눈 가격을 말합니다.

### ※ 분배금내역

(단위: 백만원, 백만좌)

구분	분배금지급일	분배금지급금액	분배후수탁고	기준가격(원)		비고
				분배금 지급전	분배금 지급후	
(운용)	2019.11.25.	918	41,983	1074.63	1052.31	
A	2019.11.25.	163	11,285	1039.54	1024.95	
Ae	2019.11.25.	14	882	1041.43	1024.96	
C	2019.11.25.	325	27,367	1036.94	1024.93	
Ce	2019.11.25.	17	1,145	1040.07	1024.95	
C-P2	2019.11.25.	29	2,008	1037.25	1022.68	
C-W	2019.11.25.	5	277	1039.53	1021.35	
AG	2019.11.25.	0	1	1004.68	1000	
C-Pe2	2019.11.25.	1	37	1035.57	1018.9	

주) 분배후수탁고는 재투자 1389.994342 백만좌 포함입니다.

## 2. 운용경과 및 수익률현황

### ▶ 운용경과

펀드 수익률은 A 클래스 기준 -0.14%로 비교지수 대비 0.56%p 낮은 수준을 기록했습니다. 9월 신규 상장한 3건의 공모주 중 펀드는 1건에 참여하였고 상장 당일에 보유 물량을 매도하였습니다. 펀드 내 0.10%의 비중으로 편입하고 있던 한독크린텍은 상장 당일 공모가를상회하는 시초가를 형성하며 펀드 성과에 긍정적으로 작용하였으나 편입 비중이 크지 않아 그 효과는 제한적이었습니다(기여수익률: 약 +0.01%).

10월 신규 상장한 10건의 공모주 중 펀드는 4건의 공모에 참여하였고 상장 당일에 보유 물량을 매도하였습니다. 해당 종목들 모두 상장 당일 공모가를 상회하는 시초가를 형성하며펀드 성과에 긍정적으로 작용하였습니다. 특히, 0.53% 비중으로 물량을 배정받았던 롯데리츠는 상장당일 19.9% 수준의 종목 수익률(매도단가 대비)을 보이면서 펀드 성과에 가장크게 기여하였으며(기여수익률: 약 +0.10%),0.28% 비중으로 물량을 배정받은 팜스빌 또한 상장 당일 13.08%의 종목수익률(매도단가 대비)을 기록하며 펀드 성과에 긍정적으로 작용하였습니다(기여수익률: 약 +0.04%).

11월 신규 상장한 14건의 공모주 중 펀드는 7건의 공모에 참여하였고, 아이티엠반도체를제외한 모든 종목은 상장 당일에 보유 물량을 매도하였습니다. 해당 종목들 중 자이에스앤디, 우양, 센트랄모텍은 상장 당일 공모가를 상회하는 시초가를 형성하며 펀드 성과에 긍정적으로 작용하였습니다. 반면, 라파스, 한화시스템, 제데마는 상장 당일 공모가를 하회하는시초가를 형성하며 펀드 성과에 부정적으로 작용하였습니다. 특히, 펀드내 2.32% 수준으로 편입하였던 한화시스템은 -6.10%의 종목수익률을 기록하며 펀드 성과에 부정적으로 작용한 큰 요인이었습니다(기여수익률: 약 -0.16%).11월 7일 상장한 아이티엠반도체(비중: 0.35%)의 경우 1개월의 의무보유기간이 설정되어 있어, 현재 보유 중이며 의무보유기간이 종료된 후 즉시 매도예정입니다.

### ▶ 투자환경 및 운용 계획

11월 수요예측을 진행한 종목은 씨에스베어링, 현대에너지솔루션, 코리아에셋투자증권, 제이엘케이인스펙션 등 총 12건이었습니다. 이 중 8건은 11월에 상장을 하였습니다. 더불어 10월에 수요예측을 진행한 자이에스앤디, 아이티엠반도체 등 6건의 상장도11월에 이루어지면서, 11월에는 총 14건의 종목이 상장됐습니다. 이 중 자이에스앤디,아이티엠반도체 등 8건의 공모주는 시초가가 공모가를 상회하였으며, 한화시스템, 티움바이오 등 나머지 6건은 공모가 대비 낮은 수준의 시초가를 형성하면서 11월 공모주시장은 혼조세를 보였습니다. 한편, 11월 수요예측을 진행한 공모주 중 엔에이치프라임리츠, 리메드, 태웅로직스 등4건은 12월에 상장할 예정입니다.

### ▶ 기간(누적) 수익률

(단위 : %)

구분	최근 3개월	최근 6개월	최근 9개월	최근 12개월
단기국공채공모주1(채훈)(운용)	0.04	0.68	1.82	3.69
(비교지수 대비 성과)	(-0.38)	(-0.37)	(0.57)	(1.51)
종류(Class)별 현황				
단기국공채공모주1(채훈)A	-0.14	0.33	1.30	2.98
(비교지수 대비 성과)	(-0.56)	(-0.72)	(0.05)	(0.80)
단기국공채공모주1(채훈)AG	-0.09	0.47	0.47	0.47
(비교지수 대비 성과)	(-0.51)	(-0.58)	(-0.58)	(-0.58)
단기국공채공모주1(채훈)Ae	-0.09	0.43	1.43	3.17
(비교지수 대비 성과)	(-0.51)	(-0.62)	(0.18)	(0.99)
단기국공채공모주1(채훈)C	-0.20	0.21	1.11	2.73
(비교지수 대비 성과)	(-0.62)	(-0.84)	(-0.14)	(0.55)
단기국공채공모주1(채훈)C-P2	-0.13	0.34	1.30	2.98
(비교지수 대비 성과)	(-0.55)	(-0.71)	(0.05)	(0.80)
단기국공채공모주1(채훈)C-Pe2	-0.09	0.43	1.43	3.20
(비교지수 대비 성과)	(-0.51)	(-0.62)	(0.18)	(1.02)
단기국공채공모주1(채훈)C-W	-0.05	0.51	1.56	3.35
(비교지수 대비 성과)	(-0.47)	(-0.54)	(0.31)	(1.17)
단기국공채공모주1(채훈)Ce	-0.12	0.36	1.33	3.04
(비교지수 대비 성과)	(-0.54)	(-0.69)	(0.08)	(0.86)
비교지수(벤치마크)	0.42	1.05	1.25	2.18

주)비교지수(벤치마크): 국공채 1년-1년6개월 X 90% + KOSPI X 5% + CALL X 5%

※ 위 투자실적은 과거 성과를 나타낼 뿐 미래의 운용성과를 보장하는 것은 아닙니다.

구분	최근 1년	최근 2년	최근 3년	최근 5년
단기국공채공모주1(채훈)(운용)	3.69	6.24	7.35	14.99
(비교지수 대비 성과)	(1.51)	(2.87)	(1.17)	(4.74)
종류(Class)별 현황				
단기국공채공모주1(채훈)A	2.98	4.80	5.16	11.12
(비교지수 대비 성과)	(0.80)	(1.43)	(-1.02)	(0.87)
단기국공채공모주1(채훈)AG	0.47	0.32	-	-
(비교지수 대비 성과)	(-0.58)	(-0.01)	-	-
단기국공채공모주1(채훈)Ae	3.17	5.18	5.73	12.12
(비교지수 대비 성과)	(0.99)	(1.81)	(-0.45)	(1.87)

단기국공채공모주1(채훈)C	2.73	4.28	4.38	9.74
(비교지수 대비 성과)	(0.55)	(0.91)	(-1.80)	(-0.51)
단기국공채공모주1(채훈)C-P2	2.98	4.80	5.16	-
(비교지수 대비 성과)	(0.80)	(1.43)	(-1.02)	-
단기국공채공모주1(채훈)C-Pe2	3.20	-	-	-
(비교지수 대비 성과)	(1.02)	-	-	-
단기국공채공모주1(채훈)C-W	3.35	5.53	6.27	-
(비교지수 대비 성과)	(1.17)	(2.16)	(0.09)	-
단기국공채공모주1(채훈)Ce	3.04	4.90	5.32	11.39
(비교지수 대비 성과)	(0.86)	(1.53)	(-0.86)	(1.14)
비교지수(벤치마크)	2.18	3.37	6.18	10.25

주)비교지수(벤치마크): 국공채 1년-1년6개월 X 90% + KOSPI X 5% + CALL X 5%

※ 위 투자실적은 과거 성과를 나타낼 뿐 미래의 운용성과를 보장하는 것은 아닙니다.

▶ 손익현황 (단위: 백만원)

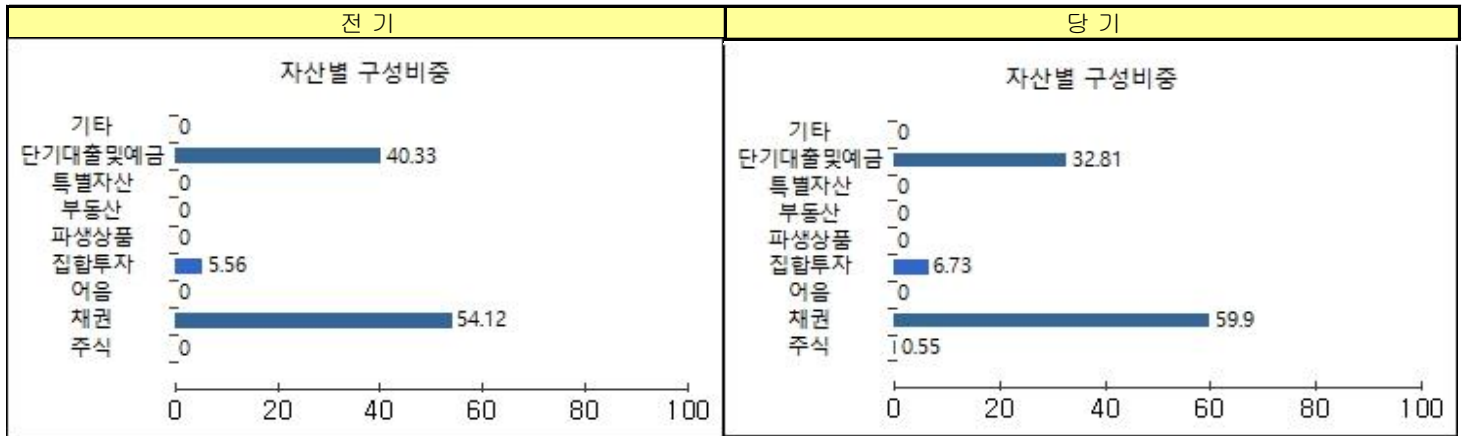
구분	증권				파생상품		부동산	특별자산		단기대출 및 예금	기타	손익합계
	주식	채권	어음	집합투자	장내	장외		실물자산	기타			
전기	-180	318	0	13	0	0	0	0	0	84	-3	232
당기	-10	-88	0	55	0	0	0	0	0	61	-3	15

### 3. 자산현황

▶ 자산구성현황 (단위: 백만원, %)

통화별 구분	증권				파생상품		부동산	특별자산		단기대출 및 예금	기타	자산총액
	주식	채권	어음	집합투자	장내	장외		실물자산	기타			
KRW	248	27,085	0	3,045	0	0	0	0	0	14,837	0	45,215
(1.00)	(0.55)	(59.90)	(0.00)	(6.73)	(0.00)	(0.00)	(0.00)	(0.00)	(0.00)	(32.81)	(0.00)	(100.00)
합계	248	27,085	0	3,045	0	0	0	0	0	14,837	0	45,215

\* (단위): 구성비중

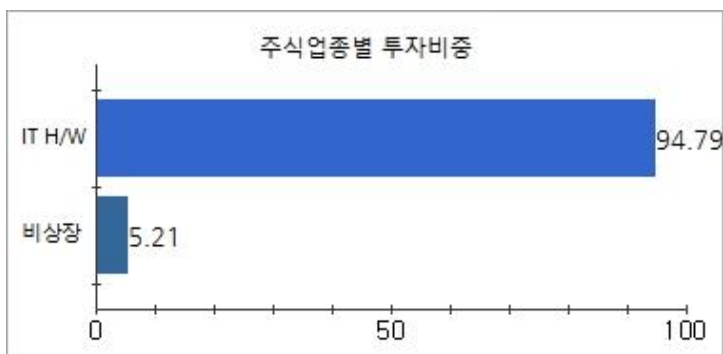


▶ 주식업종별 투자비중 (단위: %)

순위	업종명	비중	순위	업종명	비중
1	IT H/W	94.79			
2	비상장	5.21			

▶ 국가별 투자비중 (단위: %)

순위	국가명	비중	순위	국가명	비중
1	대한민국	100			



▶ 투자대상 상위 10종목

(단위 : %)

순위	구분	종목명	비중	순위	구분	종목명	비중
1	채권	국고01625-2206(19-3)	25.62	6	집합투자증권	KODEX 단기채권	6.73
2	채권	통안01930-2012-02	22.33	7	단기상품	REPO매수(20191122)	6.64
3	채권	국고02000-2112(18-9)	11.96	8	단기상품	REPO매수(20191122)	5.53
4	단기상품	REPO매수(20191122)	9.73	9	단기상품	REPO매수(20191122)	3.10
5	단기상품	REPO매수(20191122)	7.52	10	주식	아이티엠반도체	0.52

▼ 각 자산별 보유종목 내역

▶ 주식 (단위: 주, 백만원, %)

종목명	보유수량	평가금액	비중	발행국가	통화	업종	비고
아이티엠반도체	7,045	235	0.5	대한민국	KRW	IT H/W	

주) 투자대상 상위 10종목 및 평가금액이 자산총액의 5%를 초과하는 경우 기재 또는 발행주식 총수의 1% 초과 종목

▶ 채권 (단위: 백만원, %)

종목명	액면가액	평가액	발행국가	통화	발행일	상환일	보증기관	신용등급	비중
국고01625-2206(19-3)	11,450	11,583	대한민국	KRW	2019-06-10	2022-06-10		N/A	25.62
통안01930-2012-02	10,000	10,095	대한민국	KRW	2018-12-02	2020-12-02		N/A	22.33
국고02000-2112(18-9)	5,300	5,407	대한민국	KRW	2018-12-10	2021-12-10		N/A	11.96

주) 투자대상 상위 10종목 및 평가금액이 자산총액의 5%를 초과하는 경우 기재

▶ 집합투자증권 (단위: 좌수, 백만원, %)

종목명	종류	자산운용사	설정원본	순자산금액	발행국가	통화	비중
KODEX 단기채권	수익증권	삼성자산운용	3,042	3,045	대한민국	KRW	6.73

주) 투자대상 상위 10종목 및 평가금액이 자산총액의 5%를 초과하는 경우 기재

▶ 단기대출 및 예금 (단위: 주, 백만원, %)

종류	금융기관	취득일자	금액	금리	만기일	발행국가	통화
REPO매수	대신자산운용(우정사업본부)	2019-11-22	4,400	1.38		대한민국	KRW
REPO매수	교보증권(전문사모펀드)	2019-11-22	3,400	1.36		대한민국	KRW
REPO매수	우리자산운용	2019-11-22	3,000	1.38		대한민국	KRW
REPO매수	IBK투자증권(전문사모펀드)	2019-11-22	2,500	1.36		대한민국	KRW
REPO매수	우리자산운용	2019-11-22	1,400	1.38		대한민국	KRW

주) 투자대상 상위 10종목 및 평가금액이 자산총액의 5%를 초과하는 경우 기재

4. 투자운용전문인력 현황

▶ 투자운용인력(펀드매니저) (단위: 개, 백만원)

성명	직위	나이	운용중인 펀드 현황		성과보수가 있는 펀드 및 일임계약 운용규모		협회등록번호
			펀드개수	운용규모	펀드개수	운용규모	
송형섭 <sup>주)</sup>	팀장	46	2	50,301	0		2109000914
김민수	차장	38	2	50,631	0		2111000836

주) 성명이 굵은 글씨로 표시된 것이 책임투자운용인력이며, '책임투자운용인력'이란 투자운용인력 중 투자전략 수립 및 투자 의사결정 등에 있어 주도적이고 핵심적인 역할을 수행하는 자를 말함.

※ 펀드의 투자운용인력 변경내역 등은 금융투자협회 전자공시사이트의 수시공시 등을 참고하실 수 있습니다. (인터넷 주소 <http://dis.kofia.or.kr>) 단, 현회 전자공시사이트가 제공하는 정보와 본 자산운용보고서가 제공하는 정보의 작성기준일이 상이 할 수 있습니다.

▶ 운용전문인력 변경내역

기간	운용전문인력
2016.08.25 ~ 현재	김지상
2018.03.16 ~ 현재	김민수
2014.11.24 ~ 2018.05.28	채경섭
2014.11.24 ~ 2018.03.15	정승호
2016.01.08 ~ 2018.05.28	강경식

▶ 해외운용수탁회사

회사명	소재	국가명	비고
해당사항 없음			

## 5. 비용 현황

### ▶ 업자별 보수 지급 현황

(단위: 백만원, %)

	구분	전기		당기		
		금액	비율 <sup>주1)</sup>	금액	비율 <sup>주1)</sup>	
단기국공채공모주1(채훈)(운용)	자산운용사	0	0.00	0	0.00	
	판매회사	0	0.00	0	0.00	
	펀드재산보관회사(신탁업자)	0	0.00	0	0.00	
	일반사무관리회사	0	0.00	0	0.00	
	보수합계	0	0.00	0	0.00	
	기타비용 <sup>주2)</sup>	1	0.00	1	0.00	
	매매 중개 수수료	단순매매, 중개수수료	3	0.01	29	0.06
		조사분석업무 등 서비스 수수료	2	0.00	2	0.00
		합계	5	0.01	31	0.06
	증권거래세	6	0.01	6	0.01	
단기국공채공모주1(채훈)A	자산운용사	9	0.08	9	0.08	
	판매회사	11	0.09	10	0.09	
	펀드재산보관회사(신탁업자)	1	0.01	1	0.01	
	일반사무관리회사	0	0.00	0	0.00	
	보수합계	21	0.17	20	0.17	
	기타비용 <sup>주2)</sup>	0	0.00	0	0.00	
	매매 중개 수수료	단순매매, 중개수수료	1	0.01	7	0.06
		조사분석업무 등 서비스 수수료	1	0.00	0	0.00
		합계	1	0.01	7	0.06
	증권거래세	1	0.01	1	0.01	
단기국공채공모주1(채훈)AG	자산운용사	0	0.06	0	0.07	
	판매회사	0	0.05	0	0.06	
	펀드재산보관회사(신탁업자)	0	0.00	0	0.00	
	일반사무관리회사	0	0.00	0	0.00	
	보수합계	0	0.10	0	0.12	
	기타비용 <sup>주2)</sup>	0	0.00	0	0.00	
	매매 중개 수수료	단순매매, 중개수수료	0	0.01	0	0.06
		조사분석업무 등 서비스 수수료	0	0.00	0	0.00
		합계	0	0.01	0	0.07
	증권거래세	0	0.01	0	0.02	
단기국공채공모주1(채훈)Ae	자산운용사	1	0.08	1	0.08	
	판매회사	0	0.04	0	0.04	
	펀드재산보관회사(신탁업자)	0	0.01	0	0.01	
	일반사무관리회사	0	0.00	0	0.00	
	보수합계	1	0.13	1	0.13	
	기타비용 <sup>주2)</sup>	0	0.00	0	0.00	
	매매 중개 수수료	단순매매, 중개수수료	0	0.01	1	0.06
		조사분석업무 등 서비스 수수료	0	0.00	0	0.00
		합계	0	0.01	1	0.06
	증권거래세	0	0.01	0	0.01	
단기국공채공모주1(채훈)C	자산운용사	22	0.08	26	0.08	
	판매회사	45	0.15	52	0.15	
	펀드재산보관회사(신탁업자)	1	0.01	2	0.01	
	일반사무관리회사	1	0.00	1	0.00	
	보수합계	70	0.24	81	0.24	
	기타비용 <sup>주2)</sup>	1	0.00	1	0.00	
	매매 중개 수수료	단순매매, 중개수수료	2	0.01	20	0.06
		조사분석업무 등 서비스 수수료	2	0.01	1	0.00
		합계	3	0.01	21	0.06
	증권거래세	4	0.01	4	0.01	

단기국공채공모주1(채훈)C-P2	자산운용사	1	0.08	2	0.08	
	판매회사	2	0.09	2	0.09	
	펀드재산보관회사(신탁업자)	0	0.01	0	0.01	
	일반사무관리회사	0	0.00	0	0.00	
	보수합계	3	0.17	3	0.17	
	기타비용 <sup>주2)</sup>	0	0.00	0	0.00	
	매매 중개 수수료	단순매매, 중개수수료	0	0.01	1	0.06
		조사분석업무 등 서비스 수수료	0	0.00	0	0.00
		합계	0	0.01	1	0.06
	증권거래세	0	0.01	0	0.01	
단기국공채공모주1(채훈)C-Pe2	자산운용사	0	0.08	0	0.08	
	판매회사	0	0.04	0	0.04	
	펀드재산보관회사(신탁업자)	0	0.00	0	0.00	
	일반사무관리회사	0	0.00	0	0.00	
	보수합계	0	0.13	0	0.13	
	기타비용 <sup>주2)</sup>	0	0.00	0	0.00	
	매매 중개 수수료	단순매매, 중개수수료	0	0.01	0	0.05
		조사분석업무 등 서비스 수수료	0	0.01	0	0.00
		합계	0	0.01	0	0.06
	증권거래세	0	0.01	0	0.01	
단기국공채공모주1(채훈)C-W	자산운용사	0	0.08	0	0.08	
	판매회사	0	0.00	0	0.00	
	펀드재산보관회사(신탁업자)	0	0.01	0	0.01	
	일반사무관리회사	0	0.00	0	0.00	
	보수합계	0	0.08	0	0.08	
	기타비용 <sup>주2)</sup>	0	0.00	0	0.00	
	매매 중개 수수료	단순매매, 중개수수료	0	0.01	0	0.06
		조사분석업무 등 서비스 수수료	0	0.00	0	0.00
		합계	0	0.01	0	0.06
	증권거래세	0	0.01	0	0.01	
단기국공채공모주1(채훈)Ce	자산운용사	1	0.08	1	0.08	
	판매회사	1	0.08	1	0.08	
	펀드재산보관회사(신탁업자)	0	0.01	0	0.01	
	일반사무관리회사	0	0.00	0	0.00	
	보수합계	2	0.16	2	0.16	
	기타비용 <sup>주2)</sup>	0	0.00	0	0.00	
	매매 중개 수수료	단순매매, 중개수수료	0	0.01	1	0.06
		조사분석업무 등 서비스 수수료	0	0.00	0	0.00
		합계	0	0.01	1	0.06
	증권거래세	0	0.01	0	0.01	

\* 펀드의 순자산총액(기간평균) 대비 비율을 나타냅니다.

\*\* 기타비용이란 회계감사비용, 증권 등의 예약 및 결제비용 등 펀드에서 경상적·반복적으로 지출된 비용으로서 매매·중개수수료는 제외합니다.

※ 성과보수내역 : 해당 없음

※ 발행분담금내역 : 해당 없음

## ▶ 총보수, 비용비율

(단위: 연환산,%)

	구분	총보수·비용비율(A) <sup>주1)</sup>	매매·중개수수료비율(B) <sup>주2)</sup>	합계(A+B)
단기국공채공모주1(채훈)(운용)	전기	0.0051	0.0309	0.036
	당기	0.0085	0.1075	0.116
단기국공채공모주1(채훈)A	전기	0.691	0.0285	0.7195
	당기	0.6951	0.0871	0.7822
단기국공채공모주1(채훈)AG	전기	0.4215	0.0433	0.4648
	당기	0.4742	0.1954	0.6696
단기국공채공모주1(채훈)Ae	전기	0.5106	0.0272	0.5378
	당기	0.5145	0.0749	0.5894
단기국공채공모주1(채훈)C	전기	0.944	0.0336	0.9776
	당기	0.9466	0.1221	1.0687
단기국공채공모주1(채훈)C-P2	전기	0.691	0.0289	0.7199
	당기	0.6951	0.0957	0.7908
단기국공채공모주1(채훈)C-Pe2	전기	0.512	0.0319	0.5439
	당기	0.5153	0.1173	0.6326
단기국공채공모주1(채훈)C-W	전기	0.3397	0.0285	0.3682
	당기	0.3438	0.0869	0.4307
단기국공채공모주1(채훈)Ce	전기	0.6412	0.0292	0.6704
	당기	0.6451	0.0926	0.7377



주1) 총보수·비용비율(Total Expense Ratio)이란 운용보수 등 펀드에서 부담하는 '보수'와 '기타비용' 총액을 순자산 연평잔액(보수·비용 차감전 기준)으로 나눈 비율로서 해당 운용기간 중 투자자가 부담한 총 보수·비용수준을 나타냅니다.

주2) 매매·중개수수료 비율이란 매매·중개수수료를 순자산 연평잔액(보수·비용 차감전 기준)으로 나눈 비율로서 해당 운용기간 중 투자자가 부담한 매매·중개수수료의 수준을 나타냅니다.

## 6. 투자자산매매내역

### ▶ 매매주식규모 및 회전을

(단위: 백만원, %)

매수		매도		매매회전율 <sup>주)</sup>	
수량	금액	수량	금액	해당기간	연환산
0	0	146,621	2,178	569.36	2258.89

주) 매매회전율이란 해당 운용기간 중 매도한 주식가액의 총액을 그 해당 운용기간 중 보유한 주식의 평균가액으로 나눈 비율입니다. 매매회전율이 높을경우 매매거래수수료(0.1% 내외) 및 증권거래세(매도시 0.3%) 발생으로 실제 투자자가 부담하게 되는 펀드비용이 증가합니다.

### ▶ 최근 3분기 주식 매매회전을 추이

(단위: %)

2019-02-24 ~ 2019-05-23	2019-05-24 ~ 2019-08-23	2019-08-24 ~ 2019-11-23
1001.59	815.70	569.36

## 7. 자산운용사의 고유재산 투자에 관한 사항

### ▶ 고유재산 투자에 관한 사항

(단위: 원, %)

펀드명	투자시기	투자금액	수익률	비고
해당사항 없음				

주1) 수익률은 분기운용보고서 말일 기준

## 공지사항

이 보고서는 자본시장법에 의해 마이다스 단기국공채 공모주 증권 투자신탁 제1호(채권혼합)(운용)의 자산운용회사인 마이다스에셋자산운용이 작성하여 펀드재산보관회사(신탁업자)인 신한은행의 확인을 받아 한국예탁결제원을 통해 투자자에게 제공됩니다. 다만 일괄 예탁된 펀드의 펀드재산보관회사(신탁업자) 확인기간은 일괄 예탁된 날 이후 기간에 한합니다.

각종 보고서 확인 : 마이다스에셋자산운용(주)  
금융투자협회

<http://www.midasasset.com/>  
<http://dis.kofia.or.kr>

02-3787-3500