

자산운용보고서

마이다스 거북이 70 증권 자투자신탁 1호(주식)(운용)

(운용기간 : 2019.03.31 ~ 2019.06.30)

○ 자산운용보고서는 자본시장과 금융투자업에 관한 법률(이하 자본시장법)에 의거 자산운용회사가 작성하며, 투자자가 가입한 상품의 특정기간(3개월) 동안의 자산운용에 대한 결과를 요약하여 제공하는 보고서입니다.

마이다스에셋자산운용

서울시 종로구 경희궁길 20

(전화 02-3787-3500, <http://www.midasasset.com/>)

목 차

1. 펀드의 개요
 - ▶ 기본정보
 - ▶ 재산현황
2. 운용경과 및 수익률현황
 - ▶ 운용경과
 - ▶ 투자환경 및 운용계획
 - ▶ 기간(누적) 수익률
 - ▶ 손익현황
3. 자산현황
 - ▶ 자산구성현황
 - ▶ 환헤지에 관한 사항
 - ▶ 환헤지를 위한 파생상품의 보유현황
 - ▶ 투자대상 상위 10종목
 - ▶ 각 자산별 보유종목 내역
4. 투자운용전문인력 현황
 - ▶ 투자운용인력(펀드매니저)
 - ▶ 해외 운용 수탁회사
5. 비용현황
 - ▶ 업자별 보수 지급현황
 - ▶ 총보수비용 비율
6. 투자자산매매내역
 - ▶ 매매주식규모 및 회전율
 - ▶ 최근 3분기 주식 매매회전율 추이

1. 펀드의 개요

▶ 기본정보

자본시장과 금융투자업에 관한 법률

펀드 명칭		투자위험등급	금융투자협회 펀드코드
마이다스 거북이 70 증권 자투자신탁 1호(주식)(운용) 마이다스 거북이 증권 모투자신탁(주식) 마이다스 우량채권 증권 모투자신탁(채권) 마이다스 거북이 70 증권 자투자신탁 1호(주식)A 마이다스 거북이 70 증권 자투자신탁 1호(주식)Ae 마이다스 거북이 70 증권 자투자신탁 1호(주식)C4 마이다스 거북이 70 증권 자투자신탁 1호(주식)Ce 마이다스 거북이 70 증권 자투자신탁 1호(주식)S-P		5등급	AL006 A9290 53840 AL007 AL009 AL198 AL010 B7282
펀드의 종류	주식형, 추가형, 종류형, 모자형	최초설정일	2013.10.01
운용기간	2019.03.31 ~ 2019.06.30	존속기간	추가형으로 별도의 존속기간이 없음
자산운용회사	마이다스에셋자산운용	펀드재산보관회사	KEB하나은행
판매회사	KEB하나은행, 삼성생명보험, 삼성증권, 스탠다드차타드은행, 키움증권, 한국씨티은행, 한국포스증권	일반사무관리회사	하나펀드서비스
상품의 특징	롱숏전략을 통하여 $r_f + \alpha$ 의 수익률을 추구하는 주식모펀드(마이다스 거북이 주식모)에 70~80% 이상을 투자 하며, 나머지는채권모펀드(마이다스증권채권모)에 주로 투자합니다. 주식모펀드는 헤지 펀드의 주 운용전략인 롱숏 전략을 비롯한 다양한 전략(Event Driven, 차익거래)를 활용, 주가지수의 등락에 관계없이 안정적인 운용 성과를 추구하며, 채권모펀드는 국공채 위주의투자를 통한 안정적인 이자 수익을 추구합니다.		

▶ 재산현황

(단위: 백만원, 백만좌, %)

펀드명칭	항목	전기말	당기말	증감률
거북이70자1(주식)(운용)	자산 총액(A)	635	541	-14.81
	부채총액(B)		13	0.00
	순자산총액(C=A-B)	635	528	-16.89
	발행 수익증권 총 수(D)	603	508	-15.77
	기준가격 (E=C/Dx1000)	1,052.09	1,037.98	-1.34
거북이70자1(주식)(운용)	자산 총액(A)	635	541	-14.81
	부채총액(B)		13	0.00
	순자산총액(C=A-B)	635	528	-16.89
	발행 수익증권 총 수(D)	603	508	-15.77
	기준가격 (E=C/Dx1000)	1,052.09	1,037.98	-1.34
종류(Class)별 기준가격 현황				
거북이70자1(주식)A	기준가격	977.76	961.63	-1.65
거북이70자1(주식)Ae	기준가격	983.42	968.13	-1.55
거북이70자1(주식)C4	기준가격	985.37	968.87	-1.67
거북이70자1(주식)Ce	기준가격	986.40	970.62	-1.60
거북이70자1(주식)S-P	기준가격	993.20	979.89	-1.34

주) 기준가격이란 투자자가 집합투자증권을 입금(매입), 출금(환매)하는 경우 또는 분배금(상환금포함) 수령 시에 적용되는 가격으로 펀드의 순자산총액을 발행된 수익증권 총좌수로 나눈 가격을 말합니다.

2. 운용경과 및 수익률현황

▶ 운용경과

펀드 수익률은 A클래스 기준 -1.65%로 비교지수 대비 2.34%p 낮은 수준을 기록하였습니다.

▶ 투자환경 및 운용 계획

6월 KOSPI 지수는 전월 대비 4.35% 상승한 2,130.62pt로 마감하였습니다. G20에서의 미-중 정상회담 개최 발표에 무역분쟁 불안감이 다소 완화된 점과 중국 인민은행의 추가 유동성 공급 기대감에 힘입어 아시아 증시의 위험자산 선호심리는 전반적으로 개선되었습니다. 또한, 6월 FOMC 이후 연준의 금리인하 가능성이 유효하다는 인식이 지속되고, 원/달러 환율이 하락 전환한 가운데 대형주를 중심으로 외국인과 기관의 매수세가 지속되었습니다. 이에 따라 중소형주 대비 대형주의 강세가 두드러졌고, 업종별 이슈에 따라 종목장세의 모습을 보였습니다.

7월부터 본격화되는 2분기 실적 시즌에서 국내 기업들의 실적은 1분기와 유사한 수준이 될 것으로 보입니다. 당초 1분기 실적이 바닥일 것이라는 기대에서 후퇴하긴 했으나, 원달러 환율이 상승했던 영향으로 일부 수출기업들의 경우 실적이 예상을 크게 하회하지는 않을 것으로 예상됩니다.

기업실적과 경기 측면에서 예상을 웃도는 결과를 기대하기는 이른 시점입니다. 그러나 글로벌 경기 및 기업이익도 더 악화되지는 않을 것으로 예상되어 대형주의 주가 하방은 강하게 지켜질 것으로 전망됩니다.

▶기간(누적) 수익률

(단위 : %)

구분	최근 3개월	최근 6개월	최근 9개월	최근 12개월
거북이70자1(주식)(운용)	-1.34	-1.87	-2.00	-4.00
(비교지수 대비 성과)	(-2.03)	(-3.51)	(-3.26)	(-5.93)
종류(Class)별 현황				
거북이70자1(주식)A	-1.65	-2.47	-2.90	-5.18
(비교지수 대비 성과)	(-2.34)	(-4.11)	(-4.16)	(-7.11)
거북이70자1(주식)Ae	-1.55	-2.29	-2.63	-4.82
(비교지수 대비 성과)	(-2.24)	(-3.93)	(-3.89)	(-6.75)
거북이70자1(주식)C4	-1.67	-2.52	-2.97	-5.28
(비교지수 대비 성과)	(-2.36)	(-4.16)	(-4.23)	(-7.21)
거북이70자1(주식)Ce	-1.60	-2.37	-2.76	-4.99
(비교지수 대비 성과)	(-2.29)	(-4.01)	(-4.02)	(-6.92)
거북이70자1(주식)S-P	-1.34	-1.87	-2.01	-4.01
(비교지수 대비 성과)	(-2.03)	(-3.51)	(-3.27)	(-5.94)
CDSC 적용펀드 통합 수익률				
CDSC통합수익률	-1.67	-2.52	-2.97	-5.28
(비교지수 대비 성과)	(-2.36)	(-4.16)	(-4.23)	(-7.21)
비교지수(벤치마크)	0.69	1.64	1.26	1.93

주)비교지수(벤치마크): KOSPI X 7% + 매경BP 종합채권지수 국고채 1-2Y X 63% + [KIS 중단기지수(1-2Y) X 55% + KIS 중기지수(2-3Y) X 40% + CALL X 5%] X 30%

※ 위 투자실적은 과거 성과를 나타낼 뿐 미래의 운용성과를 보장하는 것은 아닙니다.

구분	최근 1년	최근 2년	최근 3년	최근 5년
거북이70자1(주식)(운용)	-4.00	-2.30	0.97	4.96
(비교지수 대비 성과)	(-5.93)	(-5.69)	(-5.03)	(-6.83)
종류(Class)별 현황				
거북이70자1(주식)A	-5.18	-4.69	-2.71	-1.54
(비교지수 대비 성과)	(-7.11)	(-8.08)	(-8.71)	(-13.33)
거북이70자1(주식)Ae	-4.82	-3.97	-1.60	0.31
(비교지수 대비 성과)	(-6.75)	(-7.36)	(-7.60)	(-11.48)
거북이70자1(주식)C4	-5.28	-4.88	-	-
(비교지수 대비 성과)	(-7.21)	(-8.27)	-	-
거북이70자1(주식)Ce	-4.99	-4.26	-1.97	-0.40
(비교지수 대비 성과)	(-6.92)	(-7.65)	(-7.97)	(-12.19)
거북이70자1(주식)S-P	-4.01	-2.32	-	-
(비교지수 대비 성과)	(-5.94)	(-5.71)	-	-
CDSC 적용펀드 통합 수익률				
CDSC통합수익률	-4.88	-4.88	-	-
(비교지수 대비 성과)	(-7.21)	(-8.27)	-	-
비교지수(벤치마크)	1.93	3.39	6.00	11.79

주)비교지수(벤치마크): KOSPI X 7% + 매경BP 종합채권지수 국고채 1-2Y X 63% + [KIS 중단기지수(1-2Y) X 55% + KIS 중기지수(2-3Y) X 40% + CALL X 5%] X 30%

※ 위 투자실적은 과거 성과를 나타낼 뿐 미래의 운용성과를 보장하는 것은 아닙니다.

▶ 손익현황

(단위: 백만원)

구분	증권				파생상품		부동산	특별자산		단기대출 및 예금	기타	손익합계
	주식	채권	어음	집합투자	장내	장외		실물자산	기타			
전기	14	2	0	-1	-20	0	0	0	0	0	0	-5
당기	-8	1	0	0	-1	0	0	0	0	0	0	-9

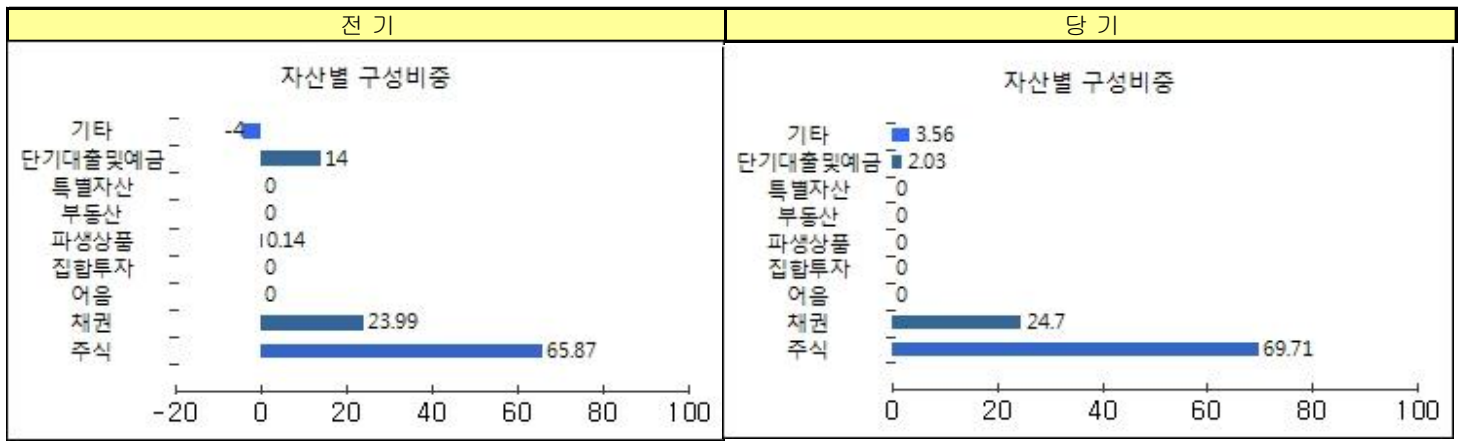
3. 자산현황

▶ 자산구성현황

(단위: 백만원, %)

통화별 구분	증권				파생상품		부동산	특별자산		단기대출 및 예금	기타	자산총액
	주식	채권	어음	집합투자	장내	장외		실물자산	기타			
KRW	377	134	0	0	0	0	0	0	0	11	19	541
(1.00)	(69.71)	(24.70)	(0.00)	(0.00)	(0.00)	(0.00)	(0.00)	(0.00)	(0.00)	(2.03)	(3.56)	(100.00)
합계	377	134	0	0	0	0	0	0	0	11	19	541

* (단위): 구성비중



▶ **주식업종별 투자비중**

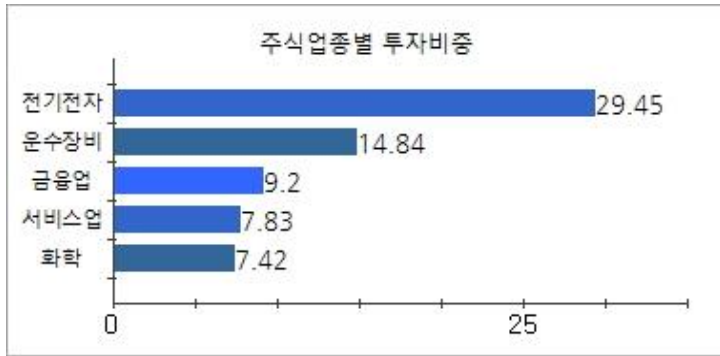
(단위 : %)

순위	업종명	비중	순위	업종명	비중
1	전기전자	29.45	6	IT H/W	4.98
2	운수장비	14.84	7	의약품	4.32
3	금융업	9.20	8	섬유의복	3.10
4	서비스업	7.83	9	유통업	2.80
5	화학	7.42	10	기타	16.06

▶ **국가별 투자비중**

(단위 : %)

순위	국가명	비중	순위	국가명	비중
1	대한민국	100			



▶ **투자대상 상위 10종목**

(단위 : %)

순위	구분	종목명	비중	순위	구분	종목명	비중
1	주식	삼성전자	15.98	6	채권	KT191-1	2.55
2	채권	국고01875-2203(16-10)	5.12	7	채권	신한카드1945	2.54
3	주식	하나금융지주	3.27	8	채권	중소벤처기업진흥채권616	2.53
4	주식	SK하이닉스	3.00	9	채권	LG전자79-2	2.52
5	주식	현대차	2.85	10	채권	신한은행23-06-01-3-B	2.52

▼ **각 자산별 보유종목 내역**

▶ **주식**

(단위: 주, 백만원, %)

종목명	보유수량	평가금액	비중	발행국가	통화	업종	비고
삼성전자	1,839	86	16.0	대한민국	KRW	전기전자	
하나금융지주	472	18	3.3	대한민국	KRW	금융업	
SK하이닉스	233	16	3.0	대한민국	KRW	전기전자	
현대차	110	15	2.9	대한민국	KRW	운수장비	

주) 투자대상 상위 10종목 및 평가금액이 자산총액의 5%를 초과하는 경우 기재 또는 발행주식 총수의 1% 초과 종목

▶ **채권**

(단위: 백만원, %)

종목명	액면가액	평가액	발행국가	통화	발행일	상환일	보증기관	신용등급	비중
국고01875-2203(16-10)	27	28	대한민국	KRW	2017-03-10	2022-03-10		N/A	5.12
KT191-1	14	14	대한민국	KRW	2019-01-15	2022-01-14		AAA	2.55
신한카드1945	14	14	대한민국	KRW	2017-07-10	2020-07-10		AA+	2.54
중소벤처기업진흥채권616	14	14	대한민국	KRW	2018-08-27	2020-08-27		AAA	2.53
LG전자79-2	14	14	대한민국	KRW	2016-09-06	2021-09-06		AA0	2.52
신한은행23-06-01-3-B	14	14	대한민국	KRW	2019-06-14	2022-06-14		AAA	2.52

주) 투자대상 상위 10종목 및 평가금액이 자산총액의 5%를 초과하는 경우 기재

4. 투자운용전문인력 현황

▶ 투자운용인력(펀드매니저)

(단위: 개, 백만원)

성명	직위	나이	운용중인 펀드 현황		성과보수가 있는 펀드 및 일임계약 운용규모		협회등록번호
			펀드개수	운용규모	펀드개수	운용규모	
홍성철 ^{주)}	본부장	40	10	91,233	1	55,627	2113000811
박정환 ^{주)}	대표	56	12	164,739	4	139,108	2109000201
김민수	차장	38	2	56,037	0		2111000836

주) 성명이 굵은 글씨로 표시된 것이 책임투자운용인력이며, '책임투자운용인력'이란 투자운용인력 중 투자전략 수립 및 투자 의사결정 등에 있어 주도적이고 핵심적인 역할을 수행하는 자를 말한다.

※ 펀드의 투자운용인력 변경내역 등은 금융투자협회 전자공시사이트의 수시공시 등을 참고하실 수 있습니다. (인터넷 주소 <http://dis.kofia.or.kr>) 단, 현회 전자공시사이트가 제공하는 정보와 본 자산운용보고서가 제공하는 정보의 작성기준일이 상이 할 수 있습니다.

▶ 운용전문인력 변경내역

기간	운용전문인력
2019.06.13 ~ 현재	홍성철
2017.11.24 ~ 현재	박정환
2018.03.16 ~ 현재	김민수
2014.03.17 ~ 2018.05.28	채경섭
2014.03.17 ~ 2019.06.12	김지상
2014.03.17 ~ 2017.11.23	오종록
2014.03.17 ~ 2018.03.15	정승호

▶ 해외운용수탁회사

회사명	소재	국가명	비고
해당사항 없음			

5. 비용 현황

▶ 업자별 보수 지급 현황

(단위: 백만원, %)

	구분	전기		당기		
		금액	비율 ^{주1)}	금액	비율 ^{주1)}	
거북이70자1(주식)(운용)	자산운용사	0	0.00	0	0.00	
	판매회사	0	0.00	0	0.00	
	펀드재산보관회사(신탁업자)	0	0.00	0	0.00	
	일반사무관리회사	0	0.00	0	0.00	
	보수합계	0	0.00	0	0.00	
	기타비용 ^{주2)}	0	-0.01	0	0.00	
	매매 중개 수수료	단순매매, 중개수수료	1	0.13	0	0.07
		조사분석업무 등 서비스 수수료	1	0.19	1	0.18
		합계	2	0.33	1	0.24
		증권거래세	3	0.37	2	0.30
거북이70자1(주식)A	자산운용사	1	0.12	1	0.13	
	판매회사	1	0.17	1	0.18	
	펀드재산보관회사(신탁업자)	0	0.00	0	0.01	
	일반사무관리회사	0	0.00	0	0.01	
	보수합계	2	0.31	1	0.31	
	기타비용 ^{주2)}	0	-0.01	0	0.00	
	매매 중개 수수료	단순매매, 중개수수료	1	0.13	0	0.07
		조사분석업무 등 서비스 수수료	1	0.20	1	0.18
		합계	2	0.33	1	0.24
		증권거래세	2	0.37	1	0.30

거북이70자1(주식)Ae	자산운용사	0	0.12	0	0.12	
	판매회사	0	0.09	0	0.09	
	펀드재산보관회사(신탁업자)	0	0.00	0	0.00	
	일반사무관리회사	0	0.00	0	0.00	
	보수합계	0	0.21	0	0.22	
	기타비용 ^{주2)}	0	-0.01	0	0.00	
	매매 중개 수수료	단순매매, 중개수수료	0	0.13	0	0.07
		조사분석업무 등 서비스 수수료	0	0.19	0	0.18
		합계	0	0.32	0	0.24
	증권거래세	0	0.37	0	0.30	
거북이70자1(주식)C4	자산운용사	0	0.12	0	0.13	
	판매회사	0	0.20	0	0.20	
	펀드재산보관회사(신탁업자)	0	0.00	0	0.01	
	일반사무관리회사	0	0.00	0	0.01	
	보수합계	0	0.33	0	0.34	
	기타비용 ^{주2)}	0	-0.01	0	0.00	
	매매 중개 수수료	단순매매, 중개수수료	0	0.13	0	0.06
		조사분석업무 등 서비스 수수료	0	0.19	0	0.19
		합계	0	0.32	0	0.25
	증권거래세	0	0.37	0	0.31	
거북이70자1(주식)Ce	자산운용사	0	0.12	0	0.13	
	판매회사	0	0.12	0	0.13	
	펀드재산보관회사(신탁업자)	0	0.00	0	0.00	
	일반사무관리회사	0	0.00	0	0.00	
	보수합계	0	0.26	0	0.26	
	기타비용 ^{주2)}	0	-0.01	0	0.00	
	매매 중개 수수료	단순매매, 중개수수료	0	0.13	0	0.07
		조사분석업무 등 서비스 수수료	0	0.19	0	0.18
		합계	0	0.32	0	0.24
	증권거래세	0	0.37	0	0.30	
거북이70자1(주식)S-P	자산운용사	0	0.00	0	0.00	
	판매회사	0	0.00	0	0.00	
	펀드재산보관회사(신탁업자)	0	0.00	0	0.00	
	일반사무관리회사	0	0.00	0	0.00	
	보수합계	0	0.00	0	0.00	
	기타비용 ^{주2)}	0	-0.01	0	0.00	
	매매 중개 수수료	단순매매, 중개수수료	0	0.13	0	0.07
		조사분석업무 등 서비스 수수료	0	0.19	0	0.18
		합계	0	0.32	0	0.24
	증권거래세	0	0.37	0	0.30	

* 펀드의 순자산총액(기간평균) 대비 비율을 나타냅니다.

** 기타비용이란 회계감사비용, 증권 등의 예약 및 결제비용 등 펀드에서 경상적·반복적으로 지출된 비용으로서 매매·중개수수료는 제외합니다.

※ 성과보수내역 : 해당 없음

※ 발행분담금내역 : 해당 없음

▶ 총보수, 비용비율

(단위: 연환산,%)

구분	총보수·비용비율(A) ^{주1)}	매매·중개수수료비율(B) ^{주2)}	합계(A+B)	
거북이70자1(주식)(운용)	전기	0.0444	1.4253	1.4697
	당기	0.0462	1.4053	1.4515
거북이70자1(주식)A	전기	1.2861	1.4291	2.7152
	당기	1.2878	1.4122	2.7000
거북이70자1(주식)Ae	전기	0.9121	1.4258	2.3379
	당기	0.9097	1.3747	2.2844
거북이70자1(주식)C4	전기	1.3852	1.4211	2.8063
	당기	1.3853	1.3935	2.7788
거북이70자1(주식)Ce	전기	1.0832	1.4200	2.5032
	당기	1.0810	1.3670	2.4480
거북이70자1(주식)S-P	전기	0.0452	1.4191	1.4643
	당기	0.0431	1.3677	1.4108

주1) 총보수·비용비율(Total Expense Ratio)이란 운용보수 등 펀드에서 부담하는 '보수'와 '기타비용' 총액을 순자산 연평균액(보수·비용 차감전 기준)으로 나눈 비율로서 해당 운용기간 중 투자자가 부담한 총 보수·비용수준을 나타냅니다.

주2) 매매·중개수수료 비율이란 매매·중개수수료를 순자산 연평균액(보수·비용 차감전 기준)으로 나눈 비율로서 해당 운용기간 중 투자자가 부담한 매매·중개수수료의 수준을 나타냅니다.

6. 투자자산매매내역

▶ 매매주식규모 및 회전을

(단위: 백만원, %)

매수		매도		매매회전율 ^{주)}	
수량	금액	수량	금액	해당기간	연환산
719,729	25,462	738,223	26,849	131.33	521.05

주) 매매회전율이란 해당 운용기간 중 매도한 주식가액의 총액을 그 해당 운용기간 중 보유한 주식의 평균가액으로 나눈 비율입니다. 매매회전율이 높을경우 매매거래수수료(0.1% 내외) 및 증권거래세(매도시 0.3%) 발생으로 실제 투자자가 부담하게 되는 펀드비용이 증가합니다.

▶ 최근 3분기 주식 매매회전율 추이

(단위: %)

2018-09-30 ~ 2018-12-30	2018-12-31 ~ 2019-03-30	2019-03-31 ~ 2019-06-30
192.83	150.48	131.33

7. 자산운용사의 고유재산 투자에 관한 사항

▶ 고유재산 투자에 관한 사항

(단위: 원, %)

펀드명	투자시기	투자금액	수익률	비고
해당사항 없음				

주1) 수익률은 분기운용보고서 말일 기준

공지사항

이 보고서는 자본시장법에 의해 마이다스 거북이 70 증권 자투자신탁 1호(주식)(운용)의 자산운용회사인 마이다스에셋자산운용이 작성하여 펀드재산보관회사(신탁업자)인 KEB하나은행의 확인을 받아 한국예탁결제원을 통해 투자자에게 제공됩니다. 다만 일괄 예탁된 펀드의 펀드재산보관회사(신탁업자) 확인기간은 일괄 예탁된 날 이후 기간에 한합니다.

각종 보고서 확인 : 마이다스에셋자산운용(주)
금융투자협회

<http://www.midasasset.com/>
<http://dis.kofia.or.kr>

02-3787-3500