

자산운용보고서

마이다스 거북이 50 연금저축 증권 자투자신탁 1호(주식혼합)(운용)

(운용기간 : 2019.01.07 ~ 2019.04.06)

○ 자산운용보고서는 자본시장과 금융투자업에 관한 법률(이하 자본시장법)에 의거 자산운용회사가 작성하며, 투자자가 가입한 상품의 특정기간(개월) 동안의 자산운용에 대한 결과를 요약하여 제공하는 보고서입니다.

마이다스에셋자산운용

서울시 종로구 경희궁길 20

(전화 02-3787-3500, <http://www.midasasset.com/>)

목 차

1. 펀드의 개요
 - ▶ 기본정보
 - ▶ 재산현황
2. 운용경과 및 수익률현황
 - ▶ 운용경과
 - ▶ 투자환경 및 운용계획
 - ▶ 기간(누적) 수익률
 - ▶ 손익현황
3. 자산현황
 - ▶ 자산구성현황
 - ▶ 환헤지에 관한 사항
 - ▶ 환헤지를 위한 파생상품의 보유현황
 - ▶ 투자대상 상위 10종목
 - ▶ 각 자산별 보유종목 내역
4. 투자운용전문인력 현황
 - ▶ 투자운용인력(펀드매니저)
 - ▶ 해외 운용 수탁회사
5. 비용현황
 - ▶ 업자별 보수 지급현황
 - ▶ 총보수비용 비율
6. 투자자산매매내역
 - ▶ 매매주식규모 및 회전율
 - ▶ 최근 3분기 주식 매매회전율 추이

1. 펀드의 개요

▶ 기본정보

자본시장과 금융투자업에 관한 법률

펀드 명칭		투자위험등급	금융투자협회 펀드코드
마이다스 거북이 50 연금저축 증권 자투자신탁 1호(주식혼합)(운용) 마이다스 거북이 증권 모두자신탁(주식) 마이다스 우량채권 증권 모두자신탁(채권) 마이다스 거북이 50 연금저축 증권 자투자신탁 1호(주식혼합)C 마이다스 거북이 50 연금저축 증권 자투자신탁 1호(주식혼합)Ce 마이다스 거북이 50 연금저축 증권 자투자신탁 1호(주식혼합)S		5등급	AL611 A9290 53840 AL612 AL613 B7296
펀드의 종류	혼합주식형, 추가형, 종류형, 모자형	최초설정일	2013.10.07
운용기간	2019.01.07 ~ 2019.04.06	존속기간	추가형으로 별도의 존속기간이 없음
자산운용회사	마이다스에셋자산운용	펀드재산보관회사	KEB하나은행
판매회사	KEB하나은행, NH투자증권, 미래에셋대우, 삼성생명보험, 삼성증권, 신한금융투자, 우리은행, 유진투자증권, 하나금융투자, 한국투자증권, 한국포스증권, 한화투자증권	일반사무관리회사	하나펀드서비스
상품의 특징	롱숏전략을 통하여 금리+ α 의 수익률을 추구하는 주식모펀드(마이다스 거북이 주식모)에 50~60% 이상을 투자하며, 나머지는 채권모펀드(마이다스증권채권모)에 주로 투자합니다. 주식모펀드는 헤지 펀드의 주 운용전략인 롱숏 전략을 비롯한 다양한 전략(Event Driven, 차익거래)을 활용, 주가지수의 등락에 관계없이 안정적인 운용성과를 추구하며, 채권모펀드는 국공채 위주의 투자를 통한 안정적인 이자 수익을 추구합니다.		

▶ 재산현황

(단위: 백만원, 백만좌, %)

펀드명칭	항목	전기말	당기말	증감률
거북이50연금자1(주혼)(운용)	자산 총액(A)	1,956	1,830	-6.43
	부채총액(B)			0.00
	순자산총액(C=A-B)	1,956	1,830	-6.43
	발행 수익증권 총 수(D)	1,881	1,749	-6.99
	기준가격 (E=C/Dx1000)	1,040.21	1,046.47	0.60
거북이50연금자1(주혼)(운용)	자산 총액(A)	1,956	1,830	-6.43
	부채총액(B)			0.00
	순자산총액(C=A-B)	1,956	1,830	-6.43
	발행 수익증권 총 수(D)	1,881	1,749	-6.99
	기준가격 (E=C/Dx1000)	1,040.21	1,046.47	0.60
종류(Class)별 기준가격 현황				
거북이50연금자1(주혼)C	기준가격	981.78	984.80	0.31
거북이50연금자1(주혼)Ce	기준가격	990.52	994.55	0.41
거북이50연금자1(주혼)S	기준가격	991.98	996.59	0.46

주) 기준가격이란 투자자가 집합투자증권을 입금(매입), 출금(환매)하는 경우 또는 분배금(상환금포함) 수령 시에 적용되는 가격으로 펀드의 순자산총액을 발행된 수익증권 총좌수로 나눈 가격을 말합니다.

2. 운용경과 및 수익률현황

▶ 운용경과

펀드 수익률은 C클래스 기준 0.31%로 비교지수 대비 0.70%p 낮은 수준을 기록하였습니다.

▶ 투자환경 및 운용 계획

3월 KOSPI 지수는 전월 대비 2.49% 하락한 2,140.67pt로 마감하였습니다. MSCI신흥국지수 내 중국A주 편입비중 확대에 따라 국내 증시 비중이 축소되어 국내 증시는 월초부터 하락하였습니다. 또한, 외국인 패시브 자금의 매도세가 증시를 압박하는 가운데 유럽중앙은행의 2019년 유로존 경기 전망 하향 조정으로 글로벌 경기둔화 우려가 확대된 점이 증시 하방 압력으로 작용하였습니다.

3월 미국 연방준비제도(Fed)가 FOMC에서 완화적인 통화정책 기조를 보임에 따라 달러화의 단기적 약세가 나타났고, 반도체 업종을 중심으로 외국인 매수세가 집중되며 수급이 개선되는 모습을 보였습니다. 그러나 FOMC 성명서에 드러난 미국 경기둔화 우려가 재차 부각되며 KOSPI는 하락 마감하였습니다.

3월 미국 FOMC에서 자산축소 조기종료 및 금리 동결을 통한 완화적 입장은 확인되었고 이는 달러화 약세 요인으로서 신흥국 통화의 상대적 강세 기대감은 외국인 매수 재개요인으로 판단됩니다. 중국 정부의 경기부양책 효과가 실물경제지표에 일부 반영되고 있다고 판단됩니다. 전반적인 위안화 강세 기대감은 유효하여 주식시장에 우호적으로 작용할 것으로 전망됩니다. 삼성전자와 SK하이닉스 등 반도체 기업들의 실적 부진은 지속될 수 있으나, 이는 주식시장에 상당 부분 반영돼 있기 때문에 추가 충격은 제한적일 것으로 예상됩니다.

▶ 기간(누적) 수익률

(단위 : %)

구분	최근 3개월	최근 6개월	최근 9개월	최근 12개월
거북이50연금자1(주훈)(운용)	0.60	-0.06	-1.76	-2.06
(비교지수 대비 성과)	(-0.41)	(-1.22)	(-3.39)	(-4.01)
종류(Class)별 현황				
거북이50연금자1(주훈)C	0.31	-0.66	-2.64	-3.22
(비교지수 대비 성과)	(-0.70)	(-1.82)	(-4.27)	(-5.17)
거북이50연금자1(주훈)Ce	0.41	-0.46	-2.35	-2.83
(비교지수 대비 성과)	(-0.60)	(-1.62)	(-3.98)	(-4.78)
거북이50연금자1(주훈)S	0.46	-0.34	-2.17	-2.60
(비교지수 대비 성과)	(-0.55)	(-1.50)	(-3.80)	(-4.55)
비교지수(벤치마크)	1.01	1.16	1.63	1.95

주)비교지수(벤치마크): KOSPI X 5% + 매경BP 종합채권지수 국고채 1-2Y X 45% + [KIS 중단기지수(1-2Y) X 55% + KIS 중기지수(2-3Y) X 40% + CALL X 5%] X 50%

※ 위 투자실적은 과거 성과를 나타낼 뿐 미래의 운용성과를 보장하는 것은 아닙니다.

구분	최근 1년	최근 2년	최근 3년	최근 5년
거북이50연금자1(주훈)(운용)	-2.06	2.19	4.05	8.67
(비교지수 대비 성과)	(-4.01)	(-1.86)	(-1.88)	(-3.49)
종류(Class)별 현황				
거북이50연금자1(주훈)C	-3.22	-0.21	0.39	2.29
(비교지수 대비 성과)	(-5.17)	(-4.26)	(-5.54)	(-9.87)
거북이50연금자1(주훈)Ce	-2.83	0.59	1.61	4.35
(비교지수 대비 성과)	(-4.78)	(-3.46)	(-4.32)	(-7.81)
거북이50연금자1(주훈)S	-2.60	1.50	-	-
(비교지수 대비 성과)	(-4.55)	(-2.55)	-	-
비교지수(벤치마크)	1.95	4.05	5.93	12.16

주)비교지수(벤치마크): KOSPI X 5% + 매경BP 종합채권지수 국고채 1-2Y X 45% + [KIS 중단기지수(1-2Y) X 55% + KIS 중기지수(2-3Y) X 40% + CALL X 5%] X 50%

※ 위 투자실적은 과거 성과를 나타낼 뿐 미래의 운용성과를 보장하는 것은 아닙니다.

▶ 손익현황

(단위: 백만원)

구분	증권				파생상품		부동산	특별자산		단기대출 및 예금	기타	손익합계
	주식	채권	어음	집합투자	장내	장외		실물자산	기타			
전기	-99	7	0	-1	80	0	0	0	0	1	-2	-13
당기	81	6	0	-1	-75	0	0	0	0	1	0	12

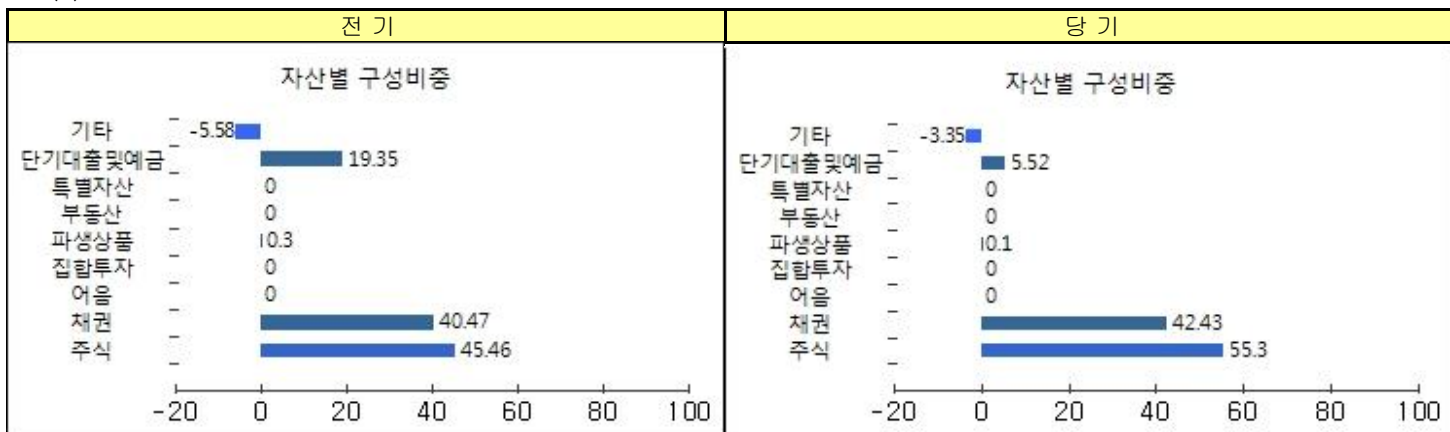
3. 자산현황

▶ 자산구성현황

(단위: 백만원, %)

통화별 구분	증권				파생상품		부동산	특별자산		단기대출 및 예금	기타	자산총액
	주식	채권	어음	집합투자	장내	장외		실물자산	기타			
KRW	1,012	777	0	0	2	0	0	0	0	101	-61	1,830
(1.00)	(55.30)	(42.43)	(0.00)	(0.00)	(0.10)	(0.00)	(0.00)	(0.00)	(0.00)	(5.52)	(-3.35)	(100.00)
합계	1,012	777	0	0	2	0	0	0	0	101	-61	1,830

* (단위): 구성비중



▶ 순포지션비율

(단위: 백만원, %)

통화별 구분	증권				파생상품		부동산	특별자산		단기대출 및 예금	기타	자산총액
	주식	채권	어음	집합투자	장내	장외		실물자산	기타			
매수포지션	1,012 (55.3)	777 (42.43)	0 (0)	0 (0)	2 (0.1)	0 (0)	0 (0)	0 (0)	0 (0)	31 (1.69)	9 (0.48)	1,830 (100)
매도포지션	59 (100.00)	0 (0)	0 (0)	0 (0)	0 (0)	0 (0)	0 (0)	0 (0)	0 (0)	0 (0)	0 (0)	59 (100)
순포지션	953 (53.80)	777 (43.85)	0 (0)	0 (0)	2 (0.1)	0 (0)	0 (0)	0 (0)	0 (0)	31 (1.74)	9 (0.50)	1,771 (100)

▶ 주식업종별 투자비중

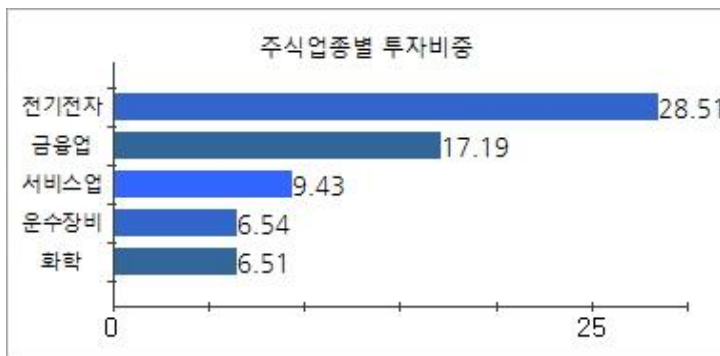
(단위: %)

순위	업종명	비중	순위	업종명	비중
1	전기전자	28.51	6	유통업	5.76
2	금융업	17.19	7	통신업	3.11
3	서비스업	9.43	8	증권	2.98
4	운수장비	6.54	9	보험	2.74
5	화학	6.51	10	기타	17.23

▶ 국가별 투자비중

(단위: %)

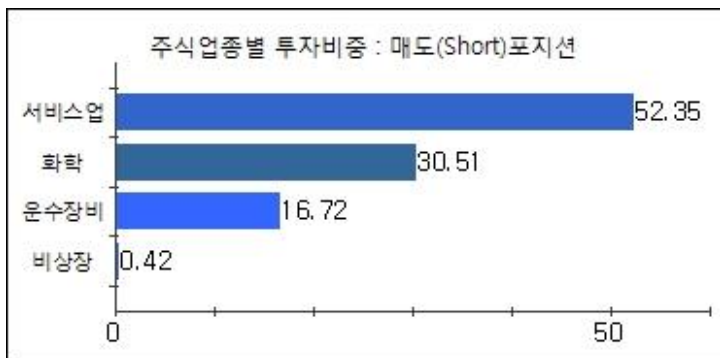
순위	국가명	비중	순위	국가명	비중
1	대한민국	100			



▶ 주식업종별 투자비중 : 매도(Short)포지션

(단위: %)

순위	업종명	비중	순위	업종명	비중
1	서비스업	52.35	3	운수장비	16.72
2	화학	30.51	4	비상장	0.42



▶ 투자대상 상위 10종목

(단위: %)

순위	구분	종목명	비중	순위	구분	종목명	비중
1	주식	삼성전자	11.68	6	채권	신한카드1945	4.27
2	채권	국고02000-2112(18-9)	5.59	7	채권	중소벤처기업진흥채권616	4.26
3	채권	국고02250-2106(18-3)	4.32	8	채권	신한은행21-05013B	4.25
4	채권	판한농17-2	4.29	9	채권	LG전자79-2	4.23
5	채권	KT191-1	4.28	10	채권	삼천리18-2	4.19

▼ 각 자산별 보유종목 내역

▶ 주식

(단위: 주, 백만원, %)

종목명	보유수량	평가금액	비중	발행국가	통화	업종	비고
삼성전자	4,565	214	11.7	대한민국	KRW	전기전자	

주) 투자대상 상위 10종목 및 평가금액이 자산총액의 5%를 초과하는 경우 기재 또는 발행주식 총수의 1% 초과 종목

▶ 채권

(단위: 백만원, %)

종목명	액면가액	평가액	발행국가	통화	발행일	상환일	보증기관	신용등급	비중
국고02000-2112(18-9)	101	102	대한민국	KRW	2018-12-10	2021-12-10		N/A	5.59
국고02250-2106(18-3)	78	79	대한민국	KRW	2018-06-10	2021-06-10		N/A	4.32
판한농17-2	78	78	대한민국	KRW	2017-02-16	2022-02-16		AA+	4.29
KT191-1	78	78	대한민국	KRW	2019-01-15	2022-01-14		AAA	4.28
신한카드1945	78	78	대한민국	KRW	2017-07-10	2020-07-10		AA+	4.27
중소벤처기업진흥채권616	78	78	대한민국	KRW	2018-08-27	2020-08-27		AAA	4.26
신한은행21-05013B	78	78	대한민국	KRW	2017-05-31	2020-05-31		AAA	4.25
LG전자79-2	78	77	대한민국	KRW	2016-09-06	2021-09-06		AA0	4.23
삼천리18-2	75	77	대한민국	KRW	2013-09-09	2020-09-09		AA+	4.19

주) 투자대상 상위 10종목 및 평가금액이 자산총액의 5%를 초과하는 경우 기재

4. 투자운용전문인력 현황

▶ 투자운용인력(펀드매니저)

(단위: 개, 백만원)

성명	직위	나이	운용중인 펀드 현황		성과보수가 있는 펀드 및 일임계약 운용규모		협회등록번호
			펀드개수	운용규모	펀드개수	운용규모	
박정환 ^{주)}	대표	56	12	173,655	4	139,108	2109000201
김지상	과장	35	9	57,896	0		2115000373
김민수	차장	38	2	31,529	0		2111000836

주) 성명이 굵은 글씨로 표시된 것이 책임투자운용인력이며, '책임투자운용인력'이란 투자운용인력 중 투자전략 수립 및 투자 의사결정 등에 있어 주도적이고 핵심적인 역할을 수행하는 자를 말함.

※ 펀드의 투자운용인력 변경내역 등은 금융투자협회 전자공시사이트의 수시공시 등을 참고하실 수 있습니다. (인터넷 주소 <http://dis.kofia.or.kr>) 단, 현회 전자공시사이트가 제공하는 정보와 본 자산운용보고서가 제공하는 정보의 작성기준일이 상이 할 수 있습니다.

▶ 운용전문인력 변경내역

기간	운용전문인력
2016.06.10 ~ 현재	김지상
2017.11.24 ~ 현재	박정환
2018.03.16 ~ 현재	김민수
2014.10.01 ~ 2018.03.15	정승호
2012.05.01 ~ 2017.11.23	오종록
2012.10.09 ~ 2016.06.09	허필석
2015.06.01 ~ 2016.06.09	채경섭

▶ 해외운용수탁회사

회사명	소재	국가명	비고
해당사항 없음			

5. 비용 현황

▶ 업자별 보수 지급 현황

(단위: 백만원, %)

	구분	전기		당기		
		금액	비율 ^{주1)}	금액	비율 ^{주1)}	
거북이50연금자1(주혼)(운용)	자산운용사	0	0.00	0	0.00	
	판매회사	0	0.00	0	0.00	
	펀드재산보관회사(신탁업자)	0	0.00	0	0.00	
	일반사무관리회사	0	0.00	0	0.00	
	보수합계	0	0.00	0	0.00	
	기타비용 ^{주2)}	1	0.04	0	-0.01	
	매매 중개 수수료	단순매매, 중개수수료	2	0.11	2	0.10
		조사분석업무 등 서비스 수수료	5	0.24	3	0.16
		합계	7	0.35	5	0.26
		증권거래세	7	0.35	6	0.29

거북이50연금자1(주혼)C	자산운용사	2	0.09	1	0.09	
	판매회사	4	0.20	3	0.20	
	펀드재산보관회사(신탁업자)	0	0.01	0	0.00	
	일반사무관리회사	0	0.01	0	0.00	
	보수합계	5	0.30	5	0.29	
	기타비용 ^{주2)}	1	0.04	0	-0.01	
	매매 중개 수수료	단순매매, 중개수수료	2	0.11	2	0.10
		조사분석업무 등 서비스 수수료	4	0.24	3	0.16
		합계	6	0.35	4	0.26
	증권거래세	6	0.35	5	0.29	
거북이50연금자1(주혼)Ce	자산운용사	0	0.09	0	0.09	
	판매회사	0	0.10	0	0.10	
	펀드재산보관회사(신탁업자)	0	0.01	0	0.00	
	일반사무관리회사	0	0.01	0	0.00	
	보수합계	0	0.20	0	0.19	
	기타비용 ^{주2)}	0	0.05	0	-0.01	
	매매 중개 수수료	단순매매, 중개수수료	0	0.11	0	0.10
		조사분석업무 등 서비스 수수료	0	0.23	0	0.16
		합계	0	0.34	0	0.26
	증권거래세	0	0.34	1	0.30	
거북이50연금자1(주혼)S	자산운용사	0	0.09	0	0.08	
	판매회사	0	0.06	0	0.05	
	펀드재산보관회사(신탁업자)	0	0.00	0	0.00	
	일반사무관리회사	0	0.00	0	0.00	
	보수합계	0	0.15	0	0.14	
	기타비용 ^{주2)}	0	0.03	0	-0.01	
	매매 중개 수수료	단순매매, 중개수수료	0	0.12	0	0.10
		조사분석업무 등 서비스 수수료	0	0.27	0	0.16
		합계	0	0.39	0	0.26
	증권거래세	0	0.40	0	0.29	

* 펀드의 순자산총액(기간평잔) 대비 비율을 나타냅니다.

** 기타비용이란 회계감사비용, 증권 등의 예약 및 결제비용 등 펀드에서 경상적·반복적으로 지출된 비용으로서 매매·중개수수료는 제외합니다.

※ 성과보수내역 : 해당 없음

※ 발행분담금내역 : 해당 없음

▶ 총보수, 비용비율

(단위: 연환산,%)

구분	총보수·비용비율(A) ^{주1)}	매매·중개수수료비율(B) ^{주2)}	합계(A+B)	
거북이50연금자1(주혼)(운용)	전기	0.0422	0.9376	0.9798
	당기	0.0351	1.0963	1.1314
거북이50연금자1(주혼)C	전기	1.2346	0.9395	2.1741
	당기	1.2277	1.0988	2.3265
거북이50연금자1(주혼)Ce	전기	0.8335	0.931	1.7645
	당기	0.8236	1.0857	1.9093
거북이50연금자1(주혼)S	전기	0.5962	1.0637	1.6599
	당기	0.5902	1.174	1.7642

주1) 총보수·비용비율(Total Expense Ratio)이란 운용보수 등 펀드에서 부담하는 '보수'와 '기타비용' 총액을 순자산 연평잔액(보수·비용 차감전 기준)으로 나눈 비율로서 해당 운용기간 중 투자자가 부담한 총 보수·비용수준을 나타냅니다.

주2) 매매·중개수수료 비율이란 매매·중개수수료를 순자산 연평잔액(보수·비용 차감전 기준)으로 나눈 비율로서 해당 운용기간 중 투자자가 부담한 매매·중개수수료의 수준을 나타냅니다.

6. 투자자산매매내역

▶ 매매주식규모 및 회전을

(단위: 백만원, %)

매수		매도		매매회전율 ^{주)}	
수량	금액	수량	금액	해당기간	연환산
873,687	32,864	841,943	31,395	152.77	619.55

주) 매매회전율이란 해당 운용기간 중 매도한 주식금액의 총액을 그 해당 운용기간 중 보유한 주식의 평균가액으로 나눈 비율입니다. 매매회전율이 높을경우 매매거래수수료(0.1% 내외) 및 증권거래세(매도시 0.3%) 발생으로 실제 투자자가 부담하게 되는 펀드비용이 증가합니다.

2018-07-07 ~ 2018-10-06	2018-10-07 ~ 2019-01-06	2019-01-07 ~ 2019-04-06
148.13	201.57	152.77

공지사항

이 보고서는 자본시장법에 의해 마이다스 거북이 50 연금저축 증권 자투자신탁 1호(주식혼합)(운용)의 자산운용회사인 마이다스에셋 자산운용이 작성하여 펀드재산보관회사(신탁업자)인 KEB하나은행의 확인을 받아 한국예탁결제원을 통해 투자자에게 제공됩니다. 다만 일괄 예탁된 펀드의 펀드재산보관회사(신탁업자) 확인기간은 일괄 예탁된 날 이후 기간에 한합니다.

각종 보고서 확인 : 마이다스에셋자산운용(주)
금융투자협회

<http://www.midasasset.com/>
<http://dis.kofia.or.kr>

02-3787-3500