

# 자산운용보고서

마이다스 퇴직연금 거북이 40 증권 자투자신탁 1호(채권혼합)(운용)

(운용기간 : 2018.12.05 ~ 2019.03.04)

○ 자산운용보고서는 자본시장과금융투자업에관한법률이하자본시장법에 의거 자산운용회사가작성하며, 투자자가 가입한 상품의 특정기간(개월) 동안의 자산운용에 대한 결과를 요약하여 제공하는 보고서입니다.

## 마이다스에셋자산운용

서울시 영등포구 여의대로 66 KTB빌딩 8층

(전화 02-3787-3500, <http://www.midasasset.com>)

# 목 차

1. 펀드의 개요
  - ▶ 기본정보
  - ▶ 재산현황
2. 운용경과 및 수익률현황
  - ▶ 운용경과
  - ▶ 투자환경 및 운용계획
  - ▶ 기간(누적) 수익률
  - ▶ 손익현황
3. 자산현황
  - ▶ 자산구성현황
  - ▶ 환헤지에 관한 사항
  - ▶ 환헤지를 위한 파생상품의 보유현황
  - ▶ 투자대상 상위 10종목
  - ▶ 각 자산별 보유종목 내역
4. 투자운용전문인력 현황
  - ▶ 투자운용인력(펀드매니저)
  - ▶ 해외 운용 수탁회사
5. 비용현황
  - ▶ 업자별 보수 지급현황
  - ▶ 총보수비용 비율
6. 투자자산매매내역
  - ▶ 매매주식규모 및 회전율
  - ▶ 최근 3분기 주식 매매회전율 추이

# 1. 펀드의 개요

## ▶ 기본정보

### 자본시장과 금융투자업에 관한 법률

펀드 명칭		투자위험등급	금융투자협회 펀드코드
마이더스 퇴직연금 거북이 40 증권 자투자신탁 1호(채권혼합)(운용) 마이더스 거북이 증권 모투자신탁(주식) 마이더스 우량채권 증권 모투자신탁(채권) 마이더스 퇴직연금 거북이 40 증권 자투자신탁 1호(채권혼합) C 마이더스 퇴직연금 거북이 40 증권 자투자신탁 1호(채권혼합) Ce		5등급	A7041 A9290 53840 BT418 BT420
펀드의 종류	혼합채권형, 추가형, 종류형, 모자형	최초설정일	2012.03.05
운용기간	2018.12.05 ~ 2019.03.04	존속기간	추가형으로 별도의 존속기간이 없음
자산운용회사	마이더스에셋자산운용	펀드재산보관회사	KEB하나은행
판매회사	KB증권, KEB하나은행, NH투자증권, 교보생명보험, 기업은행, 대신증권, 미래에셋대우, 미래에셋생명, 삼성생명보험, 삼성화재해상보험, 신한금융투자, 우리은행, 유안타증권, 하나금융투자, 한국투자증권, 한화생명보험	일반사우관리회사	하나펀드서비스
상품의 특징	이 투자신탁은 수익자의 노후생활을 대비하기 위한 자금마련을 목적으로 하며, 퇴직연금 투자신탁 자산의 대부분을 모투자신탁인 마이더스 우량채권 증권 모투자신탁(채권)에 60% 이상, 마이더스거북이 증권 모투자신탁(주식)에 40% 이하를 투자하여 모투자신탁이 투자하는 채권 및 주식으로부터의 자본이득과 이자/배당소득을 얻는 것을 목적으로 합니다. 주식모펀드는 헤지 펀드의 주 운용전략인 롱숏 전략을 비롯한 다양한 전략(EventDriven, 차익거래)를 활용, 주가지수의 등락에 관계없이 안정적인 운용성과를 추구하며, 채권모펀드는 국공채 등 우량채권 위주의 투자를 통한 안정적인 이자 수익을 추구합니다.		

## ▶ 재산현황

(단위: 백만원, 백만좌, %)

펀드명칭	항목	전기말	당기말	증감률
퇴연거북40자1(채혼)(운용)	자산 총액(A)	4,566	4,693	2.79
	부채총액(B)			0.00
	순자산총액(C=A-B)	4,566	4,693	2.79
	발행 수익증권 총 수(D)	4,458	4,602	3.24
	기준가격 (E=C/Dx1000)	1,024.20	1,019.73	-0.44
퇴연거북40자1(채혼)(운용)	자산 총액(A)	4,566	4,693	2.79
	부채총액(B)			0.00
	순자산총액(C=A-B)	4,566	4,693	2.79
	발행 수익증권 총 수(D)	4,458	4,602	3.24
	기준가격 (E=C/Dx1000)	1,024.20	1,019.73	-0.44
종류(Class)별 기준가격 현황				
퇴연거북40자1(채혼)C	기준가격	1,017.67	1,011.13	-0.64
퇴연거북40자1(채혼)Ce	기준가격	1,003.83	998.03	-0.58

주) 기준가격이란 투자자가 집합투자증권을 입금(매입), 출금(환매)하는 경우 또는 분배금(상환금포함) 수령 시에 적용되는 가격으로 펀드의 순자산총액을 발행된 수익증권 총좌수로 나눈 가격을 말합니다.

### ※ 분배금내역

(단위: 백만원, 백만좌)

구분	분배금지급일	분배금지급금액	분배후수탁고	기준가격(원)		비고
				분배금 지급전	분배금 지급후	
퇴연거북40(채혼) (운용)	2019. 3. 5.	91	4,693	1019.73	1000	
퇴연거북40(채혼) C	2019. 3. 5.	50	4,582	1011.13	1000	
퇴연거북40(채혼) Ce	2019. 3. 5.	0	102	998.03	998.03	

주) 분배후수탁고는 재투자 141.233614 백만좌 포함입니다.

## 2. 운용경과 및 수익률현황

### ▶ 운용경과

2월 KOSPI 지수는 전월 대비 0.43% 하락한 2,195.44pt로 마감하였습니다. 업종별로는 섬유·의복(+6.9%), 보험(+4.1%), 화학(+2.6%) 업종 등이 강세를 보였으나, 의료정밀(-4.1%), 기계(-6.1%), 건설(-6.8%) 업종은 약세를 보였습니다. 미국 연방정부의 섣다른 우려가 해소된 가운데 미중 무역협상 관련 불확실성은 여전히 악재로 작용하였습니다. 또한, 미국 연방준비제도 위원들의 완화적 통화정책 발언에도 불구하고 글로벌 경기둔화 우려로 인해 달러화가 강세를 보임에 따라 위험자산 선호심리는 약화되었습니다. 1분기 반도체 가격 하락 전망이 예상보다 컸던 점과 MSCI의 중국 A주 편입비중 확대 검토 결과 발표 등으로 인해 외국인 매수세는 전월보다 둔화되었습니다. 특히, 월말에 북미 정상회담 결렬 소식에 건설업종을 중심으로 큰 하락세를 보이면서 KOSPI는 2,200pt 아래로 하락 마감하였습니다. 미중 무역 합의의 진전은 어느 정도 주가에 선반영되었고, 연초 이후 예상보다 빨랐던 반등에 대한 부담으로 차익실현 물량이 나올 수 있는 시점이라 판단되어 지수의 상승탄력은 둔화될 것으로 예상합니다. 다만 연초 발표된 중국 재정정책 효과의 확인과 지연된 투자 또는 소비의 회복 여부가 추가 상승을 지지하는 요인이 될 것이라 판단하며, 외국인의 매수가 약화되고 있는 가운데 국내 기관 및 개인 투자자 수급의 방향성이 중요할 것으로 판단합니다.

### ▶ 투자환경 및 운용 계획

펀드 수익률은 C클래스 기준 -0.64%로 비교지수 대비 1.31%p 낮은 수준을 기록했습니다.

### ▶ 기간(누적) 수익률

(단위 : %)

구분	최근 3개월	최근 6개월	최근 9개월	최근 12개월
퇴연거북40자1(채혼)(운용)	-0.44	-0.06	-1.28	-0.32
(비교지수 대비 성과)	(-1.11)	(-0.72)	(-2.59)	(-2.43)
종류(Class)별 현황				
퇴연거북40자1(채혼)C	-0.64	-0.48	-1.90	-1.15
(비교지수 대비 성과)	(-1.31)	(-1.14)	(-3.21)	(-3.26)
퇴연거북40자1(채혼)Ce	-0.58	-0.35	-1.70	-0.89
(비교지수 대비 성과)	(-1.25)	(-1.01)	(-3.01)	(-3.00)
비교지수(벤치마크)	0.67	0.66	1.31	2.11

주)비교지수(벤치마크): KOSPI X 4% + 매경BP 종합채권지수 국고채 1-2Y X 36% + [KIS 중단기지수(1-2Y) X 55% + KIS 중기지수(2-3Y) X 40% + CALL X 5%] X 60%

※ 위 투자실적은 과거 성과를 나타낼 뿐 미래의 운용성과를 보장하는 것은 아닙니다.

구분	최근 1년	최근 2년	최근 3년	최근 5년
퇴연거북40자1(채혼)(운용)	-0.32	2.59	2.75	6.67
(비교지수 대비 성과)	(-2.43)	(-1.46)	(-2.94)	(-5.46)
종류(Class)별 현황				
퇴연거북40자1(채혼)C	-1.15	1.10	1.26	5.12
(비교지수 대비 성과)	(-3.26)	(-2.95)	(-4.43)	(-7.01)
퇴연거북40자1(채혼)Ce	-0.89	-	-	-
(비교지수 대비 성과)	(-3.00)	-	-	-
비교지수(벤치마크)	2.11	4.05	5.69	12.13

주)비교지수(벤치마크): KOSPI X 4% + 매경BP 종합채권지수 국고채 1-2Y X 36% + [KIS 중단기지수(1-2Y) X 55% + KIS 중기지수(2-3Y) X 40% + CALL X 5%] X 60%

※ 위 투자실적은 과거 성과를 나타낼 뿐 미래의 운용성과를 보장하는 것은 아닙니다.

### ▶ 손익현황

(단위: 백만원)

구분	증권				파생상품		부동산	특별자산		단기대출 및 예금	기타	손익합계
	주식	채권	어음	집합투자	장내	장외		실물자산	기타			
전기	-105	13	0	0	107	0	0	0	0	2	-1	16
당기	10	19	0	0	-49	0	0	0	0	2	-3	-20

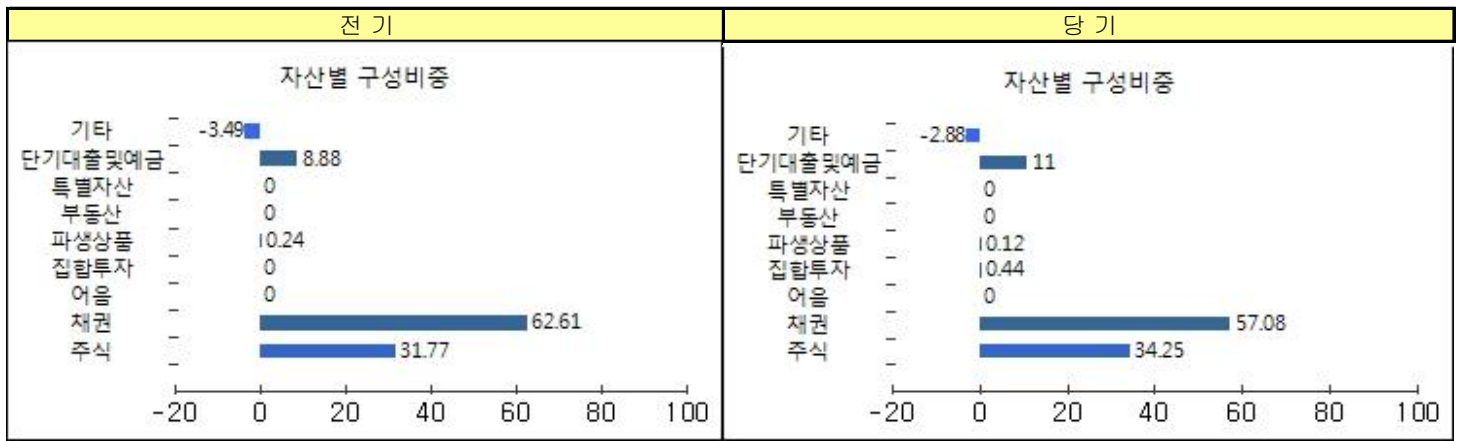
## 3. 자산현황

### ▶ 자산구성현황

(단위: 백만원, %)

통화별 구분	증권				파생상품		부동산	특별자산		단기대출 및 예금	기타	자산총액
	주식	채권	어음	집합투자	장내	장외		실물자산	기타			
KRW (1.00)	1,608 (34.25)	2,679 (57.08)	0 (0.00)	21 (0.44)	5 (0.12)	0 (0.00)	0 (0.00)	0 (0.00)	0 (0.00)	516 (11.00)	-135 (-2.88)	4,693 (100.00)
합계	1,608	2,679	0	21	5	0	0	0	0	516	-135	4,693

\* (단위): 구성비중



▶ 순포지션비율

(단위: 백만원, %)

통화별 구분	증권				파생상품		부동산	특별자산		단기대출 및 예금	기타	자산총액
	주식	채권	어음	집합투자	장내	장외		실물자산	기타			
매수포지션 (0.00)	1,608 (34.25)	2,679 (57.08)	0 (0)	21 (0.44)	0 (0)	0 (0)	0 (0)	0 (0)	0 (0)	106 (2.26)	280 (5.98)	4,693 (100)
매도포지션 (0.00)	115 (100)	0 (0)	0 (0)	0 (0)	0 (0)	0 (0)	0 (0)	0 (0)	0 (0)	0 (0)	0 (0)	0 (0)
순포지션 (0.00)	1,493 (32.6)	2,679 (58.51)	0 (0)	21 (0.45)	0 (0)	0 (0)	0 (0)	0 (0)	0 (0)	106 (2.31)	280 (6.13)	4,693 (100)

▶ 주식업종별 투자비중

(단위: %)

순위	업종명	비중	순위	업종명	비중
1	전기전자	25.67	6	유통업	5.81
2	금융업	18.14	7	운수창고	4.53
3	화학	6.74	8	건설업	3.30
4	서비스업	6.66	9	통신업	3.22
5	운수장비	6.25	10	기타	19.68

▶ 국가별 투자비중

(단위: %)

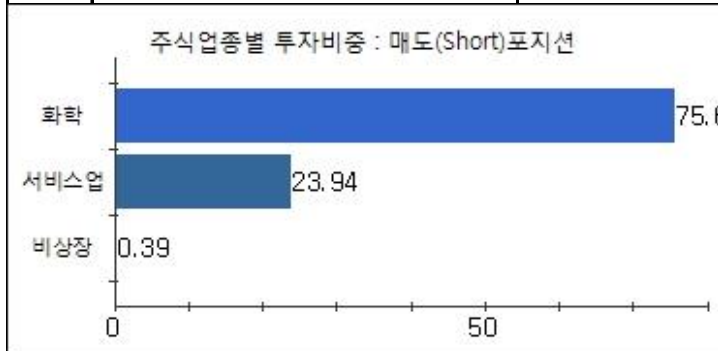
순위	국가명	비중	순위	국가명	비중
1	대한민국	100			



▶ 주식업종별 투자비중 : 매도(Short)포지션

(단위: %)

순위	업종명	비중	순위	업종명	비중
1	화학	75.67			
2	서비스업	23.94			
3	비상장	0.39			



▶ 투자대상 상위 10종목

(단위 : %)

순위	구분	종목명	비중	순위	구분	종목명	비중
1	주식	삼성전자	7.42	6	채권	중소기업진흥채권616	5.91
2	채권	판한농17-2	5.93	7	채권	신한은행21-05013B	5.90
3	채권	통안02140-2006-02	5.92	8	채권	LG전자79-2	5.89
4	채권	신한카드1945	5.92	9	채권	삼천리18-2	5.87
5	채권	KT191-1	5.92	10	채권	국고01875-2203(16-10)	4.05

▼ 각 자산별 보유종목 내역

▶ 주식

(단위: 주, 백만원, %)

종목명	보유수량	평가금액	비중	발행국가	통화	업종	비고
삼성전자	7,768	348	7.4	대한민국	KRW	전기전자	

주) 투자대상 상위 10종목 및 평가금액이 자산총액의 5%를 초과하는 경우 기재 또는 발행주식 총수의 1% 초과 종목

▶ 채권

(단위: 백만원, %)

종목명	액면가액	평가액	발행국가	통화	발행일	상환일	보증기관	신용등급	비중
판한농17-2	277	278	대한민국	KRW	2017-02-16	2022-02-16		AA+	5.93
통안02140-2006-02	277	278	대한민국	KRW	2018-06-02	2020-06-02		N/A	5.92
신한카드1945	277	278	대한민국	KRW	2017-07-10	2020-07-10		AA+	5.92
KT191-1	277	278	대한민국	KRW	2019-01-15	2022-01-14		AAA	5.92
중소기업진흥채권616	277	277	대한민국	KRW	2018-08-27	2020-08-27		AAA	5.91
신한은행21-05013B	277	277	대한민국	KRW	2017-05-31	2020-05-31		AAA	5.90
LG전자79-2	277	276	대한민국	KRW	2016-09-06	2021-09-06		AA0	5.89
삼천리18-2	266	275	대한민국	KRW	2013-09-09	2020-09-09		AA+	5.87
국고01875-2203(16-10)	188	190	대한민국	KRW	2017-03-10	2022-03-10		N/A	4.05

주) 투자대상 상위 10종목 및 평가금액이 자산총액의 5%를 초과하는 경우 기재

4. 투자운용전문인력 현황

▶ 투자운용인력(펀드매니저)

(단위: 개, 백만원)

성명	직위	나이	운용중인 펀드 현황		성과보수가 있는 펀드 및 일임계약 운용규모		협회등록번호
			펀드개수	운용규모	펀드개수	운용규모	
박정환 <sup>주)</sup>	대표	56	12	176,305	4	139,108	2109000201
김지상	과장	35	9	58,756	0		2115000373
김민수	차장	38	2	32,419	0		2111000836

주) 성명이 굵은 글씨로 표시된 것이 책임투자운용인력이며, '책임투자운용인력'이란 투자운용인력 중 투자전략 수립 및 투자 의사결정 등에 있어 주도적이고 핵심적인 역할을 수행하는 자를 말함.

※ 펀드의 투자운용인력 변경내역 등은 금융투자협회 전자공시사이트의 수시공시 등을 참고하실 수 있습니다. (인터넷 주소 <http://dis.kofia.or.kr>) 단, 현회 전자공시사이트가 제공하는 정보와 본 자산운용보고서가 제공하는 정보의 작성기준일이 상이 할 수 있습니다.

▶ 운용전문인력 변경내역

기간	운용전문인력
2017.11.24 ~ 현재	박정환
2012.03.05 ~ 현재	김지상
2012.03.05 ~ 2018.05.28	채경섭
2012.03.05 ~ 2017.11.23	오종록
2018.03.16 ~ 현재	김민수
2012.03.05 ~ 2018.03.15	정승호

▶ 해외운용수탁회사

회사명	소재	국가명	비고
해당사항 없음			

## 5. 비용 현황

### ▶ 업자별 보수 지급 현황

(단위: 백만원, %)

	구분	전기		당기		
		금액	비율 <sup>주1)</sup>	금액	비율 <sup>주1)</sup>	
퇴연거북40자1(채훈)(운용)	자산운용사	0	0.00	0	0.00	
	판매회사	0	0.00	0	0.00	
	펀드재산보관회사(신탁업자)	0	0.00	0	0.00	
	일반사무관리회사	0	0.00	0	0.00	
	보수합계	0	0.00	0	0.00	
	기타비용 <sup>주2)</sup>	0	0.00	1	0.03	
	매매 중개 수수료	단순매매, 중개수수료	4	0.08	7	0.14
		조사분석업무 등 서비스 수수료	7	0.16	12	0.25
		합계	11	0.23	18	0.39
	증권거래세	11	0.24	20	0.42	
퇴연거북40자1(채훈)C	자산운용사	3	0.07	6	0.14	
	판매회사	6	0.13	12	0.26	
	펀드재산보관회사(신탁업자)	0	0.00	0	0.01	
	일반사무관리회사	0	0.00	0	0.01	
	보수합계	10	0.21	19	0.41	
	기타비용 <sup>주2)</sup>	0	0.00	1	0.03	
	매매 중개 수수료	단순매매, 중개수수료	4	0.08	7	0.14
		조사분석업무 등 서비스 수수료	7	0.16	12	0.25
		합계	11	0.23	18	0.39
	증권거래세	11	0.24	19	0.42	
퇴연거북40자1(채훈)Ce	자산운용사	0	0.07	0	0.14	
	판매회사	0	0.06	0	0.13	
	펀드재산보관회사(신탁업자)	0	0.00	0	0.01	
	일반사무관리회사	0	0.00	0	0.01	
	보수합계	0	0.14	0	0.28	
	기타비용 <sup>주2)</sup>	0	0.00	0	0.03	
	매매 중개 수수료	단순매매, 중개수수료	0	0.08	0	0.14
		조사분석업무 등 서비스 수수료	0	0.16	0	0.25
		합계	0	0.23	0	0.39
	증권거래세	0	0.24	0	0.41	

\* 펀드의 순자산총액(기간평균) 대비 비율을 나타냅니다.

\*\* 기타비용이란 회계감사비용, 증권 등의 예약 및 결제비용 등 펀드에서 경상적·반복적으로 지출된 비용으로서 매매·중개수수료는 제외한것입니다.

※ 성과보수내역 : 해당 없음

※ 발행분담금내역 : 해당 없음

### ▶ 총보수, 비용비율

(단위: 연환산, %)

	구분	총보수·비용비율(A) <sup>주1)</sup>	매매·중개수수료비율(B) <sup>주2)</sup>	합계(A+B)
퇴연거북40자1(채훈)(운용)	전기	0.0043	0.9331	0.9374
	당기	0.0533	0.793	0.8463
퇴연거북40자1(채훈)C	전기	0.8417	0.9341	1.7758
	당기	0.8908	0.7939	1.6847
퇴연거북40자1(채훈)Ce	전기	0.5771	0.9324	1.5095
	당기	0.6283	0.7876	1.4159

주1) 총보수·비용비율(Total Expense Ratio)이란 운용보수 등 펀드에서 부담하는 '보수'와 '기타비용' 총액을 순자산 연평균잔액(보수·비용 차감전 기준)으로 나눈 비율로서 해당 운용기간 중 투자자가 부담한 총 보수·비용수준을 나타냅니다.

주2) 매매·중개수수료 비율이란 매매·중개수수료를 순자산 연평균잔액(보수·비용 차감전 기준)으로 나눈 비율로서 해당 운용기간 중 투자자가 부담한 매매·중개수수료의 수준을 나타냅니다.

## 6. 투자자산매매내역

### ▶ 매매주식규모 및 회전율

(단위: 백만원, %)

매수		매도		매매회전율 <sup>주)</sup>	
수량	금액	수량	금액	해당기간	연환산
851,290	30,890	825,323	31,465	156.94	636.46

주) 매매회전율이란 해당 운용기간 중 매도한 주식이액의 총액을 그 해당 운용기간 중 보유한 주식의 평균가액으로 나눈 비율입니다. 매매회전율이 높을경우 매매거래수수료(0.1% 내외) 및 증권거래세(매도시 0.3%) 발생으로 실제 투자자가 부담하게 되는 펀드비용이 증가합니다.

### ▶ 최근 3분기 주식 매매회전율 추이

2018-06-05 ~ 2018-09-04	2018-09-05 ~ 2018-12-04	2018-12-05 ~ 2019-03-04
155.81	200.17	156.94

## 공지사항

이 보고서는 자본시장법에 의해 마이다스 퇴직연금 거북이 40 증권 자투자신탁 1호(채권혼합)(운용)의 자산운용회사인 마이다스에셋 자산운용이 작성하여 펀드재산보관회사(신탁업자)인 KEB하나은행의 확인을 받아 한국예탁결제원을 통해 투자자에게 제공됩니다. 다만 일괄 예탁된 펀드의 펀드재산보관회사(신탁업자) 확인기간은 일괄 예탁된 날 이후 기간에 한합니다.

각종 보고서 확인 : 마이다스에셋자산운용(주)  
금융투자협회

<http://www.midasasset.com>  
<http://dis.kofia.or.kr>

02-3787-3500