

MIDAS ASSET

마이다스에셋자산운용

자산운용보고서

마이다스 책임투자 증권 투자신탁(주식)

운용기간 2014.04.20 ~ 2014.07.19

Midas International Asset Management Ltd.

www.midasasset.com

이 자산운용보고서는 자본시장과 금융투자업에 관한 법률에 의거 자산운용회사가 작성하며, 투자자가 가입한 상품의 특정기간(3개월, 단, MMF는 1개월) 동안의 자산운용에 대한 결과를 요약하여 제공하는 보고서입니다. 이 자산운용보고서의 내용은 고객님의 가입하신 펀드 전체에 관한 내용으로, 고객님의 개인별 수익률 정보 확인 및 변경사항은 가입하신 판매회사를 통하여 확인하시기 바랍니다.

공지사항

고객님이 가입하신 펀드는 『자본시장과 금융투자업에 관한 법률(신규 설정)』의 적용을 받습니다.

이 보고서는 자본시장법에 의해 마이다스 책임투자 증권 투자신탁(주식)의 자산운용사인 마이다스에셋자산운용이 작성하여 펀드자산보관자(신탁업자)인 '한국씨티은행'의 확인을 받아 판매회사를 통해 투자자에게 제공됩니다. 다만 일괄 예약된 펀드의 펀드자산보관자(신탁업자) 확인기간은 일괄 예약된 날 이후 기간에 한합니다.

각종 보고서 확인 : 마이다스에셋자산운용 <http://www.midasasset.com>
 금융투자협회 <http://dis.fundservice.net>

1. 펀드의 개요

▶ 기본정보

위험등급 : 1등급

펀드명칭		금융투자협회 펀드코드	
마이다스 책임투자 증권 투자신탁(주식)		93983	
마이다스책임투자증권투자신탁A1(주식)		93984	
마이다스책임투자증권투자신탁C1(주식)		93985	
마이다스책임투자증권투자신탁C2(주식)		93986	
마이다스책임투자증권투자신탁C3(주식)		93987	
마이다스책임투자증권투자신탁Ce(주식)		93989	
마이다스책임투자증권투자신탁C4(주식)		93988	
마이다스책임투자증권투자신탁S(주식)		AP842	
마이다스책임투자증권투자신탁Ae(주식)		AP841	
펀드의 종류	투자신탁/증권(주식형)/추가형/개방형/종류형	최초설정일	2009-04-20
운용기간	3개월(2014-04-20 ~ 2014-07-19)	존속기간	추가형
자산운용사	마이다스에셋자산운용		
펀드재산보관(신탁업자)	한국씨티은행	일반사무관리회사	SC펀드서비스
판매회사	우리투자증권 하나대투증권 대구은행 대우증권 키움증권 신한금융투자 한국외환은행 NH농협증권 교보생명보험주식회사 펀드온라인코리아		
상품의 특징	본 상품은 주식형 펀드로서 약관상 주식에 60% 이상 투자하고 있으며 비교지수인 종합주가지수 대비 꾸준한 초과성과를 내는 것을 목표로 하고 있습니다. 이 펀드는 그린산업 (GG: Green Growth)과 기업지배구조 및 사회공헌 (GS: Governance & Social)이라는 비재무적 평가기준과 재무적 평가 방법(Midas Fundamental Index)을 병행하여 투자 대상 종목을 선정하여 비교지수 대비 초과수익을 추구합니다. 자산의 60% 이상을 주식에 투자하는 특성상 유가, 환율, 금리 등 다양한 거시변수와 투자된 기업의 고위험이 수익률에 영향을 미치는 특성을 가지고 있습니다.		

- ☞ 위험등급 : 투자대상 자산의 종류 및 위험도 등을 감안하여 1등급(매우 높은 위험) 부터 5등급(매우 낮은 위험) 까지 투자위험 등급을 5단계로 분류함.
- ☞ 1등급 - 매우 높은 위험, 2등급 - 높은 위험, 3등급 - 중간 위험, 4등급 - 낮은 위험, 5등급 - 매우 낮은 위험

▶ 재산현황

(단위 : 원, 좌/주. %)

마이다스 책임투자 증권 투자신탁(주식)	전기말	당기말	증감률
자산 총액	6,411,862,940	5,187,152,488	-19.10
부채 총액	161,923,650	584,387,562	260.90
순자산총액	6,249,939,290	4,602,764,926	-26.36
기준가격	2,027.07	2,026.73	-0.02

(단위 : 원. %)

종류(Class)별 기준가격 현황	전기말	당기말	증감률
마이다스책임투자증권투자신탁A1(주식)	996.45	992.35	-0.41
마이다스책임투자증권투자신탁C1(주식)	978.97	973.51	-0.56

마이다스책임투자증권투자신탁C2(주식)	983.22	978.10	-0.52
마이다스책임투자증권투자신탁C3(주식)	952.52	947.92	-0.48
마이다스책임투자증권투자신탁Ce(주식)	996.43	992.35	-0.41
마이다스책임투자증권투자신탁C4(주식)	1,060.20	995.65	-6.09
마이다스책임투자증권투자신탁S(주식)	-	998.22	-
마이다스책임투자증권투자신탁Ae(주식)	-	1,007.00	-

주) 기준가격이란 투자자가 집합투자증권을 입금(매입), 출금(환매)하는 경우 또는 분배금(상환금포함) 수령 시에 적용되는 가격으로 펀드의 순자산총액을 발행된 수익증권 총좌수로 나눈 가격을 말합니다.

주) 위 전기말 기준가격은 결산부기준가격이며, 재투자기준가격은 클래스 A(996.45) 클래스 C1(978.97) 입니다.

※ 분배금내역

책임투자증권A1(주식) (단위 : 백만원, 좌)

분배금 기준일	분배금 지급금액	분배후 수탁고	기준가격(원)		비고
			분배금 지급전	분배금 지급후	
해당사항없음					

책임투자증권Ae(주식) (단위 : 백만원, 좌)

분배금 기준일	분배금 지급금액	분배후 수탁고	기준가격(원)		비고
			분배금 지급전	분배금 지급후	
해당사항없음					

책임투자증권C1(주식) (단위 : 백만원, 좌)

분배금 기준일	분배금 지급금액	분배후 수탁고	기준가격(원)		비고
			분배금 지급전	분배금 지급후	
해당사항없음					

책임투자증권C2(주식) (단위 : 백만원, 좌)

분배금 기준일	분배금 지급금액	분배후 수탁고	기준가격(원)		비고
			분배금 지급전	분배금 지급후	
해당사항없음					

책임투자증권C3(주식) (단위 : 백만원, 좌)

분배금 기준일	분배금 지급금액	분배후 수탁고	기준가격(원)		비고
			분배금 지급전	분배금 지급후	
해당사항없음					

책임투자증권C4(주식) (단위 : 백만원, 좌)

분배금 기준일	분배금 지급금액	분배후 수탁고	기준가격(원)		비고
			분배금 지급전	분배금 지급후	
해당사항없음					

책임투자증권Ce(주식) (단위 : 백만원, 좌)

분배금 기준일	분배금 지급금액	분배후 수탁고	기준가격(원)		비고
			분배금 지급전	분배금 지급후	
해당사항없음					

책임투자증권S(주식) (단위 : 백만원, 좌)

분배금 기준일	분배금 지급금액	분배후 수탁고	기준가격(원)		비고
			분배금 지급전	분배금 지급후	
해당사항없음					

2. 운용경과 및 수익률현황

▶ 운용경과

2014년 7월 20일 기준, 본 펀드의 분기 수익률은 -0.41%(클래스 A1 기준)로 종합주가지수 대비 1.17%포인트 저조한 성과를 기록했습니다. 펀드 성과가 비교지수 대비 하회한 이유는 일부 IT대형주와 조선업종의 실적악화 우려로 인한 주가 조정이 펀드 성과에 부정적인 영향을 주었기 때문입니다. 업종별로는 인터넷, 통신, 은행업종 등이 펀드성과에 긍정적인 영향을 준 반면, 반도체, 조선업종 등이 펀드에 부정적인 영향을 끼쳤습니다. 주식 편입비중은 4월말 90%대 중반까지 낮췄다가 5월초부터 90% 후반 수준을 유지했습니다. 이는 배당확대 정책과 같은 국내 주식시장의 구조적인 변화에 대한 기대감 등으로 외국인의 유입이 예상되었기 때문입니다. 개별주식 차입매도 비중은 10.99%로, 주식에 대한 순편입비중은 86.50%입니다(분기말 기준). 편입비는 동 수준에서 유지하였기 때문에 이로 인한 자산배분 효과는 크지 않았습니다. 분기말 현재 책임투자유니버스에 대한 투자비중은 순자산의 88% 수준입니다.

▶ 투자환경 및 운용계획

이번 분기에 종합주가지수는 1.17% 하락하였습니다. 5월초 외국인 매도세와 원화강세 등의 영향으로 1,950포인트 선까지 하락했던 KOSPI는, 이후 양호한 중국 수출입 흐름 및 삼성그룹 지배구조 개편에 대한 기대감 등의 호재로 상승하는 모습을 보였습니다. 이후 7월 초반까지 박스권 장세를 보이던 중반부터 신임 경제부총리의 경기 부양 의지가 확인되면서 그에 대한 기대감으로 연중 최고치를 경신하며 7월 말 2,076.12포인트로 마감하였습니다. 업종별로는 통신, 증권, 전기가스, 건설, 금융 등이 강세를 보였습니다. 금융, 건설은 부총리의 경제정책방향의 대표 수혜주로서 강세를 보였으며 정부의 배당 유도 기대감에 따라 전기가스업, 통신업, 증권업도 크게 상승하는 모습을 보였습니다. 반면 비금속의 경우 연초부터 꾸준한 상승을 이어오던 차익매물 출현과 실망스러운 실적으로 인해 조정세를 보였습니다. 이에 본 펀드는, 삼성그룹 지배구조 재편 수혜주에 대해 긍정적으로 접근하고 있습니다. 또한 중기적으로 삼성그룹의 지배구조 개편이 국내 기업의 배당정책에 긍정적으로 작용할 수 있다고 판단하여 배당수익률과 정책이 주주에게 우호적인 기업의 비중을 확대할 계획입니다.

▶ 기간수익률

(단위 : %)

구분	최근 1개월	최근 3개월	최근 6개월	최근 9개월	최근 1년	최근 2년	최근 3년	최근 5년	설정일
마이더스 책임투자 증권 투자신탁(주식)	2.14	-0.02	4.49	-0.24	9.34	23.02	4.26	84.08	102.67
마이더스책임투자증권투자신탁A1(주식)	2.01	-0.41	3.68	-1.42	7.64	19.19	-0.60	70.18	86.64
마이더스책임투자증권투자신탁C1(주식)	1.97	-0.56	3.37	-1.86	7.01	17.80	-2.34	65.27	80.97
마이더스책임투자증권투자신탁C2(주식)	1.98	-0.52	3.45	-1.75	7.17	18.13	-1.92	-	31.14
마이더스책임투자증권투자신탁C3(주식)	1.99	-0.48	3.53	-1.64	7.32	18.48	-1.48	-	-5.21
마이더스책임투자증권투자신탁Ce(주식)	2.01	-0.41	3.68	-1.42	7.64	19.18	-0.60	69.28	85.46
마이더스책임투자증권투자신탁C4(주식)	2.01	-0.44	3.63	-1.50	7.53	18.95	-	-	9.41
마이더스책임투자증권투자신탁S(주식)	2.11	-	-	-	-	-	-	-	-0.18
마이더스책임투자증권투자신탁Ae(주식)	2.13	-	-	-	-	-	-	-	0.70
비교지수	1.37	0.76	3.85	-1.61	7.91	10.78	-5.20	40.23	51.95

비교지수(Benchmark) = KOSPI 100%

* 위 투자실적은 과거 성과를 나타낼 뿐 미래의 운용성과를 보장하는 것은 아닙니다.

▶ 연평균 수익률

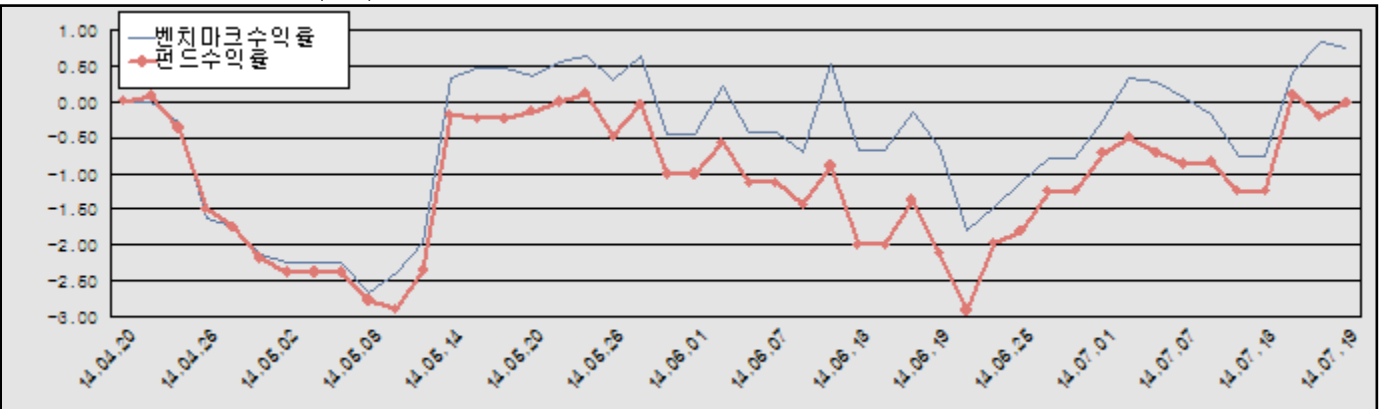
(단위 : %)

구분	최근 1년	최근 2년	최근 3년	최근 5년
마이더스 책임투자 증권 투자신탁(주식)	9.34	10.91	1.40	12.98
마이더스책임투자증권투자신탁A1(주식)	7.64	9.17	-0.20	11.22
마이더스책임투자증권투자신탁C1(주식)	7.01	8.54	-0.79	10.57
마이더스책임투자증권투자신탁C2(주식)	7.17	8.69	-0.64	-
마이더스책임투자증권투자신탁C3(주식)	7.32	8.85	-0.50	-
마이더스책임투자증권투자신탁Ce(주식)	7.64	9.17	-0.20	11.10
마이더스책임투자증권투자신탁C4(주식)	7.53	9.06	-	-
마이더스책임투자증권투자신탁S(주식)	-	-	-	-
마이더스책임투자증권투자신탁Ae(주식)	-	-	-	-
비교지수	7.91	5.25	-1.76	7.00

비교지수(Benchmark) = KOSPI 100%

* 위 투자실적은 과거 성과를 나타낼 뿐 미래의 운용성과를 보장하는 것은 아닙니다.

마이더스 책임투자 증권 투자신탁(주식)



비교지수(Benchmark) = KOSPI 100%

* 위 투자실적은 과거 성과를 나타낼 뿐 미래의 운용성과를 보장하는 것은 아닙니다.

▶ 손익현황

마이더스 책임투자 증권 투자신탁(주식)

(단위 : 백만원)

구분	증권				파생상품		부동산	특별자산		단기대출 및 예금	기타	손익합계
	주식	채권	어음	집합투자 증권	장내	장외		실물자산	기타			
당기손익	7	-	-	-	-	-	-	-	-	3	-16	-6
전기손익	292	-	-	-	-	-	-	-	-	1	-15	278

3. 자산현황

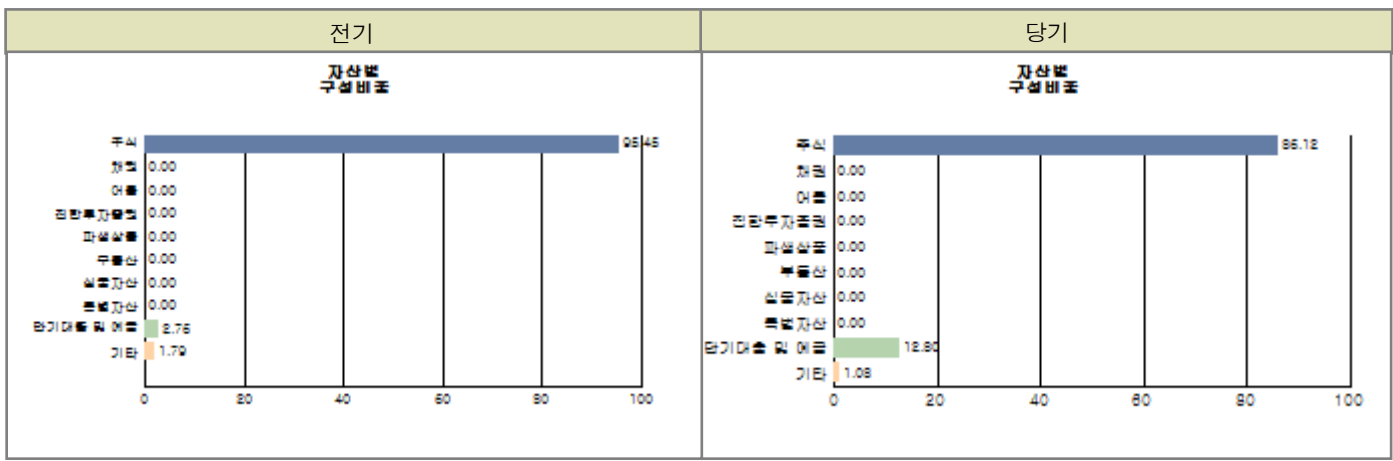
▶ 자산구성현황

마이더스 책임투자 증권 투자신탁(주식)

(단위 : 백만원, %)

통화별 구분	증권				파생상품		부동산	특별자산		단기대출 및 예금	기타	자산총액
	주식	채권	어음 및 기타증권	집합투자 증권	장내	장외		실물자산	기타			
원화	4,467 (86.12)	-	-	-	-	-	-	-	-	664 (12.80)	56 (1.08)	5,187 (100.00)
합계	4,467 (86.12)	-	-	-	-	-	-	-	-	664 (12.80)	56 (1.08)	5,187 (100.00)

※ ()내는 자산총액에 대한 비중. 다만 클래스 펀드의 경우, 클래스운용펀드의 투자비중을 뜻함.



주) 위 자산구성 그래프는 클래스운용펀드 기준의 구성현황 입니다.

▶ 업종별, 국가별 투자비중

마이더스 책임투자 증권 투자신탁(주식)

주식투자 상위 10종목

종 목	비 중 (%)	종 목	비 중 (%)
삼성전자	18.49	SK하이닉스	4.09
기아차	3.61	현대차	3.55
현대모비스	3.43	다음	3.14
KB금융	2.95	삼성물산	2.75
하나금융지주	2.24	SK텔레콤	2.16

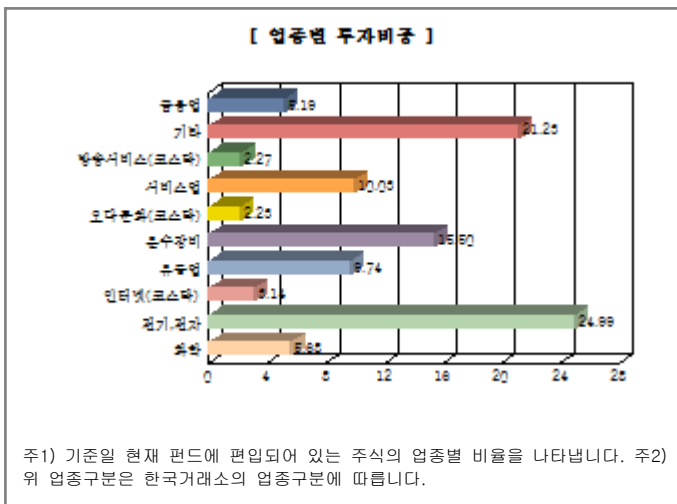
※ 비중 : 펀드내 주식 총액중 해당 종목이 차지하는 비중

마이더스 책임투자 증권 투자신탁(주식)

업종별 투자비중

종 목	비 중 (%)	종 목	비 중 (%)
전기, 전자	24.99	운수장비	15.50
서비스업	10.03	유통업	9.74
화학	5.68	금융업	5.19
인터넷(코스닥)	3.14	방송서비스(코스닥)	2.27
오락·문화(코스닥)	2.23	기타	21.23

※ 비중 : 펀드내 주식 총액중 해당 종목이 차지하는 비중



▶ 투자대상 상위 10종목

마이더스 책임투자 증권 투자신탁(주식)

(단위 : %)

구분	종목명	비중	구분	종목명	비중
----	-----	----	----	-----	----

1	주식	삼성전자	15.92	2	단기대출및예금	콜 3일물 2.33	7.71
3	단기대출및예금	예금	5.09	4	주식	SK하이닉스	3.52
5	주식	기아차	3.11	6	주식	현대차	3.06
7	주식	현대모비스	2.96	8	주식	다음	2.70
9	주식	KB금융	2.54	10	주식	삼성물산	2.37

※ 비중 : 펀드내 순자산 총액중 해당 종목이 차지하는 비중

* 보다 상세한 투자대상자산 내역은 금융투자협회 전자공시사이트의 펀드 분기영업보고서 및 결산보고서를 참고하실 수 있습니다.
(인터넷주소 <http://dis.kofia.or.kr>) 단, 협회 전자공시사이트에서 조회한 분기영업보고서 및 결산보고서는 본 자산운용보고서와 작성기준일이 상이할 수 있습니다.

▼ 각 자산별 보유종목 내역

▶ 주식

■ 상위 5개 종목

마이더스 책임투자 증권 투자신탁(주식)

(단위 : 주,원,%)

종목	보유수량	평가금액	비중
삼성전자	615	825,945,000	18.49
SK하이닉스	3,599	182,829,200	4.09
기아차	2,883	161,448,000	3.61
현대차	683	158,797,500	3.55
현대모비스	538	153,330,000	3.43

※ 비중 : 펀드내 주식 총액중 해당 종목이 차지하는 비중

▶ 채권

해당사항 없음

▶ 어음

해당사항 없음

▶ 집합투자증권

해당사항 없음

▶ 장내파생상품

해당사항 없음

▶ 장외파생상품

해당사항 없음

▶ 부동산(임대)

해당사항 없음

▶ 부동산(자금대여 및 차입)

해당사항 없음

▶ 특별자산

해당사항 없음

▶ 유동성

마이더스 책임투자 증권 투자신탁(주식)

종류	금융기관	대출(예금)일자	대출(예금)액	적용금리	만기일	비고
콜 3일물 2.33	NH농협은행	2014-07-18	400,051,388	2.33	2014-07-21	
예금	한국씨티은행		263,770,616	2.07		

* 상위 5개 종목만 기재함.

▶ 기타

해당사항 없음

4. 투자운용전문인력 현황

▶ 운용전문인력

(단위 : 개, 백만원)

성명	운용개시일	직위	운용중인 다른 펀드 현황		주요 경력 및 운용내역(최근5년)	협회등록번호
			펀드 수	운용 규모		
최종혁	2009-04-20	팀장	3	1,257,400	성균관대학교 경제학과, 대우증권, 유리자산운용, 現 마이더스에셋자산운용 주식운용본부 팀장 주요운용펀드 : 마이더스 책임투자 증권 투자신탁(주식)	2109001142

주) 성명이 굵은 글씨로 표시된 것이 책임운용전문인력이며, '책임운용전문인력'이란 운용전문인력 중 투자전략수립 및 투자 의사결정 등에 있어 주도적이고 핵심적인 역할을 수행하는 자를 말합니다.

* 성과보수가 있는 펀드 및 투자일임계약 운용규모
최종혁 : 펀드수(1) 운용규모(982,718) (단위:개, 백만원)

▶ 운용전문인력 변경내역

기간	운용전문인력
2009-04-20 ~ 2012-05-01	허필석
2009-04-20 ~ 현재	최종혁
2012-05-02 ~ 2013-05-08	조은비

5. 비용현황

▶ 보수 및 비용 지급현황

마이더스 책임투자 증권 투자신탁(주식)

(단위 : 백만원, %)

구분	전기		당기		비고
	금액	비율(%)*	금액	비율(%)*	
자산운용사	-	-	-	-	
판매회사	-	-	-	-	
펀드재산보관(신탁업자)	-	-	-	-	
일반사무관리회사	-	-	-	-	
보수 합계	-	-	-	-	
기타비용**	-	-	-	-	
매매 중개 수수료	단순매매/중개수수료	3	0.04	5	0.10
	조사분석업무 등 서비스수수료	7	0.11	7	0.13
	합계	10	0.15	13	0.23
증권거래세	14	0.22	18	0.33	

마이다스책임투자증권투자신탁A(주식)

(단위 : 백만원,%)

구분	전기		당기		비고
	금액	비율(%)*	금액	비율(%)*	
자산운용사	4	0.16	3	0.16	
판매회사	5	0.22	4	0.22	
펀드재산보관(신탁업자)	0	0.01	0	0.01	
일반사무관리회사	0	0.00	0	0.00	
보수 합계	10	0.39	8	0.40	
기타비용**	0	0.00	0	0.00	
매매 중개 수수료	단순매매/중개수수료	-	-	-	
	조사분석업무 등 서비스수수료	-	-	-	
	합계	-	-	-	
증권거래세	-	-	-	-	

마이다스책임투자증권투자신탁C1(주식)

(단위 : 백만원,%)

구분	전기		당기		비고
	금액	비율(%)*	금액	비율(%)*	
자산운용사	3	0.16	3	0.16	
판매회사	8	0.37	7	0.37	
펀드재산보관(신탁업자)	0	0.01	0	0.01	
일반사무관리회사	0	0.00	0	0.00	
보수 합계	11	0.54	10	0.55	
기타비용**	0	0.00	0	0.00	
매매 중개 수수료	단순매매/중개수수료	-	-	-	
	조사분석업무 등 서비스수수료	-	-	-	
	합계	-	-	-	
증권거래세	-	-	-	-	

마이다스책임투자증권투자신탁C2(주식)

(단위 : 백만원,%)

구분	전기		당기		비고
	금액	비율(%)*	금액	비율(%)*	
자산운용사	0	0.16	0	0.16	
판매회사	0	0.33	0	0.34	
펀드재산보관(신탁업자)	0	0.01	0	0.01	
일반사무관리회사	0	0.00	0	0.00	
보수 합계	0	0.50	0	0.51	
기타비용**	-	-	-	-	
매매 중개 수수료	단순매매/중개수수료	-	-	-	
	조사분석업무 등 서비스수수료	-	-	-	
	합계	-	-	-	
증권거래세	-	-	-	-	

마이다스책임투자증권투자신탁C3(주식)

(단위 : 백만원,%)

구분	전기		당기		비고
	금액	비율(%)*	금액	비율(%)*	
자산운용사	0	0.16	0	0.16	
판매회사	0	0.30	0	0.30	
펀드재산보관(신탁업자)	0	0.01	0	0.01	
일반사무관리회사	0	0.00	0	0.00	
보수 합계	1	0.47	0	0.47	
기타비용**	0	0.00	-	-	
매매 중개 수수료	단순매매/중개수수료	-	-	-	
	조사분석업무 등 서비스수수료	-	-	-	
	합계	-	-	-	
증권거래세	-	-	-	-	

마이다스책임투자증권투자신탁C(주식)

(단위 : 백만원,%)

구분	전기		당기		비고
	금액	비율(%)*	금액	비율(%)*	
자산운용사	0	0.16	0	0.16	
판매회사	0	0.22	0	0.22	
펀드재산보관(신탁업자)	0	0.01	0	0.01	
일반사무관리회사	0	0.00	0	0.00	
보수 합계	1	0.39	0	0.40	
기타비용**	-	-	-	-	
매매 중개 수수료	단순매매/중개수수료	-	-	-	
	조사분석업무 등 서비스수수료	-	-	-	
	합계	-	-	-	
증권거래세	-	-	-	-	

마이다스책임투자증권투자신탁C4(주식)

(단위 : 백만원,%)

구분	전기		당기		비고
	금액	비율(%)*	금액	비율(%)*	
자산운용사	2	0.16	2	0.16	
판매회사	4	0.25	4	0.25	
펀드재산보관(신탁업자)	0	0.01	0	0.01	
일반사무관리회사	0	0.00	0	0.00	
보수 합계	6	0.42	6	0.42	
기타비용**	0	0.00	0	0.00	
매매 중개 수수료	단순매매/중개수수료	-	-	-	
	조사분석업무 등 서비스수수료	-	-	-	
	합계	-	-	-	
증권거래세	-	-	-	-	

마이다스책임투자증권투자신탁S(주식)

(단위 : 백만원,%)

구분	전기		당기		비고
	금액	비율(%)*	금액	비율(%)*	
자산운용사	-	-	-	-	
판매회사	-	-	0	0.09	
펀드재산보관(신탁업자)	-	-	-	-	
일반사무관리회사	-	-	-	-	
보수 합계	-	-	0	0.09	
기타비용**	-	-	-	-	
매매 중개 수수료	단순매매/중개수수료	-	-	-	
	조사분석업무 등 서비스수수료	-	-	-	
	합계	-	-	-	
증권거래세	-	-	-	-	

마이다스책임투자증권투자신탁A(주식)

(단위 : 백만원,%)

구분	전기		당기		비고
	금액	비율(%)*	금액	비율(%)*	
자산운용사	-	-	-	-	
판매회사	-	-	-	-	
펀드재산보관(신탁업자)	-	-	-	-	
일반사무관리회사	-	-	-	-	
보수 합계	-	-	-	-	
기타비용**	-	-	-	-	
매매 중개 수수료	단순매매/중개수수료	-	-	-	
	조사분석업무 등 서비스수수료	-	-	-	
	합계	-	-	-	
증권거래세	-	-	-	-	

* 펀드의 순자산평잔 대비 비율

** 기타비용이란 회계감사비용, 증권 등의 예약 및 결제비용 등 펀드에서 경상적/반복적으로 지출된 비용으로서 매매/중개수수료는 제외한 것입니다.

마이더스 책임투자 증권 투자신탁(주식)

(단위 : 연환산, %)

구분	해당 펀드		상위펀드 비용 합산	
	총보수,비용비율	매매,중개수수료 비율	합성 총보수,비용비율	매매,중개수수료 비율
전기	-	0.61	-	0.61
당기	-	0.94	-	0.94

마이더스책임투자증권투자신탁A1(주식)

(단위 : 연환산, %)

구분	해당 펀드		상위펀드 비용 합산	
	총보수,비용비율	매매,중개수수료 비율	합성 총보수,비용비율	매매,중개수수료 비율
전기	1.60	-	1.60	0.61
당기	1.60	-	1.60	0.91

마이더스책임투자증권투자신탁C1(주식)

(단위 : 연환산, %)

구분	해당 펀드		상위펀드 비용 합산	
	총보수,비용비율	매매,중개수수료 비율	합성 총보수,비용비율	매매,중개수수료 비율
전기	2.20	-	2.20	0.62
당기	2.20	-	2.20	0.95

마이더스책임투자증권투자신탁C2(주식)

(단위 : 연환산, %)

구분	해당 펀드		상위펀드 비용 합산	
	총보수,비용비율	매매,중개수수료 비율	합성 총보수,비용비율	매매,중개수수료 비율
전기	2.05	-	2.05	0.70
당기	2.05	-	2.05	0.90

마이더스책임투자증권투자신탁C3(주식)

(단위 : 연환산, %)

구분	해당 펀드		상위펀드 비용 합산	
	총보수,비용비율	매매,중개수수료 비율	합성 총보수,비용비율	매매,중개수수료 비율
전기	1.90	-	1.90	0.57
당기	1.90	-	1.90	0.95

마이더스책임투자증권투자신탁Cα(주식)

(단위 : 연환산, %)

구분	해당 펀드		상위펀드 비용 합산	
	총보수,비용비율	매매,중개수수료 비율	합성 총보수,비용비율	매매,중개수수료 비율
전기	1.60	-	1.60	0.61
당기	1.60	-	1.60	0.94

마이더스책임투자증권투자신탁C4(주식)

(단위 : 연환산, %)

구분	해당 펀드		상위펀드 비용 합산	
	총보수,비용비율	매매,중개수수료 비율	합성 총보수,비용비율	매매,중개수수료 비율
전기	1.70	-	1.70	0.62
당기	1.70	-	1.70	0.95

마이더스책임투자증권투자신탁S(주식)

(단위 : 연환산, %)

구분	해당 펀드		상위펀드 비용 합산	
	총보수,비용비율	매매,중개수수료 비율	합성 총보수,비용비율	매매,중개수수료 비율
전기	-	-	-	-
당기	0.37	-	0.37	0.98

마이더스책임투자증권투자신탁Aα(주식)

(단위 : 연환산, %)

구분	해당 펀드		상위펀드 비용 합산	
	총보수,비용비율	매매,중개수수료 비율	합성 총보수,비용비율	매매,중개수수료 비율
전기	-	-	-	-
당기	-	-	-	1.32

주1) 총보수·비용비율(Total Expense Ratio)이란 운용보수 등 펀드에서 부담하는 '보수'와 '기타비용' 총액을 순자산 연평잔(보수,비용 차감전 기준)으로 나눈 비율로서 해당 운용기간 중 투자자가 부담한 총 보수,비용수준을 나타냅니다.

주2) 매매/중개수수료 비율이란 매매/중개수수료를 순자산 연평잔액(보수,비용 차감전 기준)으로 나눈 비율로서 해당 운용기간 중 투자자가 부담한 매매/중개수수료의 수준을 나타냅니다.

6. 투자자산매매내역

▶ 매매주식규모 및 회전을

마이다스 책임투자 증권 투자신탁(주식)

(단위 : 주,원,%)

매수		매도		매매회전율	
수량	금액	수량	금액	3개월	연환산
175,574	3,341,482,360	223,683	5,054,113,515	97.00	393.38

※ 매매회전율이란 해당 운용기간 중 매도한 주식가액의 총액을 그 해당 운용기간 중 보유한 주식의 평균가액으로 나눈 비율.

※ 매매회전율이 높을 경우 매매거래수수료(0.1%내외) 및 증권거래세(매도시 0.3%) 발생으로 실제 투자자가 부담하게 되는 펀드비용이 증가합니다.

▶ 최근 3분기 매매회전율 추이

마이다스 책임투자 증권 투자신탁(주식)

(단위 : %)

2014-04-20 ~ 2014-07-19	2014-01-20 ~ 2014-04-19	2013-10-20 ~ 2014-01-19
97.00	75.42	54.67