

# 자 산 운 용 보 고 서

## 공지사항

고객님이 가입하신 펀드는 『간접투자자산운용업에 관한 법률(자본시장법 미전환)』의 적용을 받습니다.

자본시장과 금융투자업에 관련하여 보다 자세한 사항은 아래의 주소로 문의하거나, 해당 집합투자업자, 판매회사의 영업점에 비치되고 홈페이지 (<http://www.midasasset.com>)에 게재되어 있는 영업보고서 및 사업보고서를 이용할 수 있습니다.

주소 : 서울 영등포구 여의도동 23-3 마이다스에셋  
전화번호 : 02)3787 - 3500

## 1. 펀드의 개요

### ▶ 기본정보

위험등급 : 2등급

| 펀드명칭              |   | 금융투자협회 펀드코드 |            |
|-------------------|---|-------------|------------|
| 마이다스옵티멈장기증권저축투자회사 |   | 33045       |            |
| 펀드의 종류            | 투자회사/증권(주식형)/개방형  | 최초설정일       | 2001-10-22 |
| 운용기간              | 3개월(2012-04-22 ~ 2012-07-21)  | 존속기간        | 추가형        |
| 자산운용사             | 마이다스에셋자산운용  |             |            |
| 펀드재산보관(신탁업자)      | 국민은행  | 일반사무관리회사    | SC펀드서비스    |
| 판매회사              | 현대증권 신한은행 교보증권  |             |            |
| 상품의 특징            | 본 상품은 주식 투자를 순자산총액의 95%이하 (연평균 주식보유비율이 70%이상 유지), 채권 및 유동성자산에의 투자를 순자산총액의 5%이상으로 투자하는 주식형 펀드입니다. 또한 파생상품 중에서 주가지수 콜옵션매도를 통하여 추가적인 투자수익 및 기초자산의 가격변동 위험의 부분적 감소를 추구하기에 다른 주식형 펀드와 비교하여 상대적으로 안정된 수익을 기대 할 수 있는 상품입니다. 한편 자산의 95%까지 주식에 투자되는 특성상 유가, 환율, 금리 등 다양한 거시변수와 투자된 기업의 고유위험이 수익률에 영향을 미치는 특성을 가지고 있으며, 또한 커버드콜 전략에 의해서 안정된 초과수익을 실현하고 있으나 만기일과 만기일 사이에 급등을 하는 특정월에는 펀드수익률 상승이 제한되기도 합니다. |             |            |

- ☞ 위험등급 : 투자대상 자산의 종류 및 위험도 등을 감안하여 1등급(매우 높은 위험) 부터 5등급(매우 낮은 위험) 까지 투자위험 등급을 5단계로 분류함.
- ☞ 1등급 - 매우 높은 위험, 2등급 - 높은 위험, 3등급 - 중간 위험, 4등급 - 낮은 위험, 5등급 - 매우 낮은 위험

### ▶ 재산현황

(단위 : 원, 좌/주, %)

|       | 전기말           | 당기말           | 증감률    |
|-------|---------------|---------------|--------|
| 자산 총액 | 1,449,386,271 | 1,276,360,228 | -11.94 |
| 부채 총액 | 11,858,999    | 10,917,319    | -7.94  |
| 순자산총액 | 1,437,527,272 | 1,265,442,909 | -11.97 |
| 기준가격  | 1,005.44      | 929.19        | -7.58  |

주) 기준가격이란 투자자가 집합투자증권을 입금(매입), 출금(환매)하는 경우 또는 분배금(상환금포함) 수령 시에 적용되는 가격으로 펀드의 순자산총액을 발행된 수익증권 총좌수로 나눈 가격을 말합니다.

## 2. 운용경과 및 수익률현황

### ▶ 운용경과

지난 분기 펀드수익률은 -7.58%이며 비교지수 대비 2.04% 포인트 낮은 수익률을 기록 하였습니다. 펀드수익률이 비교지수 대비 낮은 수익률을 기록한 것은 주식포트폴리오 내 경기 민감 업종의 편입비중이 높았던 상태에서 5월 이후 유럽 재정위기의 재확대로 주식시장이 큰 폭으로 하락하여 펀드수익률에 부정적인 영향을 미쳤기 때문입니다. 업종별로는 가장 큰 폭으로 하락했던 IT, 화학, 건설 등의 투자비중이 높았던 반면 유틸리티, 통신 등 전통적인 방어주들의 투자비중이 낮았습니다. 종목별로는 LG전자, SK하이닉스, 엔씨소프트, 현대백화점, 현대제철, 호남석유가 부진하였으나 스카이라이프, 와이지엔터테인먼트, 대상, LG생활건강 등의 추가수익률이 양호하였습니다.

### ▶ 투자환경 및 운용계획

3분기에는 유럽 재정위기의 일부 해소가 기대되어 단기적인 주식시장의 반등이 예상됩니다. 이에 따라 경기민감주의 투자비중을 유지할 예정이며 하반기에 대비해 순수IT업종의 투자비중을 소폭 확대할 예정입니다. 방어주의 경우 큰 수익률을 기록했던 종목을 위주로 편입비중을 축소할 예정입니다. 최근 주식시장이 주도주 없이 섹터간, 종목간 순환매만 나타나고 있으며 전체 시장도 박스권 흐름이 나타나고 있습니다. 매매를 통한 대응이 쉽지 않으나 3분기에는 기존보다 매매를 통한 대응을 좀 더 확대시킬 계획입니다.

### ▶ 기간수익률

(단위 : %)

| 구분                | 최근 1개월 | 최근 3개월 | 최근 6개월 | 최근 9개월 | 최근 1년  |
|-------------------|--------|--------|--------|--------|--------|
| 마이다스옵티머스지증권저축투자회사 | -3.13  | -7.58  | -7.17  | -3.87  | -18.16 |
| 비교지수              | -2.55  | -5.54  | -4.39  | 0.31   | -10.13 |

비교지수(Bench Mark) = KOSPI 75% + CD금리 25%

\* 위 투자실적은 과거 성과를 나타낼 뿐 미래의 운용성과를 보장하는 것은 아닙니다.

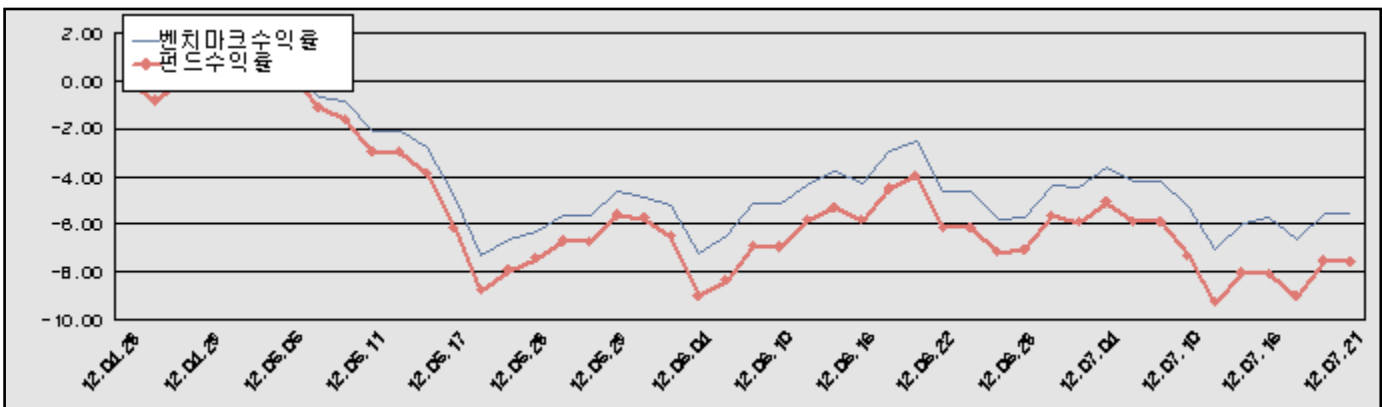
### ▶ 연평균 수익률

(단위 : %)

| 구분                | 최근 1년  | 최근 2년 | 최근 3년 | 최근 5년 |
|-------------------|--------|-------|-------|-------|
| 마이다스옵티머스지증권저축투자회사 | -18.16 | -0.46 | 5.87  | 0.80  |
| 비교지수              | -10.13 | 2.84  | 6.40  | 0.33  |

비교지수(Bench Mark) = KOSPI 75% + CD금리 25%

\* 위 투자실적은 과거 성과를 나타낼 뿐 미래의 운용성과를 보장하는 것은 아닙니다.



비교지수(Bench Mark) = KOSPI 75% + CD금리 25%

\* 위 투자실적은 과거 성과를 나타낼 뿐 미래의 운용성과를 보장하는 것은 아닙니다.

### ▶ 손익현황

(단위 : 백만원)

| 구분   | 증권   |    |    |        | 파생상품 |    | 부동산 | 특별자산 |    | 단기대출 및 예금 | 기타  | 손익합계 |
|------|------|----|----|--------|------|----|-----|------|----|-----------|-----|------|
|      | 주식   | 채권 | 어음 | 집합투자증권 | 장내   | 장외 |     | 실물자산 | 기타 |           |     |      |
| 당기손익 | -107 | -  | -  | -      | 6    | -  | -   | -    | -  | 1         | -8  | -108 |
| 전기손익 | 15   | -  | -  | -      | 3    | -  | -   | -    | -  | 1         | -10 | 9    |

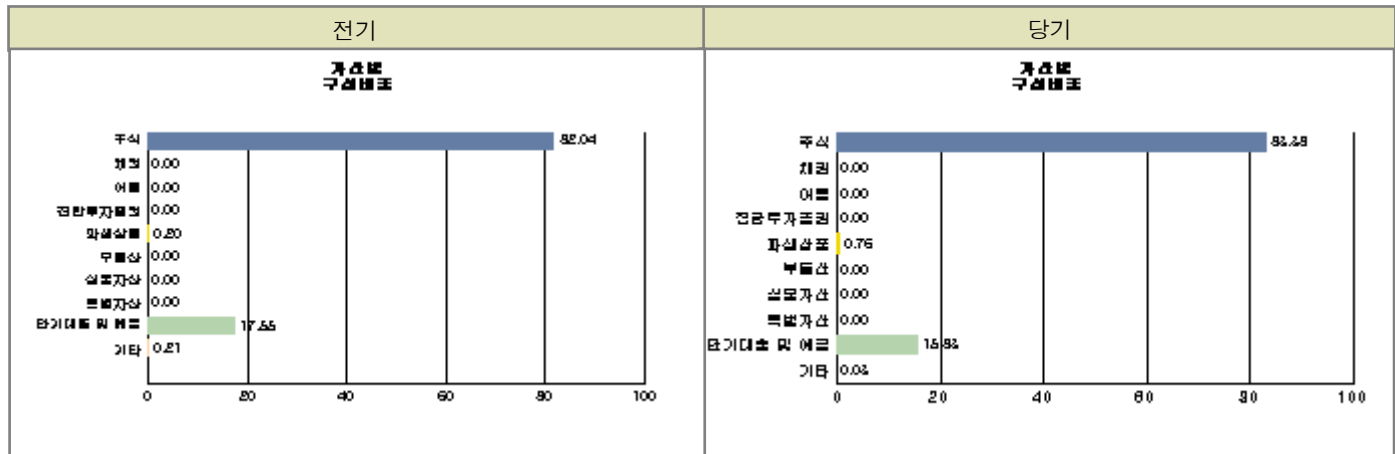
### 3. 자산현황

#### ▶ 자산구성현황

(단위 : 백만원, %)

| 통화별 구분 | 증권               |    |           |        | 파생상품         |    | 부동산 | 특별자산 |    | 단기대출 및 예금      | 기타          | 자산총액              |
|--------|------------------|----|-----------|--------|--------------|----|-----|------|----|----------------|-------------|-------------------|
|        | 주식               | 채권 | 어음 및 기타증권 | 집합투자증권 | 장내           | 장외 |     | 실물자산 | 기타 |                |             |                   |
| 원화     | 1,064<br>(83.38) | -  | -         | -      | 10<br>(0.76) | -  | -   | -    | -  | 202<br>(15.83) | 0<br>(0.03) | 1,276<br>(100.00) |
| 합계     | 1,064<br>(83.38) | -  | -         | -      | 10<br>(0.76) | -  | -   | -    | -  | 202<br>(15.83) | 0<br>(0.03) | 1,276<br>(100.00) |

※ ( )내는 자산총액에 대한 비중. 다만 클래스 펀드인 경우, 클래스운용펀드의 투자비중을 뜻함.



#### ▶ 업종별, 국가별 투자비중

##### 주식투자 상위 10종목

| 종 목     | 비 중 (%) | 종 목    | 비 중 (%) |
|---------|---------|--------|---------|
| 삼성전자    | 16.79   | 현대차    | 5.07    |
| 기아차     | 4.98    | LG화학   | 3.88    |
| SK하이닉스  | 3.01    | NHN    | 2.47    |
| 삼성SDI   | 2.43    | LG전자   | 2.34    |
| SK이노베이션 | 2.31    | 현대글로비스 | 2.27    |

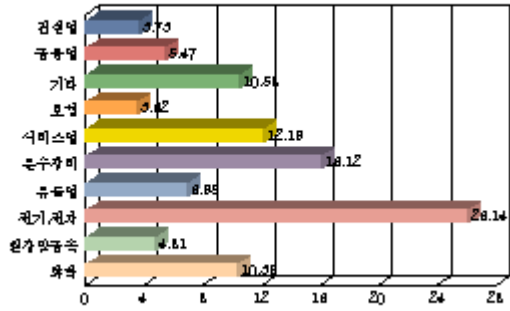
※ 비중 : 펀드내 주식 총액중 해당 종목이 차지하는 비중

##### 업종별 투자비중

| 종 목    | 비 중 (%) | 종 목  | 비 중 (%) |
|--------|---------|------|---------|
| 전기, 전자 | 26.14   | 운수장비 | 16.12   |
| 서비스업   | 12.19   | 화학   | 10.39   |
| 유통업    | 6.95    | 금융업  | 5.47    |
| 철강및금속  | 4.81    | 건설업  | 3.73    |
| 보험     | 3.62    | 기타   | 10.58   |

※ 비중 : 펀드내 주식 총액중 해당 종목이 차지하는 비중

**[ 업종별 투자비중 ]**



주1) 기준일 현재 펀드에 편입되어 있는 주식의 업종별 비율을 나타냅니다. 주2) 위 업종구분은 한국거래소의 업종구분에 따릅니다.

▶ 투자대상 상위 10종목

(단위 : %)

| 구분 | 종목명     | 비중         | 구분    | 종목명 | 비중      |      |      |
|----|---------|------------|-------|-----|---------|------|------|
| 1  | 주식      | 삼성전자       | 14.00 | 2   | 단기대출및예금 | 예금   | 7.99 |
| 3  | 단기대출및예금 | 콜 3일물 3.06 | 7.84  | 4   | 주식      | 현대차  | 4.23 |
| 5  | 주식      | 기아차        | 4.15  | 6   | 주식      | LG화학 | 3.23 |
| 7  | 주식      | SK하이닉스     | 2.51  | 8   | 주식      | NHN  | 2.06 |
| 9  | 주식      | 삼성SDI      | 2.03  | 10  | 주식      | LG전자 | 1.96 |

\* 비중 : 펀드내 순자산 총액중 해당 종목이 차지하는 비중

\* 보다 상세한 투자대상자산 내역은 금융투자협회 전자공시사이트의 펀드 분기영업보고서 및 결산보고서를 참고하실 수 있습니다. (인터넷주소 <http://dis.kofia.or.kr>) 단, 협회 전자공시사이트에서 조회한 분기영업보고서 및 결산보고서는 본 자산운용보고서와 작성기준일이 상이할 수 있습니다.

▼ 각 자산별 보유종목 내역

▶ 주식

■ 상위 5개 종목

(단위 : 주,원,%)

| 종목     | 보유수량  | 평가금액        | 비중    |
|--------|-------|-------------|-------|
| 삼성전자   | 150   | 178,650,000 | 16.79 |
| 현대차    | 242   | 53,966,000  | 5.07  |
| 기아차    | 697   | 52,972,000  | 4.98  |
| LG화학   | 131   | 41,265,000  | 3.88  |
| SK하이닉스 | 1,506 | 32,002,500  | 3.01  |

\* 비중 : 펀드내 주식 총액중 해당 종목이 차지하는 비중

▶ 채권

해당사항 없음

▶ 어음

해당사항 없음

▶ 집합투자증권

해당사항 없음

▶ 장내파생상품

(단위 : 계약, 원)

| 종목명                   | 매수/매도 | 계약수 | 미결제약정금액   | 위탁증거금      |
|-----------------------|-------|-----|-----------|------------|
| 코스피200 C 201208 247.5 | 매도    | 8   | 4,480,000 |            |
| 합계                    |       | 8   | 4,480,000 | 10,529,180 |

주) 개별계약 등의 위험평가액이 자산총액의 5%를 초과하는 경우 기재

▶ 장외파생상품

해당사항 없음

▶ 부동산(임대)

해당사항 없음

▶ 부동산(자금대여 및 차입)

해당사항 없음

▶ 특별자산

해당사항 없음

▶ 유동성

| 종류         | 금융기관 | 대출(예금)일자   | 대출(예금)액     | 적용금리 | 만기일        | 비고 |
|------------|------|------------|-------------|------|------------|----|
| 예금         | 국민은행 |            | 101,987,502 | 0.10 |            |    |
| 콜 3일물 3.06 | 교보증권 | 2012-07-20 | 100,016,846 | 3.06 | 2012-07-23 |    |

\* 상위 5개 종목만 기재함.

▶ 기타

해당사항 없음

## 4. 투자운용전문인력 현황

▶ 운용전문인력

(단위 : 개, 백만원)

| 성명  | 운용개시일      | 직위   | 운용중인 다른 펀드 현황 |         | 주요 경력 및 운용내역(최근5년)   | 협회등록번호     |
|-----|------------|------|---------------|---------|--|------------|
|     |            |      | 펀드 수          | 운용 규모   |  |            |
| 허필석 | 2001-10-26 | 대표이사 | 9             | 543,534 | 서울대학교 대학원 경영학석사, KAIST Techno MBA, CFA, 장기신용은행 금융공학팀, 삼성증권 자금부, 現 마이다스에셋자산운용 대표이사<br>☞ 주요운용펀드: 마이다스블루칩배당증권투자신탁1호(주식) | 2109000325 |
| 채경섭 | 2001-10-26 | 팀장   | 2             | 10,377  | BASF Company.Ltd., 신영증권, 흥국투자신탁, KB자산운용, 現 마이다스에셋자산운용 주식운용본부 팀장<br>☞ 주요운용펀드: 마이다스신성장기업포커스증권투자신탁(주)                   | 2109000941 |

주) 성명이 굵은 글씨로 표시된 것이 책임운용전문인력이며, '책임운용전문인력'이란 운용전문인력 중 투자전략수립 및 투자 의사결정 등에 있어 주도적이고 핵심적인 역할을 수행하는 자를 말합니다.

\* 성과보수가 있는 펀드 및 투자일임계약 운용규모

허필석 : 없음

채경섭 : 없음

## 5. 비용현황

### ▶ 보수 및 비용 지급현황

(단위 : 백만원, %)

| 구분           | 전기 |        | 당기 |        | 비고 |
|--------------|----|--------|----|--------|----|
|              | 금액 | 비율(%)* | 금액 | 비율(%)* |    |
| 자산운용사        | 3  | 0.18   | 2  | 0.18   |    |
| 판매회사         | 5  | 0.31   | 4  | 0.28   |    |
| 펀드재산보관(신탁업자) | 0  | 0.01   | 0  | 0.01   |    |
| 일반사무관리회사     | 0  | 0.01   | 0  | 0.01   |    |
| 보수 합계        | 8  | 0.51   | 6  | 0.48   |    |
| 기타비용**       | 1  | 0.08   | 2  | 0.12   |    |
| 매매/중개수수료     | 1  | 0.07   | 0  | 0.01   |    |
| 증권거래세        | 1  | 0.10   | 0  | 0.01   |    |

\* 펀드의 순자산평잔 대비 비율

\*\* 기타비용이란 회계감사비용, 증권 등의 예약 및 결제비용 등 펀드에서 경상적/반복적으로 지출된 비용으로서 매매/중개수수료는 제외한 것입니다.

### ▶ 총보수비용 비율

(단위 : 연환산, %)

| 구분 | 해당 펀드    |             | 상위펀드 비용 합산  |             |
|----|----------|-------------|-------------|-------------|
|    | 총보수,비용비율 | 매매,중개수수료 비율 | 합성 총보수,비용비율 | 매매,중개수수료 비율 |
| 전기 | 2.36     | 0.29        | 2.36        | 0.29        |
| 당기 | 2.39     | 0.04        | 2.39        | 0.04        |

주1) 총보수·비용비율(Total Expense Ratio)이란 운용보수 등 펀드에서 부담하는 '보수'와 '기타비용' 총액을 순자산 연평잔(보수,비용 차감전 기준)으로 나눈 비율로서 해당 운용기간 중 투자자가 부담한 총 보수,비용수준을 나타냅니다.

주2) 매매/중개수수료 비율이란 매매/중개수수료를 순자산 연평잔액(보수,비용 차감전 기준)으로 나눈 비율로서 해당 운용기간 중 투자자가 부담한 매매/중개수수료의 수준을 나타냅니다.

## 6. 투자자산매매내역

### ▶ 매매주식규모 및 회전을

(단위 : 주, 원, %)

| 매수  |            | 매도  |            | 매매회전율 |       |
|-----|------------|-----|------------|-------|-------|
| 수량  | 금액         | 수량  | 금액         | 3개월   | 연환산   |
| 456 | 33,292,700 | 626 | 51,044,350 | 4.63  | 18.79 |

※ 매매회전율이란 해당 운용기간 중 매도한 주식금액의 총액을 그 해당 운용기간 중 보유한 주식의 평균가액으로 나눈 비율.

※ 매매회전율이 높을 경우 매매거래수수료(0.1%내외) 및 증권거래세(매도시 0.3%) 발생으로 실제 투자자가 부담하게 되는 펀드비용이 증가합니다.

### ▶ 최근 3분기 매매회전율 추이

(단위 : %)

|                         |                         |                         |
|-------------------------|-------------------------|-------------------------|
| 2012-04-22 ~ 2012-07-21 | 2012-01-22 ~ 2012-04-21 | 2011-10-22 ~ 2012-01-21 |
| 4.63                    | 38.17                   | 53.03                   |