

자 산 운 용 보 고 서

공지사항

고객님이 가입하신 펀드는 『자본시장과 금융투자업에 관한 법률(신규 설정)』의 적용을 받습니다.

이 보고서는 자본시장법에 의해 마이다스 퇴직연금 거북이 40 증권 자투자신탁 1호(채권혼합)의 자산운용사인 마이다스에셋자산운용이 작성하여 펀드자산보관자(신탁업자)인 '하나은행'의 확인을 받아 판매회사를 통해 투자자에게 제공됩니다. 다만 일괄 예약된 펀드의 펀드자산보관자(신탁업자) 확인기간은 일괄 예약된 날 이후 기간에 한합니다.

각종 보고서 확인 : 마이다스에셋자산운용 <http://www.midasasset.com>
금융투자협회 <http://dis.fundservice.net>

1. 펀드의 개요

▶ 기본정보

위험등급 : 4등급

펀드명칭		금융투자협회 펀드코드	
마이다스 퇴직연금 거북이 40 증권 자투자신탁 1호(채권혼합)		A7041	
펀드의 종류	투자신탁/증권(혼합채권)/추가형/개방형/모자형	최초설정일	2012-03-05
운용기간	3개월(2012-03-05 ~ 2012-06-04)	존속기간	추가형
자산운용사	마이다스에셋자산운용		
펀드재산보관(신탁업자)	하나은행	일반사무관리회사	SC펀드서비스
판매회사	우리은행 현대증권		
상품의 특징	본 상품은 근로자퇴직급여보장법 관련법령에 의하여 수익자의 노후생활을 대비하기 위한 자금 마련을 목적으로 하는 투자신탁이며, 마이다스 퇴직연금 거북이 증권 모투자신탁(주식)에 신탁재산의 40%이하를, 마이다스 퇴직연금 모투자신탁(채권)에 신탁재산의 60%이상을 투자합니다. 채권형 모투자신탁은 국공채 및 우량회사채에 주로 투자하여 자본이득 및 이자소득을 추구합니다. 주식운용은 적극적인 종목선정을 통하여 장기간 동안 꾸준히 비교지수(KOSPI*4% + 매경BP종합채권지수[국고채 1~2년]*96%)이상의 수익을 제공하는 것을 목표로 합니다. 주요 투자위험으로는 이 투자신탁이 투자하는 주식형 모투자신탁의 주식가격변동 위험과 채권형 모투자신탁의 금리변동 위험이 있습니다.		

☞ 위험등급 : 투자대상 자산의 종류 및 위험도 등을 감안하여 1등급(매우 높은 위험) 부터 5등급(매우 낮은 위험) 까지 투자위험 등급을 5단계로 분류함.

☞ 1등급 - 매우 높은 위험, 2등급 - 높은 위험, 3등급 - 중간 위험, 4등급 - 낮은 위험, 5등급 - 매우 낮은 위험

▶ 펀드 구성

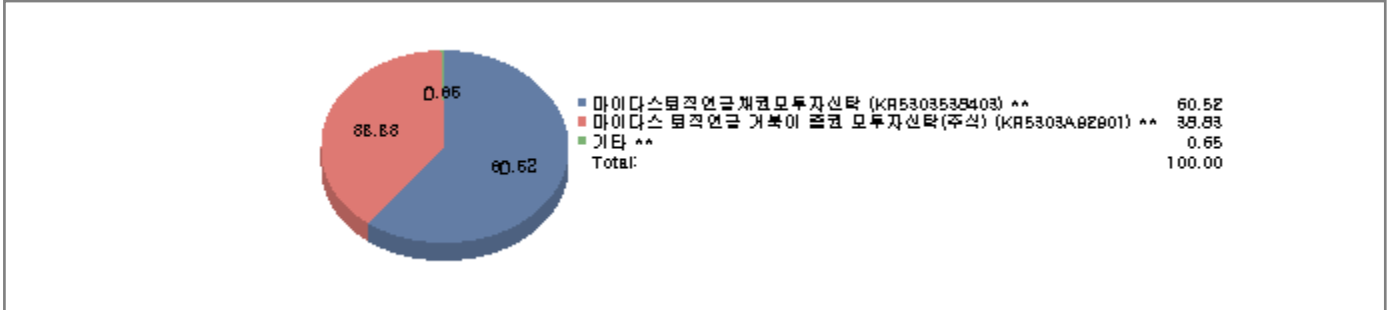
주된 투자대상

실제투자

모펀드	비중 (%)*
마이다스퇴직연금채권모투자신탁 (KR5303538403) **	0.57
마이다스 퇴직연금 거북이 증권 모투자신탁(주식) (KR5303A92901) **	100.00

수익증권 매입

마이다스 퇴직연금 거북이 40 증권 자투자신탁 1호(채권혼합)



주) 위의 도표 및 그림은 현재 투자자가 가입하고 있는 자펀드만을 대상으로 보여주고 있습니다.

* 자펀드가 각 모펀드에서 차지하고 있는 비중을 나타냅니다.

** 자펀드 자산현황을 100으로 가정하였을 때 각 모펀드의 집합투자증권을 얼마만큼 투자하고 있는지를 보여줍니다.

▶ 재산현황

(단위 : 원, 좌/주, %)

마이다스 퇴직연금 거북이 40 증권 자투자신탁 1호(채권혼합)	전기말	당기말	증감률
자산 총액	-	693,052,764	-
부채 총액	-	1,433,767	-
순자산총액	-	691,618,997	-
기준가격	-	1,010.45	-

(단위 : 원, 좌/주, %)

마이다스퇴직연금채권모투자신탁	전기말	당기말	증감률
자산 총액	74,833,480,751	73,848,607,095	-1.32
부채 총액	2,005,446,795	6,732,996	-99.66
순자산총액	72,828,033,956	73,841,874,099	1.39
기준가격	1,004.88	1,015.79	1.09

(단위 : 원, 좌/주, %)

마이다스 퇴직연금 거북이 증권 모투자신탁(주식)	전기말	당기말	증감률
자산 총액	-	294,010,503	-
부채 총액	-	25,428,784	-
순자산총액	-	268,581,719	-
기준가격	-	1,015.98	-

주) 기준가격이란 투자자가 집합투자증권을 입금(매입), 출금(환매)하는 경우 또는 분배금(상환금포함) 수령 시에 적용되는 가격으로 펀드의 순자산총액을 발행된 수익증권 총좌수로 나눈 가격을 말합니다.

2. 운용경과 및 수익률현황

▶ 운용경과

동 기간 펀드수익률은 1.05%이며 비교지수는 0.70% 상승하였습니다. 비교지수대비 높은 수익률을 기록한 것은 보유주식 포트폴리오가 시장대비 좋은 성과를 거두었으며, 공모주 투자 및 블록딜(Block Deal : 대량매매를 의미, 주식매수자와 매도자가 시장가격에 영향이 없도록 시간외 매매를 통해 거래하는 방식), 이벤트 드리븐 전략에서 추가적인 수익이 발생하였기 때문입니다. 포트폴리오 구성종목 중에서는 삼성전자, 삼성SDI, CJ제일제당, 삼성전기, 기아차, 한국타이어, 현대위아, 한국콜마, 아모레 G, 국제엘렉트릭 등이 펀드수익률 상승에 기여하였습니다. 반면, SK하이닉스, SKC&C, 신승기계, LG화학, 게임빌 등은 추가흐름이 부진하였습니다. 공모주는 코로머티리얼즈 공모에 참여하여 초과이익을 실현하였고, 동부하이텍 블록딜에 참여하여 소폭의 이익을 거두었습니다. 주식 모펀드의 자산배분과 관련해서는 2012.06.04일 현재 주식편입비는 91.4%이며, KOSPI200지수선물 숏포지션 84.5%, 주식현물 숏포지션 6.3%를 고려시 전체적으로 완전 헤지 상태에 가까우며, 시장의 방향성과 관련해서 약 1% 정도의 변동가능성이 있습니다. 당분간 시장은 제한된 범위내에서 움직일 것으로 판단, 중립적인 포지션을 유지할 계획입니다. 향후 시장의 상승세가 가시화 될때 10~20% 정도의 실질 주식편입비를 가져갈 계획입니다.

채권운용부분은 회계결산과 미국 경제지표 호조로 인하여 3월말까지 금리가 큰 폭으로 상승하였으나, 유럽 재정위기가 정점화되고 특히 그리스의 유로존 탈퇴 가능성 및 스페인 재정위험설 등이 부각되면서 안전자산 선호가 두드러졌습니다. 3월말까지 국채선물을 순매도하였던 외국인이 4월부터 순매수로 돌아선 이후 15만여개의 국채선물을 순매수하였고, 국고 3년의 금리가 기준금리와 같아지는 등 안전자산으로의 쏠림 현상이 있었습니다. 특히 국고 1~3년 커브는 국고3년의 초강세로 역전되는 등 기준금리의 레벨부담이 있는 1년 금리보다 3년 금리가 더욱 크게 하락하였습니다. 지난 분기 채권 모펀드수익률은 1.07%로 비교지수 수익률 1.18%대비 약 11bp 낮은 성과를 기록하였습니다. 펀더멘털을 감안할 때 향후 기준금리를 변경할 근거가 부족하다고 판단, 국고 3년을 기준으로 레벨부담이 심화되면서 장기채권을 매도하고 단기채권을 매수하였으나, 장기채권의 강세가 추가적으로 이어지면서 성과에 부정적 요인으로 작용하였습니다.

▶ 투자환경 및 운용계획

4-5월 중에 발표된 1분기 기업실적들을 통해서 글로벌 경쟁력을 갖춘 초우량 대형주들의 독보적인 실적호조세와 그에 따른 추가흐름의 차별화는 계속 이어지고 있습니다. 이러한 추세는 당분간 지속될 가능성이 높을 것으로 전망합니다. 향후 시장은 1) 6월 중 프랑스와 그리스의 총선 결과에 따른 유로존 리스크의 일정부분 해소 가능성 2) 유럽경기의 부진 심화와 미국경기의 둔화조짐으로 인해 3차 양적완화(QE)와 같은 글로벌 정책공조가 재가동될 가능성 등이 점차 높아짐에 따라, 6월 중에 국내 주식시장의 반등도 기대해 볼 수 있는 상황입니다. 하지만 유동성 공급조치가 실물경제에 미치는 효과는 양적완화(QE)를 거듭함에 따라 점차 약해지고 있는 것은 분명하며, 선진국 경기의 자율적인 경기회복 신호가 나타나기 전까지는 추가지수가 반등하더라도 기술적 반등 이상의 의미를 가지기 힘들 것으로 판단합니다. 이러한 시장전망에 따라, 당분간 지수의 기술적 반등을 노린 단기 매매와 더불어, 포트폴리오 측면에서 1분기 실적발표내용과 2분기 실적에 대한 전망자료들을 바탕으로 철저히 기업실적에 초점을 맞춰 업종 및 종목 배분전략을 실행해 나가겠습니다. 또한 세계 거시경제환경 등 외부변수로부터의 영향을 덜 받으면서 중기적인 성장동력을 갖춘 내수주들에 대해 편입을 확대할 계획입니다. 향후 펀드 설정규모의 증가에 따라, 포트폴리오의 구성종목수도 점차 늘려나가고, 주식 공매도에서도 더 많은 기회를 찾을 계획입니다. 또한, 6월 이후 기업공개(IPO)시장도 다시 활기를 띠 것으로 보여, 실적과 재무구조가 우량한 기업 중심으로 공모주 투자에 적극적으로 참여하겠습니다.

채권운용부분은 G2 국가의 경기회복세가 시장 예상보다 느리게 나타나면서 펀더멘털은 채권에 우호적이고, 외국인을 중심으로 한 수급요인 또한 채권에 우호적일 것으로 판단합니다. 다만 유로존 위기가 장기화되면서 경기침체 국면으로 빠지지 않는다면 현재의 낮은 기준금리를 추가로 인하할 가능성도 적다고 판단합니다. 레벨부담이 상존하는 현 국면에서 이미 방어적인 포트폴리오를 구성한 만큼 추가적인 금리하락을 예상하기보다는 향후 펀더멘털 및 유로존에 대한 모니터링을 강화하면서 탄력적으로 시장에 대응하고자 합니다.

▶ 기간수익률

(단위 : %)

구분	최근 1개월	최근 3개월	최근 6개월	최근 9개월	최근 1년
마이더스 퇴직연금 거북이 40 증권 자투자신탁 1호(채권혼합)	-0.42	1.05	-	-	-
마이더스퇴직연금채권모투자신탁	0.42	1.07	1.92	2.92	3.97
마이더스 퇴직연금 거북이 증권 모투자신탁(주식)	-1.53	-	-	-	-
비교지수	0.03	0.70	-	-	-

비교지수(Bench Mark) = KOSPI 4% + 매경BP종합채권지수(국고채1~2년) 96%

*** 위 투자실적은 과거 성과를 나타낼 뿐 미래의 운용성과를 보장하는 것은 아닙니다.**

▶ 연평균 수익률

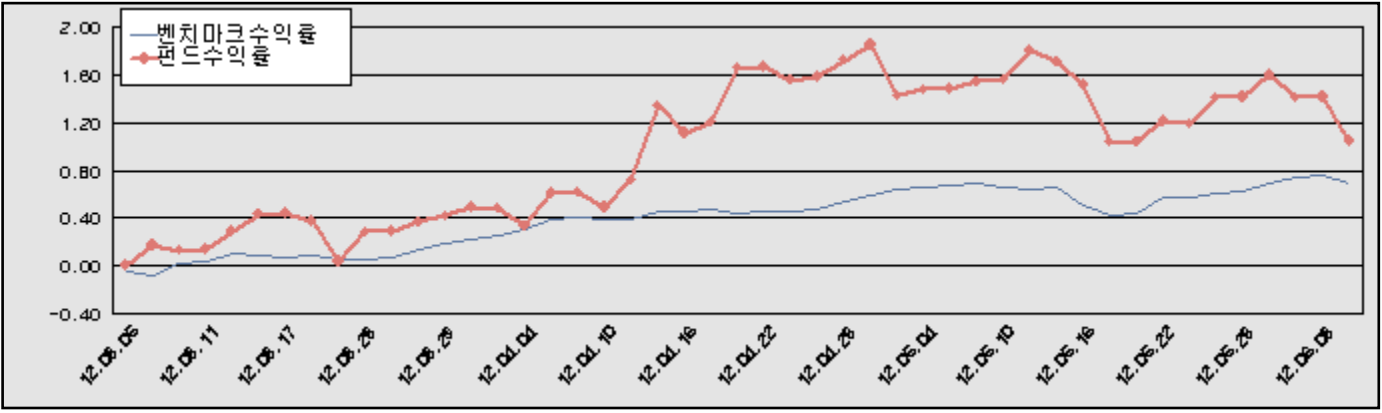
(단위 : %)

구분	최근 1년	최근 2년	최근 3년	최근 5년
마이더스 퇴직연금 거북이 40 증권 자투자신탁 1호(채권혼합)	-	-	-	-
마이더스퇴직연금채권모투자신탁	3.97	3.97	4.14	5.00
마이더스 퇴직연금 거북이 증권 모투자신탁(주식)	-	-	-	-
비교지수	-	-	-	-

주) 상위 펀드는 설정일 1년 미만의 펀드로 연평균수익률을 표시하지 않습니다.

*** 위 투자실적은 과거 성과를 나타낼 뿐 미래의 운용성과를 보장하는 것은 아닙니다.**

마이더스 퇴직연금 거북이 40 증권 자투자신탁 1호(채권혼합)



비교지수(Bench Mark) = KOSPI 4% + 매경BP종합채권지수(국고채1-2년) 96%

* 위 투자실적은 과거 성과를 나타낼 뿐 미래의 운용성과를 보장하는 것은 아닙니다.

▶ 손익현황

마이더스 퇴직연금 거북이 40 증권 자투자신탁 1호(채권혼합)

(단위 : 백만원)

구분	증권				파생상품		부동산	특별자산		단기대출 및 예금	기타	손익합계
	주식	채권	어음	집합투자증권	장내	장외		실물자산	기타			
당기손익	-	-	-	9	-	-	-	-	-	0	-1	8
전기손익	-	-	-	-	-	-	-	-	-	-	-	-

마이더스퇴직연금채권모투자신탁

(단위 : 백만원)

구분	증권				파생상품		부동산	특별자산		단기대출 및 예금	기타	손익합계
	주식	채권	어음	집합투자증권	장내	장외		실물자산	기타			
당기손익	-	783	-	-	-50	-	-	-	-	57	-1	789
전기손익	-	-	-	-	-	-	-	-	-	-	-	-

마이더스 퇴직연금 거북이 증권 모투자신탁(주식)

(단위 : 백만원)

구분	증권				파생상품		부동산	특별자산		단기대출 및 예금	기타	손익합계
	주식	채권	어음	집합투자증권	장내	장외		실물자산	기타			
당기손익	-26	-	-	-	32	-	-	-	-	0	-2	4
전기손익	-	-	-	-	-	-	-	-	-	-	-	-

3. 자산현황

▶ 자산구성현황

마이더스 퇴직연금 거북이 40 증권 자투자신탁 1호(채권혼합)

(단위 : 백만원, %)

통화별 구분	증권				파생상품		부동산	특별자산		단기대출 및 예금	기타	자산총액
	주식	채권	어음 및 기타증권	집합투자증권	장내	장외		실물자산	기타			
원화	-	-	-	687 (99.15)	-	-	-	-	-	6 (0.85)	-	693 (100.00)
합계	-	-	-	687 (99.15)	-	-	-	-	-	6 (0.85)	-	693 (100.00)

* ()내는 자산총액에 대한 비중. 다만 클래스 펀드인 경우, 클래스운용펀드의 투자비중을 뜻함.

마이더스퇴직연금채권모투자신탁

(단위 : 백만원, %)

통화별 구분	증권				파생상품		부동산	특별자산		단기대출 및 예금	기타	자산총액
	주식	채권	어음 및 기타증권	집합투자증권	장내	장외		실물자산	기타			
원화	-	68,667 (92.98)	-	-	6 (0.01)	-	-	-	-	5,176 (7.01)	-	73,849 (100.00)
합계	-	68,667 (92.98)	-	-	6 (0.01)	-	-	-	-	5,176 (7.01)	-	73,849 (100.00)

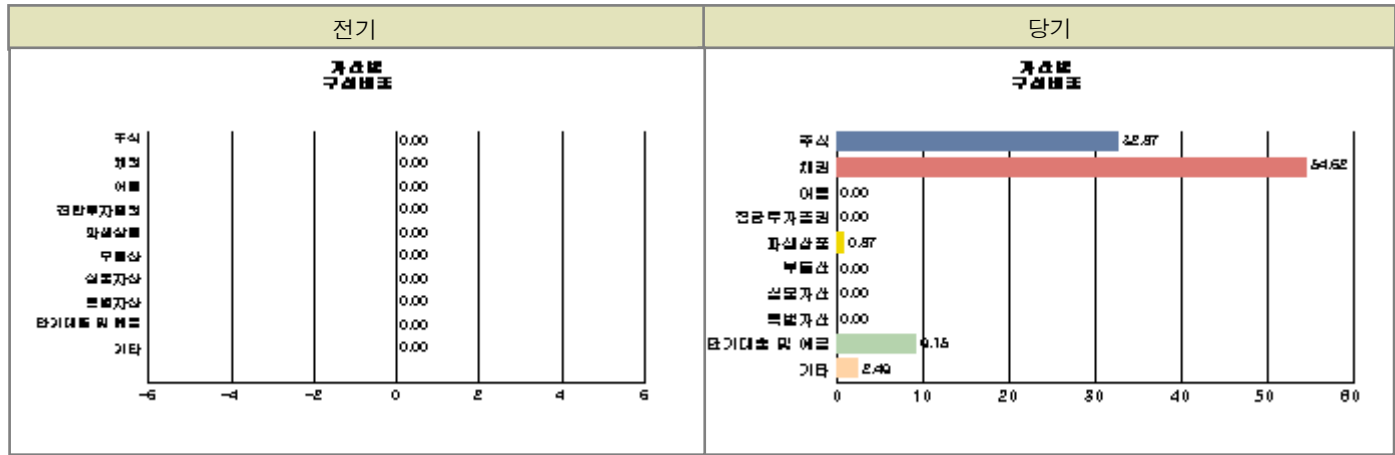
※ ()내는 자산총액에 대한 비중. 다만 클래스 펀드인 경우, 클래스운용펀드의 투자비중을 뜻함.

마이더스 퇴직연금 거북이 증권 모투자신탁(주식)

(단위 : 백만원, %)

통화별 구분	증권				파생상품		부동산	특별자산		단기대출 및 예금	기타	자산총액
	주식	채권	어음 및 기타증권	집합투자증권	장내	장외		실물자산	기타			
원화	234 (79.67)	-	-	-	6 (2.11)	-	-	-	-	36 (12.20)	18 (6.02)	294 (100.00)
합계	234 (79.67)	-	-	-	6 (2.11)	-	-	-	-	36 (12.20)	18 (6.02)	294 (100.00)

※ ()내는 자산총액에 대한 비중. 다만 클래스 펀드인 경우, 클래스운용펀드의 투자비중을 뜻함.



주) 위의 자산구성현황은 투자자가 가입한 자펀드의 실제 자산구성내역이 아니고, 투자자의 이해를 돕기위해, 모펀드의 자산구성 내역과 해당 자펀드가 각 모펀드에서 차지하고 있는 비율 등을 감안하여 산출한 것입니다.

▶ 업종별, 국가별 투자비중

마이더스 퇴직연금 거북이 증권 모투자신탁(주식) 주식투자 상위 10종목

종 목	비 중 (%)	종 목	비 중 (%)
삼성전자	18.89	현대차	5.99
기아차	5.57	POSCO	4.52
호텔신라	4.51	태광	4.50
LG상사	4.48	SK하이닉스	4.23
삼성전기	4.17	현대미포조선	3.23

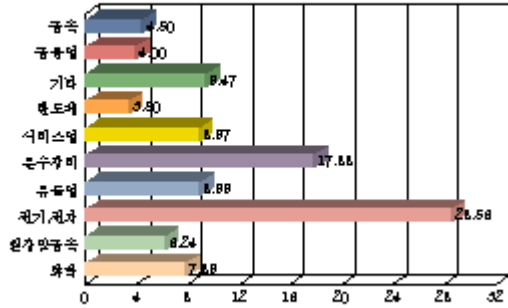
※ 비중 : 펀드내 주식 총액중 해당 종목이 차지하는 비중

마이더스 퇴직연금 거북이 증권 모투자신탁(주식) 업종별 투자비중

종 목	비 중 (%)	종 목	비 중 (%)
전기, 전자	28.56	운수장비	17.88
유통업	8.99	서비스업	8.97
화학	7.89	철강및금속	6.24
금속	4.50	금융업	4.00
반도체	3.50	기타	9.47

※ 비중 : 펀드내 주식 총액중 해당 종목이 차지하는 비중

[업종별 투자비중]



주1) 기준일 현재 펀드에 편입되어 있는 주식의 업종별 비율을 나타냅니다. 주2) 위 업종구분은 한국거래소의 업종구분에 따릅니다.

▶ 투자대상 상위 10종목

마이더스 퇴직연금 거북이 증권 모투자신탁(주식)

(단위 : %)

구분	종목명	비중	구분	종목명	비중
1	주식	삼성전자	2	단기대출및예금	예금
		15.05			12.20
3	주식	현대차	4	주식	기아차
		4.78			4.43
5	주식	POSCO	6	주식	호텔신라
		3.60			3.59
7	주식	태광	8	주식	LG상사
		3.59			3.57
9	주식	SK하이닉스	10	주식	삼성전기
		3.37			3.32

※ 비중 : 펀드내 순자산 총액중 해당 종목이 차지하는 비중

마이더스퇴직연금채권모투자신탁

(단위 : %)

구분	종목명	비중	구분	종목명	비중
1	채권	예보상환기금채10-2	2	채권	국고0425-1212(09-4)
		14.12			13.89
3	채권	통안0383-1304	4	채권	통안0348-1303-01
		13.69			13.67
5	채권	통안0399-1302	6	채권	토지주택채권(용지)10-06
		10.92			9.43
7	채권	한국전력632	8	단기대출및예금	콜 3일물 3.36
		6.94			5.96
9	채권	국고채이자0437-1406	10	채권	국고채이자0438-1412
		2.47			2.43

※ 비중 : 펀드내 순자산 총액중 해당 종목이 차지하는 비중

* 보다 상세한 투자대상자산 내역은 금융투자협회 전자공시사이트의 펀드 분기영업보고서 및 결산보고서를 참고하실 수 있습니다. (인터넷주소 <http://dis.kofia.or.kr>) 단, 협회 전자공시사이트에서 조회한 분기영업보고서 및 결산보고서는 본 자산운용보고서와 작성기준일이 상이할 수 있습니다.

▼ 각 자산별 보유종목 내역

▶ 주식

■ 상위 5개 종목

마이더스 퇴직연금 거북이 증권 모투자신탁(주식)

(단위 : 주, 원, %)

종목	보유수량	평가금액	비중
삼성전자	37	44,252,000	18.89
현대차	60	14,040,000	5.99
기아차	170	13,039,000	5.57
POSCO	30	10,590,000	4.52
호텔신라	200	10,560,000	4.51

※ 비중 : 펀드내 주식 총액중 해당 종목이 차지하는 비중

▶ 채권

■ 상위 5개 종목

마이다스퇴적연금채권모투자신탁

(단위 : 원,%)

종목	액면가액	평가금액	발행일	상환일	보증기관	신용등급	비중
예보상환기금채10-2	10,000,000,000	10,428,140,000	2010-05-14	2015-05-14			15.19
국고0425-1212(09-4)	10,000,000,000	10,254,600,000	2009-12-10	2012-12-10	대한민국 정부		14.93
통안0383-1304	10,000,000,000	10,112,000,000	2011-04-02	2013-04-02	대한민국 정부		14.73
통안0348-1303-01	10,000,000,000	10,097,400,000	2012-03-09	2013-03-09	대한민국 정부		14.70
통안0399-1302	8,000,000,000	8,065,832,000	2011-02-01	2013-02-01	대한민국 정부		11.75

※ 상위 5개 종목만 기재함. ※ 비중 : 채권 총액중 해당 종목이 차지하는 비중.

▶ 어음

해당사항 없음

▶ 집합투자증권

■ 상위 5개 종목

마이다스 퇴직연금 거북이 40 증권 자투자신탁 1호(채권혼합)

(단위 : 원)

종목	종류	자산운용사	설정원본	순자산금액	취득일	비중
퇴직연금채권모	수익증권	마이다스에셋자산운용	414,180,198	418,571,335	2012-03-06	0.57
퇴직연금거북이주식모	수익증권	마이다스에셋자산운용	265,212,998	268,581,514	2012-03-06	100.00

※ 비중 : 자펀드가 해당 모펀드에서 차지하는 비중

▶ 장내파생상품

마이다스 퇴직연금 거북이 증권 모투자신탁(주식)

(단위 : 계약, 원)

종목명	매수/매도	계약수	미결제약정금액	위탁증거금
코스피200 F 201206	매도	2	236,750,000	
합계		2	236,750,000	0

마이다스퇴적연금채권모투자신탁

(단위 : 계약, 원)

종목명	매수/매도	계약수	미결제약정금액	위탁증거금
KTB12년06월선물(3년)	매도	50	5,243,500,000	
합계		50	5,243,500,000	5,500,000

주) 개별계약 등의 위험평가액이 자산총액의 5%를 초과하는 경우 기재

▶ 장외파생상품

해당사항 없음

▶ 부동산(임대)

해당사항 없음

▶ 부동산(자금대여 및 차입)

해당사항 없음

▶ 특별자산

해당사항 없음

▶ 단기대출 및 예금

마이다스 퇴직연금 거북이 40 증권 자투자신탁 1호(채권혼합)

종류	금융기관	대출(예금)일자	대출(예금)액	적용금리	만기일	비고
예금	하나은행		5,899,915	2.76		

※ 상위 5개 종목만 기재함.

마이더스 퇴직연금 거북이 증권 모두자신탁(주식)

종류	금융기관	대출(예금)일자	대출(예금)액	적용금리	만기일	비고
예금	하나은행		35,863,429	2.76		

※ 상위 5개 종목만 기재함.

마이더스퇴직연금채권모투자신탁

종류	금융기관	대출(예금)일자	대출(예금)액	적용금리	만기일	비고
콜 3일물 3.36	메리츠종합금융증권	2012-06-04	4,400,412,081	3.36	2012-06-07	
예금	하나은행		575,566,927	2.76		
콜 3일물 3.31	교보증권	2012-06-04	200,018,456	3.31	2012-06-07	

※ 상위 5개 종목만 기재함.

▶ 기타

마이더스 퇴직연금 거북이 증권 모두자신탁(주식)

(단위 : 원,%)

종류	평가금액	비고
유가증권매도미수금	17,961,298	

주) 평가금액이 자산총액의 5%를 초과하는 경우 기재

4. 투자운용전문인력 현황

▶ 운용전문인력

(단위 : 개, 백만원)

성명	운용개시일	직위	운용중인 다른 펀드 현황		주요 경력 및 운용내역(최근5년)	협회등록번호
			펀드 수	운용 규모		
허필석	2012-05-02	대표이사	9	540,105	서울대학교 대학원 경영학석사, KAIST Techno MBA, CFA, 장기신용은행 금융공학팀, 삼성증권 자금부, 現 마이더스에셋자산운용 대표이사 ☞ 주요운용펀드: 마이더스블루칩배당증권투자신탁1호(주식)	2109000325
오종록	2012-05-02	부장	2	119,992	서울대학교 경제학과, 교보투신, 한누리투자증권, 이트레이드증권, 알리안츠생명보험 자산운용, 現 마이더스에셋자산운용 채권운용본부 부장 ☞ 주요운용펀드: 마이더스퇴직연금채권모투자신탁	2109000845
이승문	2012-05-02	팀장	9	267,034	서강대 경영학과, 일은증권, 하나UBS자산운용 現 마이더스에셋자산운용 주식운용본부 팀장 ☞ 주요운용펀드: 마이더스베스트트리오증권투자신탁(주식)	2109000755

주) 성명이 굵은 글씨로 표시된 것이 책임운용전문인력이며, '책임운용전문인력'이란 운용전문인력 중 투자전략수립 및 투자 의사결정 등에 있어 주도적이고 핵심적인 역할을 수행하는 자를 말합니다.

※ 성과보수가 있는 펀드 및 투자일임계약 운용규모

허필석 : 없음

오종록 : 펀드수(3) 운용규모(209,081) (단위:개, 백만원)

이승문 : 없음

5. 비용현황

▶ 보수 및 비용 지급현황

마이더스 퇴직연금 거북이 40 증권 자투자신탁 1호(채권혼합)

(단위 : 백만원,%)

구분	전기		당기		비고
	금액	비율(%)*	금액	비율(%)*	
자산운용사	-	-	0	0.07	
판매회사	-	-	1	0.13	
펀드재산보관(신탁업자)	-	-	0	0.01	
일반사무관리회사	-	-	0	0.00	
보수 합계	-	-	1	0.21	
기타비용**	-	-	0	0.01	
매매/중개수수료	-	-	0	0.00	

마이더스퇴직연금채권모투자신탁

(단위 : 백만원,%)

구분	전기		당기		비고
	금액	비율(%)*	금액	비율(%)*	
자산운용사	-	-	-	-	
판매회사	-	-	-	-	
펀드재산보관(신탁업자)	-	-	-	-	
일반사무관리회사	-	-	-	-	
보수 합계	-	-	-	-	
기타비용**	-	-	1	0.00	
매매/중개수수료	-	-	1	0.00	

마이더스 퇴직연금 거북이 증권 모투자신탁(주식)

(단위 : 백만원,%)

구분	전기		당기		비고
	금액	비율(%)*	금액	비율(%)*	
자산운용사	-	-	-	-	
판매회사	-	-	-	-	
펀드재산보관(신탁업자)	-	-	-	-	
일반사무관리회사	-	-	-	-	
보수 합계	-	-	-	-	
기타비용**	-	-	-	-	
매매/중개수수료	-	-	2	0.79	

* 펀드의 순자산평잔 대비 비율

** 기타비용이란 회계감사비용, 증권 등의 예약 및 결제비용 등 펀드에서 경상적/반복적으로 지출된 비용으로서 매매/중개수수료는 제외된 것입니다.

▶ 총보수비용 비율

마이더스 퇴직연금 거북이 40 증권 자투자신탁 1호(채권혼합)

(단위 : 연환산, %)

구분	해당 펀드		상위펀드 비용 합산	
	총보수, 비용비율	매매, 중개수수료 비율	합성 총보수, 비용비율	매매, 중개수수료 비율
전기	0.00	0.00	0.00	0.00
당기	0.86	0.00	0.86	1.20

마이더스퇴직연금채권모투자신탁

(단위 : 연환산, %)

구분	해당 펀드		상위펀드 비용 합산	
	총보수, 비용비율	매매, 중개수수료 비율	합성 총보수, 비용비율	매매, 중개수수료 비율
전기	0.00	0.00	0.00	0.00
당기	0.01	0.00	0.01	0.00

마이더스 퇴직연금 거북이 증권 모투자신탁(주식)

(단위 : 연환산, %)

구분	해당 펀드		상위펀드 비용 합산	
	총보수, 비용비율	매매, 중개수수료 비율	합성 총보수, 비용비율	매매, 중개수수료 비율
전기	0.00	0.00	0.00	0.00
당기	0.00	3.12	0.00	3.12

주1) 총보수·비용비율(Total Expense Ratio)이란 운용보수 등 펀드에서 부담하는 '보수'와 '기타비용' 총액을 순자산 연평잔(보수,비용 차감전 기준)으로 나눈 비율로서 해당 운용기간 중 투자자가 부담한 총 보수,비용수준을 나타냅니다.

주2) 매매/중개수수료 비율이란 매매/중개수수료를 순자산 연평잔액(보수,비용 차감전 기준)으로 나눈 비율로서 해당 운용기간 중 투자자가 부담한 매매/중개수수료의 수준을 나타냅니다.

6. 투자자산매매내역

▶ 매매주식규모 및 회전율

마이더스 퇴직연금 거북이 증권 모투자신탁(주식)

(단위 : 주, 원,%)

매수		매도		매매회전율	
수량	금액	수량	금액	3개월	연환산
38,997	1,064,150,410	35,436	807,880,590	391.94	1,572.08

- ※ 매매회전율이란 해당 운용기간 중 매도한 주식가액의 총액을 그 해당 운용기간 중 보유한 주식의 평균가액으로 나눈 비율.
- ※ 매매회전율이 높을 경우 매매거래수수료(0.1%내외) 및 증권거래세(매도시 0.3%) 발생으로 실제 투자자가 부담하게 되는 펀드비용이 증가합니다.

▶ 최근 3분기 매매회전율 추이

마이더스 퇴직연금 거북이 증권 모투자신탁(주식)

(단위 : %)

2012-03-05 ~ 2012-06-04	2012-03-04 ~ 2012-03-04	2012-03-04 ~ 2012-03-03
391.94	-	-