

# 자 산 운 용 보 고 서

## 1. 집합투자기구의 개요

### ▶ 기본정보

『적용법률: 자본시장법(간투법에서 전환)』

위험등급 : 1등급

집합투자기구명칭		금융투자협회 펀드코드	
마이더스 백년대계 적립식 증권 투자신탁(주식)		50035	
집합투자기구의 종류	투자신탁/증권(주식형)/추가형/개방형	최초설정일	2005-07-18
운용기간	3개월(2009-04-18 ~ 2009-07-17)	존속기간	추가형
신탁업자	국민은행	일반사무관리회사	SC제일펀드서비스
투자매매·중개업자	국민은행		
상품의 특징	본 상품은 주식형펀드로써 자산의 대부분을 주식에 투자하여 자본이득과 배당소득을 얻는 것을 목적으로 합니다. 투자신탁재산의 60% 이상을 국내 주식에 투자하며, 시가총액 상위 대형우량주 중 배당수익률이 높은 블루칩 배당주에 주로 투자하여 배당수익을 얻으면서도 주가 상승 시 수익률을 제고하는 것을 목표로 합니다. 한편, 주가가격 변동위험은 시장 내의 수급과 시장 외부변수에 따라 투자자산 가치의 변화를 초래할 수 있으며 또한 전체 주식 시장의 변화와 별도로 개별주식은 해당기업의 수익성 및 성장성의 변화에 따라 주식의 가격이 변동되므로 이에 따라 이익 혹은 손실이 발생할 가능성이 있습니다.		

☞ 위험등급 : 투자대상 자산의 종류 및 위험도 등을 감안하여 1등급(매우 높은 위험) 부터 5등급(매우 낮은 위험) 까지 투자위험 등급을 5단계로 분류함.

☞ 1등급 - 매우 높은 위험, 2등급 - 높은 위험, 3등급 - 중간 위험, 4등급 - 낮은 위험, 5등급 - 매우 낮은 위험

### ▶ 재산현황

(단위 : 원, 좌/주, %)

	전기말	당기말	증감률
자산 총액 (A)	16,447,153,971	17,283,871,757	5.09
부채 총액 (B)	506,427,139	499,912,649	-1.29
순자산총액 (C=A-B)	15,940,726,832	16,783,959,108	5.29
발행 수익증권 총 좌수 (D)	20,215,134,644	19,359,835,376	-4.23
기준가격 (E=C/D*1000)	788.55	866.95	9.94

※ 기준가격이란 투자신탁의 순자산총액을 발행된 수익증권 총 좌수로 나눈 가격으로 수익증권의 매입 및 환매시 적용되는 가격임.

### ▶ 분배금 지급내역

(단위 : 백만원, 좌)

분배금 지급일	분배금 지급금액	분배후 수탁고	기준가격(원)		비고
			분배금 지급전	분배금 지급후	
2009-07-17	0	19,359,835,376	866.95	866.95	백년대계적립식(주식)

## 2. 운용경과 및 수익률현황

### ▶ 운용경과

동 기간 동안 펀드 수익률은 9.94%이며 비교지수는 6.87%를 기록하여 비교지수 대비 높은 수익률을 기록하였습니다. 동 펀드가 비교지수 대비 높은 수익률을 기록한 이유는 실적 안정성이 높은 종목 위주로 포트폴리오가 유지되었으며, 업종별로 비중을 확대하였던 전기전자, 금융업종의 수익률이 좋았기 때문입니다. 또한 단기반등을 기대하고 접근하였던 LG이노텍, 한국정밀기계 또한 상대적으로 양호한 흐름을 보였습니다. 동 기간 중 업종별로는 원화약세와 메모리 가격 반등으로 전기전자업종이 큰 폭으로 상승하였으며, 글로벌 금융위기 안정에 따른 기대감으로 금융업종 역시 큰 폭 상승하였습니다. 안전자산에 대한 선호도가 줄어들면서 방어적인 통신업종은 큰 폭으로 시장을 하회하였습니다. 또한 신규 수주에 대한 기대감이 줄어들면서 조선업종 역시 시장을 하회하였습니다. 종목별로 살펴보면 넥센타이어, LG화학, 기아차, 기업은행 등의 수익률이 좋았으며, 두산, 엘앤에프, 현진소재, 두산인프라코어 등의 수익률이 부진하였습니다.

**▶ 운용계획**

향후 주식부분 운용은 업종 대표주 위주 그리고 배당수익률이 높은 종목을 중심의 포트폴리오를 구성하되 시장움직임을 적극적으로 반영할 필요가 있다고 판단됩니다. 3 분기도 여전히 업종과 종목들의 차별화가 유지될 것으로 판단합니다. 따라서 편입비는 85% 내외를 유지하되, 예상 지수대에 따라 적극적인 비중조정과 매매를 통하여 초과수익을 추구할 계획입니다. 이미 큰 폭으로 상승한 철강 업종의 비중을 소폭 축소시킬 계획입니다. 또한 3분기에 배당관련 수요가 많았던 과거의 전례에 따라 높은 배당률을 줄 수 있는 정유, 통신, 유틸리티 업종의 비중을 확대할 계획이 있습니다.

**▶ 기간수익률**

(단위 : %)

구분	최근 1개월	최근 3개월	최근 6개월	최근 9개월	최근 1년
집합투자기구	2.54	9.94	27.31	24.24	0.49
비교지수	2.88	6.87	21.64	19.00	-2.44

비교지수(Bench Mark) = KOSPI 80% + CD금리 20%

\* 위 투자실적은 과거 성과를 나타낼 뿐 미래의 운용성과를 보장하는 것은 아닙니다.

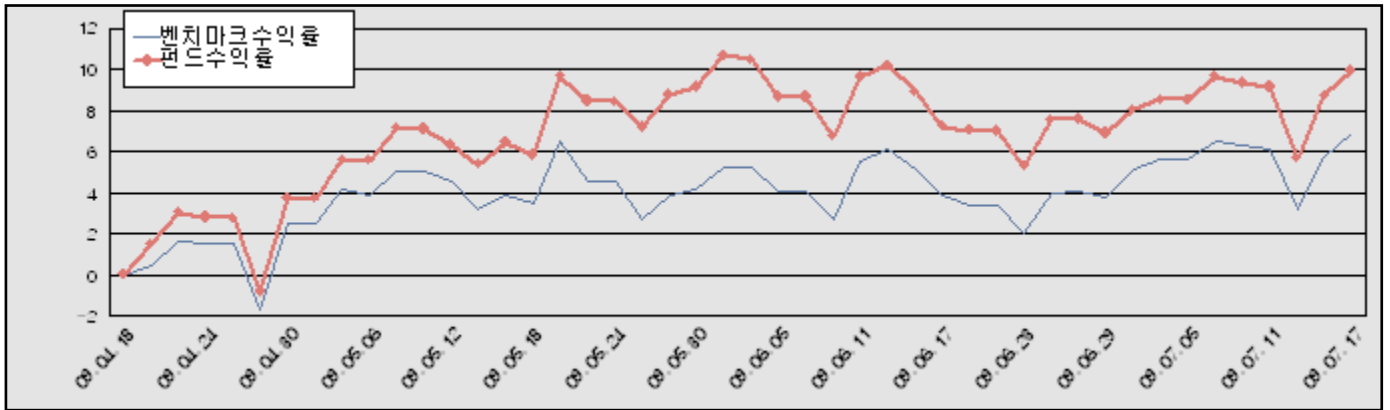
**▶ 연평균 수익률**

(단위 : %)

구분	최근 1년	최근 2년	최근 3년	최근 5년
집합투자기구	0.49	-6.89	10.50	
비교지수	-2.44	-9.72	5.45	

비교지수(Bench Mark) = KOSPI 80% + CD금리 20%

\* 위 투자실적은 과거 성과를 나타낼 뿐 미래의 운용성과를 보장하는 것은 아닙니다.



비교지수(Bench Mark) = KOSPI 80% + CD금리 20%

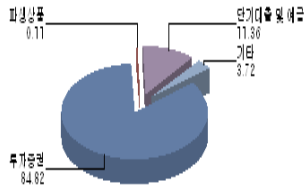
**▶ 손익현황**

(단위 : 백만원, %)

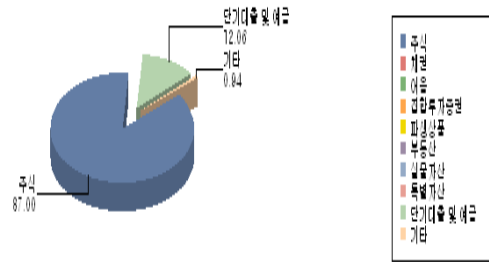
구분	증권				파생상품		부동산	특별자산		단기대출 및 예금	기타	손익합계
	주식	채권	어음	집합투자증권	장내	장외		실물자산	기타			
당기손익	1,620	0	0	0	42	0	0	0	0	14	-107	1,569
전기손익	2,260	0	0	0	2	0	0	0	0	12	-90	2,184

### 3. 자산현황

#### ▶ 자산구성현황 (전기)



#### ▶ 자산구성현황 (당기)



(단위 : 백만원, %)

통화별 구분	증권				파생상품		부동산	특별자산		단기대출 및 예금	기타	자산총액
	주식	채권	어음	집합투자 증권	장내	장외		실물자산	기타			
원화	15,037 (87.00)	0 (0.00)	0 (0.00)	0 (0.00)	0 (0.00)	0 (0.00)	0 (0.00)	0 (0.00)	0 (0.00)	2,084 (12.06)	162 (0.94)	17,284 (100.00)
합계	15,037 (87.00)	0 (0.00)	0 (0.00)	0 (0.00)	0 (0.00)	0 (0.00)	0 (0.00)	0 (0.00)	0 (0.00)	2,084 (12.06)	162 (0.94)	17,284 (100.00)

※ ( )내는 자산총액에 대한 비중

#### ▶ 투자대상 상위 10종목

(단위 : %)

구분	종목명	비중	구분	종목명	비중		
1	주식	삼성전자	12.40	2	단기대출및예금	콜 3일물 2.03	8.68
3	주식	POSCO	5.23	4	주식	현대차	4.09
5	단기대출및예금	예금	3.38	6	주식	KB금융	3.33
7	주식	KT	3.27	8	주식	신한지주	2.89
9	주식	LG디스플레이	2.64	10	주식	SK텔레콤	2.46

#### ▶ 주식

(단위 : 주, 원, %)

종목	보유수량	평가금액	비중
삼성전자	3,200	2,144,000,000	14.26
POSCO	2,008	903,600,000	6.01
현대차	9,078	707,176,200	4.70
KB금융	11,430	574,929,000	3.82
KT	15,180	565,455,000	3.76

※ 상위 5개 종목만 기재함. ※ 비중 : 주식 총액중 해당 종목이 차지하는 비중

#### ▶ 채권

(단위 : 원, %)

종목	액면가액	평가금액	발행일	상환일	보증기관	신용등급	비중
해당사항 없음							

※ 상위 5개 종목만 기재함. ※ 비중 : 채권 총액중 해당 종목이 차지하는 비중.

#### ▶ 어음

(단위 : 원,%)

종목	액면가액	평가금액	발행일	상환일	보증기관	신용등급	비중
해당사항 없음							

※ 상위 5개 종목만 기재함. ※ 비중 : 어음 및 채무증서 총액중 해당 종목이 차지하는 비중

▶ **집합투자증권**

(단위 : 원,%)

종목	취득일자	취득가액	평가액	비고
해당사항 없음				

※ 상위 5개 종목만 기재함.

▶ **장내파생상품**

(단위 : 계약,원)

종목	매수/매도	계약수	미결제약정금액	위탁증거금
코스피200 C 200908 197.5	매도	146	13,870,000	
합계		146	13,870,000	0

▶ **장외파생상품**

(단위 : 원)

종류	거래상대방	기초자산	매수/매도	만기일	계약금액	취득가격	평가금액	비고
해당사항 없음								

▶ **부동산(임대)**

(단위 : 원)

종류	소재지		취득가격	보증금	비고
	등기번호	취득일	평가금액	임대수입	
해당사항 없음					

▶ **부동산(자금대여 및 차입)**

(단위 : 원,%)

종류	대여(차입)기관	계약일자	대여(차입)금액	대여(차입)금리	만기(상환)일	비고
해당사항 없음						

▶ **특별자산 (실물자산)**

(단위 : 원)

종류	취득일자	취득가격	평가금액	비고
해당사항 없음				

▶ **단기대출 및 예금**

(단위 : 원,%)

종류	금융기관	대출(예금)일자	대출(예금)액	적용금리	만기일	비고
콜 3일물 2.03	교보증권	2009-07-17	1,500,085,824	2.03	2009-07-20	
예금	국민은행		583,971,203			

※ 상위 5개 종목만 기재함.

▶ **기타**

(단위 : 원,%)

종류	평가금액	비고
유가증권매도미수금	152,862,510	
미수배당금	9,581,000	
합계	162,443,510	

## 4. 투자운용전문인력 현황

### ▶ 책임운용전문인력

(단위 : 개, 백만원)

성명	운용개시일	직위 (연령)	운용중인 다른 집합투자기구 현황		주요 경력 및 운용실적(최근5년)	협회등록번호
			기구 수	운용 규모		
허필석	2005.07.18	대표이사 1967년	38	1,902,445	서울대학교 대학원 경영학 석사, KAIST Techno MBA, 미국 일리노이대학 금융공학과과정 연수, CFA장기신용은행 금융공학팀, 삼성증권 자금부 現 마이다스에셋 자산운용(주) 주식운용본부장 ☞주요운용펀드 : 마이다스블루칩배당증권투자신탁1호(주식)	00-02002-0011
이승준	2005-07-18	팀장 1973년	38	1,902,445	Columbia University Financial Math신영증권, 미래에셋자산운용 매니저 現 마이다스에셋자산운용(주) 주식운용2팀장 ☞주요운용펀드 : 마이다스액티브증권투자회사(주식)	06-02002-0034
최영철	2008-10-08	팀장 1973년	38	1,902,445	서울대학교 계산통계학과 (경제학 부전공) Bain & Company Consultant Tristar(美 Hedge Fund 운용사) 파견연수 現 마이다스에셋자산운용(주) 주식운용본부 팀장 ☞주요운용펀드 : 마이다스베스트트리오증권투자신탁(주식)	08-02002-0046
송형섭	2006-04-28	운용역 1974년	38	1,902,445	서울대학교 경영대학교 석사과정랜드마크자산운용본부, 유리스투자자문 주식운용본부 現 마이다스에셋자산운용(주) 주식운용2팀 과장 ☞주요운용펀드 : 월드 In Best 주식 재간점 모투자신탁	06-02002-0033

※ 성과보수가 있는 펀드 및 투자일임계약 운용규모 : 펀드수(6) 운용규모(227,086)

## 5. 비용현황

### ▶ 업자별 보수 지급현황

(단위 : 백만원, %)

구분	전기		당기		비고
	금액	비율	금액	비율	
집합투자업자	29	0.21	35	0.21	
투자매매/중개업자	57	0.41	69	0.41	
신탁업자	1	0.01	2	0.01	
일반사무관리회사	1	0.00	1	0.00	
보수 합계	89	0.63	107	0.64	

※ 집합투자기구의 순자산총액 대비 비율

### ▶ 총보수비용 비율

(단위 : 연환산, %)

구분	전기	당기
총보수·비용비율	3.28	3.26
중개수수료비율	0.71	0.69

※ 총보수·비용비율(Total Expense Ratio)이란 운용보수 등 집합투자기구에서 부담하는 '보수'와 '기타비용' 총액을 순자산 연평균액(보수,비용 차감전 기준)으로 나눈 비율로서 해당 운용기간 중 투자자가 부담한 총 보수·비용수준을 나타냄. 또한 모자형의 경우 상위 집합투자기구에서 발생한 비용을 하위 집합투자기구가 차지하는 비율대로 안분하여, 합산(합성 총보수·비용비율)하여

## 6. 투자자산매매내역

### ▶ 매매주식규모 및 회전을

(단위 : 주, 원, %)

매수		매도		매매회전률	
수량	금액	수량	금액	3개월	연환산
409,570	11,425,133,050	393,091	12,034,880,610	82.58	334.89

※ 매매회전율이란 주식매매의 빈번한 정도를 나타내는 지표로서 해당 운용기간동안 매도한 주식가액을 같은 기간동안 평균적으로 보유한 주식가액으로 나누어 산출. 해당 운용기간동안 평균적인 주식투자 규모가 100억원이고, 주식 매도금액 또한 100억원인 경우 매매회전율은 100%(일회전)임.

**▶ 중개회사별 거래내역**

■ 주식

(단위 : 백만원,%)

구분	2009-04-18 ~ 2009-05-17			2009-05-18 ~ 2009-06-17			2009-06-18 ~ 2009-07-17		
	거래금액(비중)	수수료		거래금액(비중)	수수료		거래금액(비중)	수수료	
		금액(비중)	수수료율		금액(비중)	수수료율		금액(비중)	수수료율
	1,871 (22.58)	1.87 (20.54)	0.10	1,298 (14.26)	1.30 (10.57)	0.10	280 (4.60)	0.28 (3.89)	0.10

■ 그 밖의 증권

(단위 : 백만원,%)

구분									
	거래금액(비중)	수수료		거래금액(비중)	수수료		거래금액(비중)	수수료	
		금액(비중)	수수료율		금액(비중)	수수료율		금액(비중)	수수료율

■ 파생상품

(단위 : 백만원,%)

구분	2009-04-18 ~ 2009-05-17			2009-05-18 ~ 2009-06-17			2009-06-18 ~ 2009-07-17		
	거래금액(비중)	수수료		거래금액(비중)	수수료		거래금액(비중)	수수료	
		금액(비중)	수수료율		금액(비중)	수수료율		금액(비중)	수수료율
	44 (100.00)	0.13 (100.00)	0.30	24 (100.00)	0.07 (100.00)	0.30	14 (100.00)	0.04 (100.00)	0.30

※ 비관계회사는 상위 1개사만을 명시합니다.

**7. 이해관계인과의 거래 및 계열회사 발행증권 거래 현황**

**▶ 이해관계인과의 거래**

(단위 : 백만원)

이해관계인		거래의 종류	자산의 종류	거래금액
성명(상호)	관계			
해당사항 없음				

**▶ 계열회사 발행증권 보유현황 및 비율**

◆ 해당집합투자기구

(단위 : 주,원,%)

종목명	보유수량	보유(평가)금액	보유비율
해당사항 없음			

◆ 전체집합투자기구

(단위 : 주,원,%)

자산의 종류	보유수량/액면가액	보유(평가)금액	보유비율
해당사항 없음			

**▶ 계열회사 발행증권 거래 내역**

(단위 : 주,원)

거래구분	자산의 종류	종목명	거래상대방	거래수량	거래금액	거래일자
해당사항 없음						

**▶ 계열회사 발행증권 대차거래 내역**

(단위 : 주, 백만원)

종목명	구분	거래상대방	거래금액	거래조건	거래일자
해당사항 없음					

## 8. 의결권 공시대상 법인에 대한 의결권 행사 여부 및 그 내용

회사명	주주 총회일	보유 주식수	의안	의결권 행사내용(주식수)			불행사 사유
				찬성	반대	불행사	
※ 중립적 의결권 행사 종목 : 없음							

## 공지사항

이 보고서는 자본시장법에 의해 마이다스 백년대계 적립식 증권 투자신탁(주식)의 집합투자업자인 마이다스에셋자산운용이 작성하여 신탁업자인 '국민은행'의 확인을 받아 투자매매, 중개업자를 통해 투자자에게 제공됩니다. 다만 일괄 예약된 집합투자기구의 신탁업자 확인기간은 일괄 예약된 날 이후 기간에 한합니다.

각종 보고서 확인 : 마이다스에셋자산운용 <http://www.midasasset.co.kr> / 02-3787-3500  
 금융투자협회 <http://dis.fundservice.net>