

(운용기간 : 2008년03월16일 ~ 2008년06월15일)

- o 이상품은 혼합채권형(MF)투자회사로서, 추가입금이 가능한 추가형입니다.
- o 자산운용보고서는 간접투자자산 운용법에 의거 자산운용회사가 작성하며, 투자자가 가입한 상품의 특정기간(3개월) 동안의 자산운용에 대한 결과를 요약하여 제공하는 보고서입니다.

( )

( 02-3787-3500)

## 목 차

### I 기본정보

1. 개 요
2. 운용 성과
3. 자산구성 현황

### II 상세정보

1. 상품의 개요
2. 자산보유 및 운용현황
3. 매매주식 총수, 매매금액 및 매매회전율
4. 운용의 개요 및 손익현황
5. 운용전문인력 현황
6. 중개회사별 거래금액, 수수료 및 그 비중
7. 이해관계인과의 거래에 관한 사항
8. 의결권 공시대상 법인에 대한 의결권 행사 여부 및 그 내용
9. 분배금지급내역
10. 공지사항

< 참고 펀드용어 정리 >

※ 본문에 기울임체로 기재된 단어들은 투자설명서 마지막의 '<참고> 펀드 용어 정리'에서 그 의미를 찾아보실 수 있습니다.

# I 기본정보

## 1. 개요

- 1. 명 칭 : 마이다스절대수익안정형투자회사
- 2. 자산운용협회펀드코드 : 39386
- 3. 자산운용회사 : 마이다스에셋자산운용(주)
- 4. 분 류 : 혼합채권형(MF), 추가형(개방형), 일반형

## 재산 현황

(단위 : 백만원, 백만좌)

		전기말 (2008.3.15)	당기말 (2008.6.15)	증감률(%)
구분	자산 총액 (A)	6,315	6,177	-2.18%
	부채 총액 (B)	23	20	-12.90%
	순자산총액(C=A-B)	6,292	6,157	-2.15%
	발행 수익증권 총수 (D)	6,279	6,139	-2.23%
	기준가격 (E = C / D x 1000)	1,002.14	1,003.01	0.09%

주) 기준가격이란 투자자가 투자신탁 상품의 입금(매입), 출금(환매)하는 경우 또는 분배금(상환금포함) 수령 시에 적용되는 가격으로 투자신탁의 순자산총액을 발행된 수익증권 총좌수로 나눈 가격을 말합니다.

## 2. 운용성과

### 가 기간수익률

(단위 : %)

구분	2008.6.15 을 기산하여				
	1개월	3개월	6개월	9개월	1년
투자신탁	-0.65	0.09	-0.07	0.30	-0.13

비교지수(Bench Mark) = 없음

이 투자실적은 과거 성과를 나타낼 뿐 미래의 운용성과를 보장하는 것은 아닙니다.

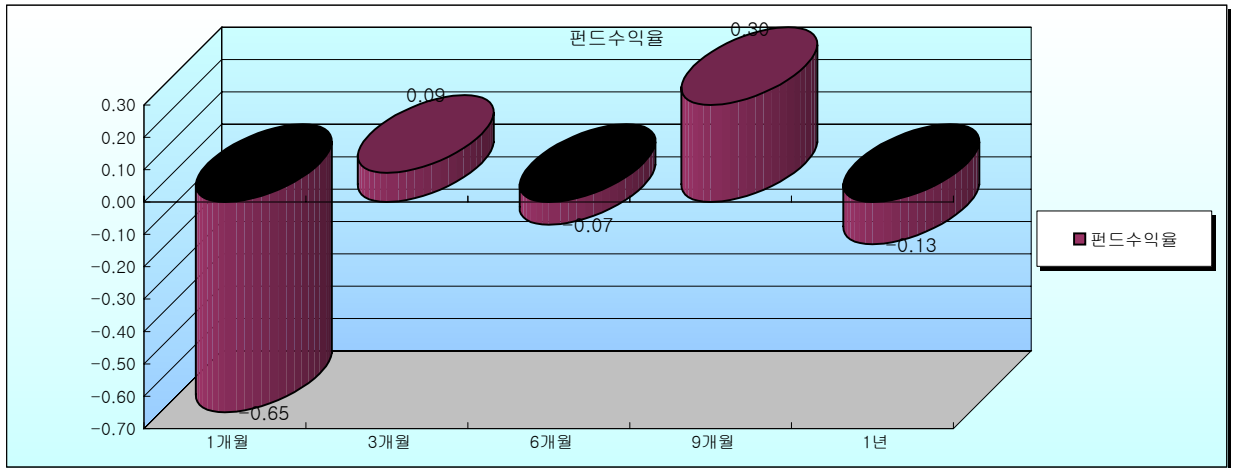
### 나 연평균수익률

(단위 : %)

구분	2008.6.15 을 기산하여			
	1년	2년	3년	5년
투자신탁	-0.13	4.32	5.71	0.00

비교지수(Bench Mark) = 없음

이 투자실적은 과거 성과를 나타낼 뿐 미래의 운용성과를 보장하는 것은 아닙니다.



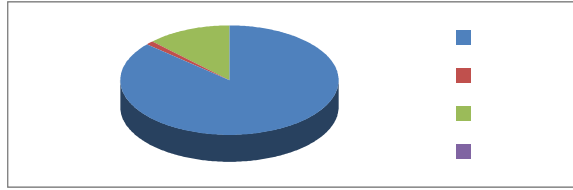
### □ 운용개요

보유주식포트폴리오는 지난 분기동안 0.09%의 수익률을 기록하였으며, 1년동안 -0.13%의 수익률을 기록하고있습니다. 지난 분기중 펀드의 주식 포트폴리오에서는 하이닉스, 한국가스공사, GS건설 등의 편입을 확대하였습니다. 한편, 대형주 중 NHN, 삼성물산, 현대차, 중소형주 중 한성, 코웨이홀딩스, 마이스코 등의 편입은 축소하였습니다. 시스템 트레이딩의 경우 NAV의 5%에 해당하는 선물을 Day, Position 트레이딩 실행 중이며, 옵션합성거래의 경우 내재변동성을 감안하여, 주로 Straddle매도 전략 중심으로 제한적으로 구사하고 있습니다.

### □ 운용계획

마이다스절대수익안정형펀드는 상호독립적인 4가지 절대수익 추구 전략(포트폴리오헤지전략, 선물시스템트레이딩, 옵션합성전략, Event Arbitrage)을 복합적으로 사용하여, 투자위험을 줄이면서 안정적으로 금리이상의 수익률을 추구하도록 운용할 것입니다.

### 3. 자산구성 현황



(단위:백만원,%)

통화별 구분	투자증권			파생상품		부동산	실물자산	특별자산		단기 대출 및 예금	기타	자산총액
	주식	채권	기타	장내	장외			간접투 자증권	기타			
KRW	1,358	3,974	0	66	0	0	0	0	0	774	5	6,177
비중	(21.98)	(64.34)	(0.00)	(1.07)	(0.00)	(0.00)	(0.00)	(0.00)	(0.00)	(12.53)	(0.08)	(100.00)

\* ( )내는 자산총액에 대한 비중

## II 상세정보

### 1. 상품의 개요

- 자산운용협회 펀드코드 : 39386
- 펀드 설정일 : 2003.09.16
- 존속기간 : 이 상품은 추가형 상품으로 종료일이 따로 없습니다.
- 자산운용회사 : 마이다스에셋자산운용(주)
- 자산보관회사 : 하나은행
- 일반사무관리회사 : 외환펀드서비스
- 판매회사 : 교보증권,굿모닝신한증권,대우증권,동부증권,신한은행,하나대투증권,한국씨티은행

#### 상품의 특징

안정형펀드로서 투자목적 달성하기 위하여 순자산총액의 70%이상을 채권 및 유동성자산에 투자하고 주식에 대한 투자는 순자산총액의 30% 이내로 한정합니다. 특히 4가지의 투자전략(포트폴리오 헤지전략, 선물시스템트레이딩, 옵션합성전략, Event Arbitrage)를 복합적으로 사용하여 주가변동방향에 관계없이 안정적인 수익률을 달성하는 것을 목표로 합니다.채권은 국공채, 주식관련사채, 신용등급 A-이상인 사채권, 기타 이차지급 유가증권에 주로 투자하며 기업어음(CP)은 신용등급A3(0)이상인 경우에 투자합니다.

### 2. 자산보유 및 운용현황

#### 주식

(단위: 주, 백만원,%)

종목	보유수량	평가금액	비중*
삼성전자	240	162	2.62
POSCO	130	70	1.14
현대중공업	210	70	1.13
하이닉스	2,270	67	1.08
한국가스공사	780	62	1.00
LG전자	418	57	0.92
삼성화재	250	56	0.91
LG화학	510	54	0.87
신한지주	1,030	48	0.77
국민은행	740	46	0.74
LG	510	38	0.61
현대제철	480	38	0.61
대한항공	720	36	0.58

우리금융	2,030	36	0.58
LG디스플레이	830	35	0.56
현대건설	410	34	0.56
삼성물산	520	33	0.54
KCC	70	31	0.51
현대차	386	31	0.50
KT&G	330	30	0.48
CJ	400	27	0.44
아모레퍼시픽	42	26	0.42
GS건설	210	25	0.41
한진해운	580	24	0.39
신세계	40	23	0.37
SK에너지	185	21	0.34
한화	500	21	0.33
STX조선	590	20	0.32
KT	450	20	0.32
동아제약	153	17	0.27
NHN	80	16	0.25
오리온	70	15	0.25
제일기획	60	15	0.24
기업은행	900	15	0.24
웅진씽크빅	550	13	0.22
동부화재	300	11	0.18
미래에셋증권	90	10	0.15
삼성증권	140	10	0.15
합계	18,204	1,358	21.98

\* 비중은 전체자산 중 해당 종목이 차지하는 비중

□ 채권

(단위:백만원,%)

종목	액면가액	평가액	발행일	상환일	보증기관	신용등급	비중
국고채권0525-1209	3,000	2,972	2007-09-10	2012-09-10		N/A	48.11
통안43-6-2-10	1,000	1,002	2007-08-10	2009-08-10		N/A	16.23
합계	4,000	3,974					64.34

\* 비중은 전체자산 중 당해채권이 차지하는 비율 기재

□ 어음 및 채무증서

(단위:백만원,%)

종목	액면가액	평가액	발행일	상환일	보증기관	신용등급	비중
해당없음							

\* 비중은 전체자산 중 해당 종목이 차지하는 비중

□ 장내파생상품

(단위: 계약,백만원)

종목	매수/매도	계약수	미결제약정금액	위탁증거금
KOSPI200선물0809	매도	12	1,346	0
하나B증권	위탁증거금	0	0	66
합계		12	1,346	66

□ 장외파생상품

(단위: 계약,백만원)

종류	거래상대방	기초자산	매수/매도	만기일	계약금액	취득가격 (예금액)	평가금액	비고
해당없음								

□ 부동산(임대)

(단위:백만원)

종류	소재지		취득가격	평가금액	보증금	임대수입	비고
	등기번호	취득일					
해당없음							

□ 부동산(자금대여 및 차입)

(단위:백만원,%)

종류	대여(차입)기관	계약일자	대여(차입)금액	대여(차입)금리	상환(만기)일	비고
해당없음						

□ 실물자산 (단위:백만원)

종류	취득일자	취득가격	평가금액	비고
해당없음				

□ 특별자산 (단위:백만원,%)

종류	취득일자	취득가격	평가금액	비고
해당없음				

□ 단기대출 및 예금 (단위:백만원,%)

종류	금융기관	단기대출 (예금)일자	단기대출 (예금)금액	적용금리	만기일	비고
콜론	대신증권	2008-06-13	700	5.02	2008-06-16	
은대	하나은행		74	0.10		
합계			774			

□ 기타 (단위:백만원)

종류	평가금액	비고
기타	5	
합계	5	

□ 유가증권대여 및 차입 (단위:주,원,%)

종목	대여(차입) 기관	대여(차입) 수량	대여(차입) 수수료	대여(차입)일자	상환(만기)일	비고
해당없음						

**3. 매매주식총수  
매매금액 및  
매매회전을**

(단위:백만원,%)

매수		매도		3개월 매매회전율
수량	금액	수량	금액	
19,060	886	27,048	825	59.59

주1) 매매회전율이란 주식매매의 빈번한 정도를 나타내는 지표로서 해당 운용기간동안 매도한 주식가격을 같은 기간동안 평균적으로 보유한 주식가격으로 나누어 산출. 해당 운용기간동안 평균적인 주식투자 규모가 100억원이고, 주식 매도금액 또한 100억원인 경우 매매회전율은 100%(1 회전)이며 매매회전율이 높을 경우 거래비용이 증가하여 펀드에서 지출되는 비용 증가함.

주2) 설정일부터 현재까지 매매회전율 : [2934.89]

**4. 운용의 개요  
및 손익현황**

□ 운용개요

[운용성과]

보유주식포트폴리오에는 보유 기간동안 0.09%의 수익률을 기록하였으며, 1년동안 -0.13%의 수익률을 기록하고있습니다. 지난 분기중 펀드의 주식 포트폴리오에서는 하이닉스, 한국가스공사, GS건설 등의 편입을 확대하였습니다. 한편, 대형주 중 NHN, 삼성물산, 현대차, 중소형주 중 한성, 코웨이홀딩스, 마이스코 등의 편입은 축소하였습니다. 시스템 트레이딩의 경우 NAV의 5%에 해당하는 선물을 Day, Position 트레이딩 실행 중이며, 옵션합성거래의 경우 내재변동성을 감안하여, 주로 Straddle매도 전략 중심으로 제한적으로 구사하고 있습니다.

□ 손익현황

(단위 : 백만원)

구분	투자증권			파생상품		부동산	실물자산	특별자산		단기대출 및 예금	기타	손익 합계
	주식	채권	기타	장내	장외			간접투자증권	기타			
당기손익	109	-9	0	-85	0	0	0	0	0	10	-19	6
전기손익	-177	71	0	104	0	0	0	0	0	10	-18	-10

□ 보수지급 현황

(단위: 백만원)

구분	전기		당기		비고
	금액	비율(%)	금액	비율(%)	
자산운용회사 보수	7	0.11	7	0.12	
판매회사 보수	8	0.13	9	0.14	
수탁회사 보수	0	0.00	0	0.01	
일반사무관리회사 보수	1	0.01	1	0.01	
보수 합계	17	0.26	17	0.27	

\* 투자회사의 순자산총액 대비 비율

□ 총보수·비용비율

(단위 : %)

구분	전기	당기
총보수·비용비율	1.4070	1.3940
매매수수료비율	0.2384	0.2126

주) 총보수·비용비율(Total Expense Ratio)이란 운용보수 등 투자신탁에서 부담하는 '보수'와 투자신탁재산의 운용과정에서 경상적·반복적으로 발생하는 유가증권 매매수수료 등의 '기타비용'을 순자산총액으로 나눈 비율로서 해당 운용기간 중 투자자가 부담한 총 보수·비용수준을 나타냄

5. 운용전문인력 (펀드매니저) 현황

(단위 : 억원,개)

성명	연령	직위	운용현황		주요 운용경력 및 이력	협회등록번호
			펀드수	운용 규모		
허필석	967		13	12,953	KAIST Techno MBA, /	00-02002-0011

주) 성명이 굵은 글씨로 표시된 것이 책임운용전문인력이며, '책임 운용전문인력'이란 운용전문인력 중 투자전략 수립 및 투자 의사결정 등에 있어 주도적이고 핵심적인 역할을 수행하는 자를 말함

※ 성과보수가 있는 펀드 및 투자일임계약 운용규모 :

6. 중개회사별 거래금액, 수수료 및 그 비중

□ 주식 거래

(단위: 백만원)

구분	08-03-16 ~ 08-04-15			08-04-16 ~ 08-05-15			08-05-16 ~ 08-06-15		
	거래금액 (비중)	수수료		거래금액 (비중)	수수료		거래금액 (비중)	수수료	
		금액 (비중)	수수료율		금액 (비중)	수수료율		금액 (비중)	수수료율
대우증권	356 (33.79)	0 (33.79)	0.10%	0 (0)	0 (0)	0.00%	0 (0)	0 (0)	0.00%
한국투자증권	196 (18.64)	0 (18.64)	0.10%	0 (0)	0 (0)	0.00%	0 (0)	0 (0)	0.00%
동양종합금융증권	0 (0)	0 (0)	0.00%	595 (90.35)	1 (90.36)	0.10%	0 (0)	0 (0)	0.00%
신영증권	500 (47.56)	1 (47.56)	0.10%	0 (0)	0 (0)	0.00%	0 (0)	0 (0)	0.00%
KB투자증권	0 (0)	0 (0)	0.00%	6 (0.94)	0 (0.94)	0.10%	0 (0)	0 (0)	0.00%
현대증권	0 (0)	0 (0)	0.00%	57 (8.7)	0 (8.69)	0.10%	0 (0)	0 (0)	0.00%

\* 주식의 총 거래금액 및 총 수수료에 대한 중개회사별 비중

□ 주식 외 투자증권 거래

(단위: 백만원,%)

구분	08-03-16 ~ 08-04-15			08-04-16 ~ 08-05-15			08-05-16 ~ 08-06-15		
	거래금액 (비중)	수수료		거래금액 (비중)	수수료		거래금액 (비중)	수수료	
		금액 (비중)	수수료율		금액 (비중)	수수료율		금액 (비중)	수수료율
부국증권	1,006 (9.86)	0 (0)	0.00%	0 (0)	0 (0)	0.00%	6,002 (49.31)	0 (0)	0.00%
CJ투자증권	0 (0)	0 (0)	0.00%	0 (0)	0 (0)	0.00%	3,105 (25.51)	0 (0)	0.00%
굿모닝신한증권	0 (0)	0 (0)	0.00%	0 (0)	0 (0)	0.00%	3,064 (25.17)	0 (0)	0.00%
유진투자증권	2,032 (19.91)	0 (0)	0.00%	1,000 (49.95)	0 (0)	0.00%	0 (0)	0 (0)	0.00%
리딩투자증권	2,060 (20.18)	0 (0)	0.00%	0 (0)	0 (0)	0.00%	0 (0)	0 (0)	0.00%
브릿지증권	5,105 (50.03)	0 (0)	0.00%	1,002 (50.04)	0 (0)	0.00%	0 (0)	0 (0)	0.00%

\* 주식외 투자증권의 총 거래금액 및 총 수수료에 대한 중개회사별 비중

□ 장내파생상품 거래

(단위: 백만원,%)

구분	08-03-16 ~ 08-04-15			08-04-16 ~ 08-05-15			08-05-16 ~ 08-06-15		
	거래금액 (비중)	수수료		거래금액 (비중)	수수료		거래금액 (비중)	수수료	
		금액 (비중)	수수료율		금액 (비중)	수수료율		금액 (비중)	수수료율
하나IB증권	9,171 (100)	1 (100)	0.01%	48 (100)	0 (100)	0.30%	2,794 (100)	0 (100)	0.01%

\* 장내파생상품의 총 거래금액 및 총 수수료에 대한 증개회사별 비중

7. 이해관계인과의 거래에 관한 사항

(단위: 백만원,%)

이해관계인		거래의 종류*	자산의 종류	거래금액
성명(상호)	관계			
해당없음				

\* 매매거래, 위탁거래, 중개거래, 임차거래 등

8. 의결권공시 대상법인에 대한 의결권 행사여부 및 그 내용

(단위: 백만원,%)

회사명	주주총회일	보유주식수	의안	의결권 행사내용(주식수)				불행사의 경우 그 사유
				찬성	반대	불행사	중립	
<거래소>								
신한지주	2008-03-19	700	주식매수선택권 부여	0	0	700	0	
신한지주	2008-03-19	700	이사 선임	0	0	700	0	
신한지주	2008-03-19	700	재무제표 승인	0	0	700	0	
신한지주	2008-03-19	700	감사위원회 위원 선임	0	0	700	0	
신한지주	2008-03-19	700	이사 보수한도액 승인	0	0	700	0	
신한지주	2008-03-19	700	정관 변경	0	0	700	0	
국민은행	2008-03-20	740	정관 변경	0	0	740	0	
국민은행	2008-03-20	740	재무제표 승인	0	0	740	0	
국민은행	2008-03-20	740	사외이사인 감사위원 선임	0	0	740	0	
국민은행	2008-03-20	740	이사 보수한도액 승인	0	0	740	0	
국민은행	2008-03-20	740	이사 선임	0	0	740	0	
국민은행	2008-03-20	740	비이사가 아닌 감사위원 선임	0	0	740	0	
LG화학	2008-03-21	740	이사 선임	0	0	740	0	
LG화학	2008-03-21	740	재무제표 승인	0	0	740	0	
LG화학	2008-03-21	740	이사 보수한도액 승인	0	0	740	0	
STX조선	2008-03-21	350	재무제표 승인	0	0	350	0	
STX조선	2008-03-21	350	정관 변경	0	0	350	0	
STX조선	2008-03-21	350	이사 보수한도액 승인	0	0	350	0	
STX조선	2008-03-21	350	감사위원회 위원 선임	0	0	350	0	
STX조선	2008-03-21	350	이사 선임	0	0	350	0	
STX조선	2008-03-21	350	감사 보수한도액 승인	0	0	350	0	
대한항공	2008-03-21	560	이사 선임	0	0	560	0	
대한항공	2008-03-21	560	감사위원인 사외이사 선임	0	0	560	0	
대한항공	2008-03-21	560	이사 보수한도액 승인	0	0	560	0	
대한항공	2008-03-21	560	재무제표 승인	0	0	560	0	
한진해운	2008-03-21	700	정관 변경	0	0	700	0	
한진해운	2008-03-21	700	재무제표 승인	0	0	700	0	
한진해운	2008-03-21	700	이사 보수한도액 승인	0	0	700	0	
한화	2008-03-21	500	이사 선임	0	0	500	0	
한화	2008-03-21	500	정관 변경	0	0	500	0	
한화	2008-03-21	500	사외이사인 감사위원 선임	0	0	500	0	
한화	2008-03-21	500	이사 보수한도액 승인	0	0	500	0	
한화	2008-03-21	500	재무제표 승인	0	0	500	0	
LG	2008-03-26	350	이사 보수한도액 승인	0	0	350	0	
LG	2008-03-26	350	이사 선임	0	0	350	0	
LG	2008-03-26	350	재무제표 승인	0	0	350	0	
<코스닥>								



NHN	2008-03-28	210	재무제표 승인	0	0	210	0
NHN	2008-03-28	210	이사 보수한도액 승인	0	0	210	0
NHN	2008-03-28	210	이사 선임	0	0	210	0
<해외시장>							
해당없음							

**9. 분배금 지급내역**

분배금 지급일	분배금지급금액 (백만원)	분배후 수탁고 (백만좌기준)	기준가격(원)		비고
			분배금지급전	분배금지급후	
해당없음					

**10. 공지사항**

이 보고서는 간접투자자산운용법에 의하여 『마이다스절대수익안정형펀드』의 자산운용회사인 '마이다스에셋자산운용(주)'이 작성하여 수탁회사인 하나은행의 확인을 받아 판매회사 교보증권,굿모닝신한증권,대우증권,동부증권,발기자본금,신한은행,하나대투증권,한국씨티은행(판,한국투자증권,현대증권을 통해 간접투자자에게 제공됩니다. 다만 일괄예약된 간접투자기구의 수탁회사 확인기간은 일괄예약된 날 이후 기간에 한합니다.

간접투자기구의 운용 및 투자 등에 관하여 보다 자세한 사항은 아래의 주소로 문의하거나, 해당 자산운용회사, 판매회사의 영업점, 자산운용협회(www.amak.or.kr)에 비치되고 홈페이지에 기재되어 있는 영업보고서 및 사업보고서를 이용할 수 있습니다.

주소 : 서울시 영등포구 여의도동 23-3

전화번호 : 02-3787-3500

홈페이지 : [www.midasasset.co.kr/](http://www.midasasset.co.kr/)

**참고 펀드 용어 정리**

용어	내용
자산운용협회 펀드코드	상장주식의 경우 회사명 또는 코드번호 6자리를 활용하여 수익자들이 쉽게 공시사항을 조회, 활용할 수 있는 것처럼 펀드 또한 자산운용협회가 부여하는 5자리의 고유 코드가 존재하며, 펀드명 뿐만 아니라 이러한 코드를 이용하여 펀드의 각종 정보에 대한 조회가 가능합니다.
주식형(간접투자기구)	약관(정관)상 주식에 간접투자재산의 60%이상을 투자하는 펀드입니다.
채권형(간접투자기구)	약관(정관)상 채권에 간접투자재산의 60%이상을 투자하는 펀드입니다.
혼합형(간접투자기구)	약관(정관)상 간접투자재산을 채권 및 주식 등에 투자하는 펀드입니다.(혼합주식형, 혼합채권형)
파생상품(간접투자기구)	간접투자재산의 100분의 10을 초과하여 파생상품에 투자하는 펀드입니다.
재간접투자기구	간접투자재산을 다른 간접투자기구가 발행한 간접투자증권에 100분의 50 이상 투자하는 펀드입니다.
추가형(간접투자기구)	기 설정된 펀드에 추가 설정이 가능한 펀드입니다.
단위형, 폐쇄형(간접투자기구)	기 설정된 펀드에 추가설정이 불가능한 펀드입니다.(일정기간 제한적으로 추가설정이 가능한 펀드 포함)
종류형(간접투자기구)	통상 멀티클래스펀드로 불리웁니다. 멀티클래스 펀드란 하나의 펀드 안에서 투자자 그룹(클래스)별로 서로 다른 판매보수와 수수료 체계를 적용하는 상품을 말합니다. 보수와 수수료의 차이로 클래스별 기준가격은 다르게 산출되지만 각 클래스는 하나의 펀드로 간주돼 통합 운용되므로 자산운용 및 평가 방법은 동일합니다.
수익증권	증권거래법상 유가증권의 일종으로 자산운용회사가 일반 대중으로부터 자금을 모아 펀드를 만들 때 이 펀드에 투자한 투자자들에게 출자비율에 따라 나눠주는 권리증서를 말합니다. 투자신탁에 가입(매입)한다는 것은 이 수익증권을 산다는 의미입니다
보수	투자신탁의 운용 및 관리와 관련된 비용입니다. 다시 말해 재산을 운용 및 관리해준 대가로 고객이 지불하는 비용입니다. 이는 통상 연율로 표시되며, 신탁보수에는 운용보수, 판매보수, 수탁보수 등이 있습니다. 보수율은 상품마다 다르게 책정되는 것이 일반적입니다.

자산운용회사	투자자는 은행, 증권사, 보험사 등의 판매회사에서 펀드 계좌를 트고 펀드에 가입하지만 이렇게 투자자로부터 모집한 자금으로 실제 주식 등의 유가증권에 투자, 운용하는 회사는 자산운용회사입니다. 즉, 자산운용회사는 투자자로부터 자금을 모은 펀드의 위탁자가 되어 펀드의 운용을 업으로 하는 자로서 금감위의 허가를 받은 회사를 말합니다.
수탁회사	수탁회사란 펀드의 수탁자로서 펀드재산의 보관 및 관리를 영업으로 하는 회사를 말합니다. 현행 법은 자산운용회사가 투자자로부터 위탁받은 자산을 회사의 고유 재산과 분리하여 관리하도록 규정하고 있으며, 이에 따라 투자자의 투자자금은 수탁회사에 안전하게 보관·관리되고 있습니다.
일반사무관리회사	펀드의 위탁을 받아 펀드의 기준가 산정 등의 업무를 대행하는 회사를 말합니다.
판매회사	판매회사란 펀드의 판매, 환매 등을 주된 업무를 하는 회사를 말하며, 투자자가 펀드를 주로 매입하는 은행, 증권사, 보험사 등이 이러한 판매회사에 속합니다. 판매회사는 투자자보호를 위하여 판매와 관련된 주요 법령 및 판매행위준칙을 준수할 의무가 있습니다.
매매수수료비용	해당 운용기간 중 펀드에서 지출되는 유가증권 및 파생상품 등의 매매수수료 총액을 펀드의 순자산총액(보수·비용차감전 기준)으로 나눈 비율입니다. 매매수수료율이 높을 경우 거래비용이 증가하여 펀드에서 지출되는 비용이 증가합니다.
성과보수	현행 법은 불특정다수의 일반 투자자를 대상으로 판매하는 펀드(공모펀드)의 경우 자산운용회사가 펀드의 성과에 따라 추가적 보수(성과보수)를 수취하는 것을 금지하고 있습니다. 그러나 소수의 투자자를 대상으로 하는 사모펀드 혹은 투자일임계약의 경우 약관(계약)에 따라 성과보수의 수취가 가능합니다. 펀드매니저가 성과보수가 있는 사모펀드, 투자일임계약과 성과보수가 없는 공모펀드를 함께 운용함에 따라 성과보수가 있는 펀드 등의 투자수익을 높이기 위해 더 많은 투자노력을 기울이는 등 이 해상충발생소지가 발생할 가능성이 있습니다.