

자산운용보고서

마이다스 책임투자 증권 투자신탁(주식)(운용)

(운용기간 : 2021.10.20 ~ 2022.01.19)

○자산운용보고서는 자본시장과 금융투자업에 관한 법률(이하 '자본시장법')에 의거 자산운용회사가 작성하며 투자자가 가입한 상품의 특
정기간(3개월) 동안의 자산운용에 대한 결과를 요약하여 제공하는 보고서입니다

마이다스에셋자산운용

서울시 종로구 경희궁길 20

(전화 02-3787-3500, <http://www.midasasset.com/>)

목 차

1. 펀드의 개요
 - ▶ 기본정보
 - ▶ 재산현황
 - ▶ 펀드의 투자전략
2. 운용경과 및 수익률현황
 - ▶ 운용경과
 - ▶ 투자환경 및 운용계획
 - ▶ 기간(누적) 수익률
 - ▶ 손익현황
3. 자산현황
 - ▶ 자산구성현황
 - ▶ 환헤지에 관한 사항
 - ▶ 환헤지를 위한 파생상품의 보유현황
 - ▶ 투자대상 상위 10종목
 - ▶ 각 자산별 보유종목 내역
4. 투자운용전문인력 현황
 - ▶ 투자운용인력(펀드매니저)
 - ▶ 해외 운용 수탁회사
5. 비용현황
 - ▶ 업자별 보수 지급현황
 - ▶ 총보수비용 비율
6. 투자자산매매내역
 - ▶ 매매주식규모 및 회전율
 - ▶ 최근 3분기 주식 매매회전율 추이
7. 동일한[해당] 집합투자업자가 운영하는 집합투자기구에 대한 투자현황
 - ▶ 투자현황
8. 펀드 관련 유동성 위험 등 주요 위험현황 및 관리방안
 - ▶ 가. 유동성위험 등 운용관련 주요 위험 현황
 - ▶ 나. 주요 위험 관리 방안
 - ▶ 다. 자전거래 현황
 - ▶ 라. 주요 비상대응계획

1. 펀드의 개요

▶ 기본정보

자본시장과 금융투자업에 관한 법률

펀드 명칭	투자위험등급	금융투자협회 펀드코드	고난도 펀드
마이더스 책임투자 증권 투자신탁(주식)(운용), 마이더스 책임투자 증권 투자신탁(주식)A1, 마이더스 책임투자 증권 투자신탁(주식)Ae, 마이더스 책임투자 증권 투자신탁(주식)C-F, 마이더스 책임투자 증권 투자신탁(주식)C-P1, 마이더스 책임투자 증권 투자신탁(주식)C-P2, 마이더스 책임투자 증권 투자신탁(주식)C-Pe1, 마이더스 책임투자 증권 투자신탁(주식)C-Pe2, 마이더스 책임투자 증권 투자신탁(주식)C-W, 마이더스 책임투자 증권 투자신탁(주식)C1, 마이더스 책임투자 증권 투자신탁(주식)C2, 마이더스 책임투자 증권 투자신탁(주식)C3, 마이더스 책임투자 증권 투자신탁(주식)C4, 마이더스 책임투자 증권 투자신탁(주식)Ce, 마이더스 책임투자 증권 투자신탁(주식)S, 마이더스 책임투자 증권 투자신탁(주식)S-P	2등급	93983 93984 AP841 45522 BA223 BA224 BT413 BT414 BC287 93985 93986 93987 93988 93989 AP842 BA225	해당 없음
펀드의 종류	주식형, 추가형, 종류형	최초설정일	2009.04.20
운용기간	2021.10.20 ~ 2022.01.19	존속기간	추가형으로 별도의 존속기간이 없음
투자소득의 과세	<p><집합투자기구> 집합투자기구 단계에서는 별도의 소득과세 부담이 없는 것이 원칙입니다.</p> <p><연금저축계좌 가입자에 대한 과세> 소득세법 시행령 제40조의2에 따른 연금저축계좌를 통해 동 투자신탁에 가입한 가입자의 경우 동 투자신탁의 수익증권을 환매하는 시점에 별도의 과세를 하지 않으며, 연금저축계좌에서 자금 인출시 발생하는 연금소득(연금수령시), 기타소득 또는 퇴직소득(연금외수령시)에 대한 과세는 투자설명서 제2부 14. 이익 배분 및 과세에 관한 사항을 참고하시기 바랍니다.</p>		
자산운용회사	마이더스에셋자산운용	펀드재산보관회사	한국씨티은행
판매회사	BNK투자증권, DB금융투자, IBK투자증권, KB증권, NH농협은행, NH농협은행, NH투자증권, SK증권, 광주은행, 교보생명보험, 교보증권, 국민은행, 기업은행, 대구은행, 대신증권, 메리츠증권, 미래에셋증권, 부산은행, 삼성생명보험, 삼성증권, 스탠다드차타드은행, 신영증권, 신한금융투자, 신한은행, 우리은행, 유안타증권, 유진투자증권, 이베스트투자증권, 키움증권, 하나금융투자, 하나은행, 한국산업은행, 한국씨티은행, 한국투자증권, 한국포스증권, 한양증권, 한화생명보험, 한화투자증권, 현대차투자증권, 흥국증권	일반사무관리회사	하나펀드서비스
상품의 특징	이 투자신탁은 주식형 펀드로서 자산의 대부분을 주식에 투자하며, 주식 투자시 재무적 기업평가 방식과 비재무적 기업평가 방식(RI)을 함께 활용하여 투자대상종목을 선정/투자하여 종합주가지수 이상의 수익을 얻는 것을 주목적으로 합니다.		

▶ 자산현황

(단위: 백만원, 백만좌, %)

펀드명칭	항목	전기말	당기말	증감률
책임투자(주식)(운용)	자산 총액(A)	757,941	753,194	-0.63
	부채총액(B)	15,844	13,395	-15.46
	순자산총액(C=A-B)	742,096	739,800	-0.31
	발행 수익증권 총 수(D)	154,011	156,070	1.34
	기준가격 (E=C/Dx1000)	4,818.47	4,740.19	-1.62
종류(Class)별 기준가격 현황				
책임투자(주식)A1	기준가격	2,243.91	2,198.48	-2.02
책임투자(주식)Ae	기준가격	2,249.68	2,206.65	-1.91
책임투자(주식)C-F	기준가격	1,970.80	1,935.17	-1.81
책임투자(주식)C-P1	기준가격	2,259.79	2,214.37	-2.01
책임투자(주식)C-P2	기준가격	2,339.90	2,294.28	-1.95

책임투자(주식)C-Pe1	기준가격	1,729.34	1,696.39	-1.91
책임투자(주식)C-Pe2	기준가격	1,794.60	1,760.96	-1.87
책임투자(주식)C-W	기준가격	1,673.44	1,643.31	-1.80
책임투자(주식)C1	기준가격	2,207.35	2,159.36	-2.17
책임투자(주식)C2	기준가격	2,089.14	2,044.50	-2.14
책임투자(주식)C3	기준가격	1,600.41	1,566.81	-2.10
책임투자(주식)C4	기준가격	2,243.05	2,197.07	-2.05
책임투자(주식)Ce	기준가격	2,243.76	2,198.34	-2.02
책임투자(주식)S	기준가격	2,268.20	2,225.39	-1.89
책임투자(주식)S-P	기준가격	2,321.88	2,278.63	-1.86

주) 기준가격이란 투자자가 집합투자증권을 입금(매입), 출금(환매)하는 경우 또는 분배금(상환금포함) 수령 시에 적용되는 가격으로 펀드의 순자산총액을 발행된 수익증권 총좌수로 나눈 가격을 말합니다.

▶ 펀드의 투자전략

투자전략

이 투자신탁은 주식형펀드로서 재무적 기업평가 방식과 비재무적 기업평가 방식을 함께 활용하여 투자대상 종목을 선정·투자하여 자본이득 및 배당소득을 얻는 것을 주목적으로 합니다.

위험관리

이 투자신탁은 국내 주식에 주로 투자하는 주식형 투자신탁으로 주식 및 관련파생상품의 가격변동에 의한 손실 위험에 노출됩니다. 개별 주식, 파생상품의 가격 변동으로 인한 위험을 제한하기 위하여 동일 종목 투자한도 및 파생상품에 대한 투자한도를 두고 있습니다.

수익구조

이 투자신탁은 국내 주식에 주로 투자하는 주식형 투자신탁으로, 투자대상 주식의 가격 등락이 투자 손익을 결정하는 주요인입니다. 즉, 투자하는 주식의 가격이 상승할 경우 이익이 발생하며, 투자하는 주식의 가격이 하락할 경우 손실이 발생합니다. 한편 투자대상 주식으로부터의 배당 수익, 채권 및 유동성자산 투자분에서 발생하는 이자수익도 투자신탁 수익의 일부를 구성합니다.

2. 운용경과 및 수익률현황

▶ 운용경과

펀드 수익률은 A1클래스 기준 -2.02%로 비교지수 대비 4.15%p 높은 수준을 기록하였습니다.

▶ 투자환경 및 운용 계획

12월 KOSPI는 전월 대비 4.9% 상승한 2,977.65pt를 기록하였습니다(12/30일 종가). KOSDAQ은 전월 대비 7.1% 상승한 1033.98pt에 마감하였습니다(12/30일 종가). 업종별로는 운수창고(+11.4%), 기계(+10.3%), 섬유·의복(+9.9%), 전기전자(+9.9%) 등 대부분의 업종이 KOSPI를 상회한 가운데, 은행(-8.0%), 의약품(-1.4%), 서비스업(-0.9%) 등의 업종은 KOSPI를 하회하였습니다.

오미크론 변이 바이러스발 불확실성에 더해 인플레이션 장기화 우려가 미 연준의 매파적 통화 긴축 기조의 재설정으로 이어지며 국내 증시에 부담으로 작용하였습니다. 그러나, 1) 미국, 영국 등 일부 선진국의 낮은 경제 봉쇄 가능성 확인과 오미크론 변이 바이러스의 낮은 위험성 보고에 따른 경기둔화 우려 완화, 2) 메모리 반도체 업황 회복 기대에 따른 반도체(+3.7조원) 중심 외국인 순매수세가 지수 상승을 견인하였습니다.

펀드는 IT 관련 밸류체인 강세 및 미국 인프라 투자 법안 등에 따른 수혜가 기대되는 전기전자 및 기계, 유통 업종의 비중을 확대하였습니다. 한편, 금리 인상 여파 및 차익 실현목적으로 서비스업, 의약품, 2차전지 관련 화학 업종 등의 비중은 일부 축소하였습니다.

현재 반도체를 중심으로 나타나고 있는 테크 업종의 반등세는 내년 1월에도 지속될 것으로 보입니다. 메모리를 중심으로 수요가 좋아 과거에 비해 안정적인 이익 창출이 가능해지고, 파운드리 분야의 이익 기여가 이루어지면서 주가의 진폭은 줄어든 상황입니다. 여기에 주주환원이 양호해지면서 내년에는 멀티플이 추가적으로 높아질 가능성이 커 보이기에, IT 섹터 내의 가전이나 전자부품 등의 대형주들도 동반 강세를 나타낼 수 있어 보입니다. 1월은 전반적으로 IT 섹터 내에서 연간 기대감을 갖는 종목을 찾아 알파 수익을 추구할 계획입니다.

ESG는 기본적으로 가장 큰 추세이고 거저에 깔고 가는 테마입니다. 내년은 ESG 각각의 요소에서 내연과 외연이 모두 확장되는 시기가 될 것입니다. E는 금년의 배터리 소재주위에서 벗어나 산업 에너지, 에너지 수송 인프라, 폐기물 등 더 넓은 분야에서 '클린에너지'를 표방하는 탄소중립 전환이 테마가 될 것이고, S는 플랫폼 경제를 견제하는 프로토콜 경제와 이를 위해 필요한 블록체인/NFT 기술이 화두가 될 것으로 보입니다. G 측면에서는 핵심 사업부 분할 상장 이슈 뿐 아니라 이사의 충실 의무 개정, 전자투표제 의무화 등도 내년도 쟁점이 될 것입니다. 이처럼 외연이 확장된 ESG 테마는 한쪽에 지나치게 편중되지 않은, 좋은 투자 포트폴리오가 될 것으로 전망합니다.

▶ 기간(누적) 수익률

(단위 : %)

구분	최근 3개월	최근 6개월	최근 9개월	최근 12개월
책임투자(주식)(운용)	-1.62	-5.34	-3.17	2.51
(비교지수 대비 성과)	(4.55)	(7.04)	(7.98)	(10.61)

종류(Class)별 현황

책임투자(주식)A1	-2.02	-6.11	-4.34	0.89
(비교지수 대비 성과)	(4.15)	(6.27)	(6.81)	(8.99)
책임투자(주식)Ae	-1.91	-5.90	-4.01	1.34
(비교지수 대비 성과)	(4.26)	(6.48)	(7.14)	(9.44)
책임투자(주식)C-F	-1.81	-5.70	-3.71	1.77
(비교지수 대비 성과)	(4.36)	(6.68)	(7.44)	(9.87)
책임투자(주식)C-P1	-2.01	-6.08	-4.29	0.96
(비교지수 대비 성과)	(4.16)	(6.30)	(6.86)	(9.06)
책임투자(주식)C-P2	-1.95	-5.97	-4.12	1.20
(비교지수 대비 성과)	(4.22)	(6.41)	(7.03)	(9.30)
책임투자(주식)C-Pe1	-1.91	-5.88	-3.99	1.37
(비교지수 대비 성과)	(4.26)	(6.50)	(7.16)	(9.47)
책임투자(주식)C-Pe2	-1.87	-5.82	-3.90	1.50
(비교지수 대비 성과)	(4.30)	(6.56)	(7.25)	(9.60)
책임투자(주식)C-W	-1.80	-5.68	-3.69	1.80
(비교지수 대비 성과)	(4.37)	(6.70)	(7.46)	(9.90)
책임투자(주식)C1	-2.17	-6.40	-4.77	0.29
(비교지수 대비 성과)	(4.00)	(5.98)	(6.38)	(8.39)
책임투자(주식)C2	-2.14	-6.33	-4.66	0.45
(비교지수 대비 성과)	(4.03)	(6.05)	(6.49)	(8.55)
책임투자(주식)C3	-2.10	-6.26	-4.55	0.60
(비교지수 대비 성과)	(4.07)	(6.12)	(6.60)	(8.70)
책임투자(주식)C4	-2.05	-6.16	-4.41	0.80
(비교지수 대비 성과)	(4.12)	(6.22)	(6.74)	(8.90)
책임투자(주식)Ce	-2.02	-6.11	-4.34	0.89
(비교지수 대비 성과)	(4.15)	(6.27)	(6.81)	(8.99)
책임투자(주식)S	-1.89	-5.85	-3.94	1.45
(비교지수 대비 성과)	(4.28)	(6.53)	(7.21)	(9.55)
책임투자(주식)S-P	-1.86	-5.80	-3.87	1.55
(비교지수 대비 성과)	(4.31)	(6.58)	(7.28)	(9.65)
CDSC 적용펀드 통합 수익률				
CDSC통합수익률	-2.16	-6.37	-4.73	0.36
(비교지수 대비 성과)	(4.01)	(6.01)	(6.42)	(8.46)
비교지수(벤치마크)	-6.17	-12.38	-11.15	-8.10

주)비교지수(벤치마크): KOSPI X 100%

※ 위 투자실적은 과거 성과를 나타낼 뿐 미래의 운용성과를 보장하는 것은 아닙니다.

구분	최근 1년	최근 2년	최근 3년	최근 5년
책임투자(주식)(운용)	2.51	62.63	90.71	126.84
(비교지수 대비 성과)	(10.61)	(36.34)	(56.91)	(89.72)
종류(Class)별 현황				
책임투자(주식)A1	0.89	57.64	82.02	109.74
(비교지수 대비 성과)	(8.99)	(31.35)	(48.22)	(72.62)
책임투자(주식)Ae	1.34	59.02	84.41	114.40
(비교지수 대비 성과)	(9.44)	(32.73)	(50.61)	(77.28)
책임투자(주식)C-F	1.77	95.56	89.29	-
(비교지수 대비 성과)	(9.87)	(40.61)	(45.76)	-
책임투자(주식)C-P1	0.96	57.85	82.37	110.39
(비교지수 대비 성과)	(9.06)	(31.56)	(48.57)	(73.27)
책임투자(주식)C-P2	1.20	58.58	83.63	112.85
(비교지수 대비 성과)	(9.30)	(32.29)	(49.83)	(75.73)
책임투자(주식)C-Pe1	1.37	59.12	84.58	-
(비교지수 대비 성과)	(9.47)	(32.83)	(50.78)	-
책임투자(주식)C-Pe2	1.50	59.49	85.22	-
(비교지수 대비 성과)	(9.60)	(33.20)	(51.42)	-
책임투자(주식)C-W	1.80	60.44	86.87	-
(비교지수 대비 성과)	(9.90)	(34.15)	(53.07)	-

책임투자(주식)C1	0.29	55.81	78.83	103.65
(비교지수 대비 성과)	(8.39)	(29.52)	(45.03)	(66.53)
책임투자(주식)C2	0.45	56.30	79.70	-
(비교지수 대비 성과)	(8.55)	(30.01)	(45.90)	-
책임투자(주식)C3	0.60	56.76	80.49	-
(비교지수 대비 성과)	(8.70)	(30.47)	(46.69)	-
책임투자(주식)C4	0.80	57.38	81.55	108.81
(비교지수 대비 성과)	(8.90)	(31.09)	(47.75)	(71.69)
책임투자(주식)Ce	0.89	57.64	82.01	109.73
(비교지수 대비 성과)	(8.99)	(31.35)	(48.21)	(72.61)
책임투자(주식)S	1.45	59.35	84.98	115.48
(비교지수 대비 성과)	(9.55)	(33.06)	(51.18)	(78.36)
책임투자(주식)S-P	1.55	59.66	85.51	116.53
(비교지수 대비 성과)	(9.65)	(33.37)	(51.71)	(79.41)
CDSC 적용펀드 통합 수익률				
CDSC통합수익률	56.08	56.08	79.36	73.92
(비교지수 대비 성과)	(8.46)	(29.79)	(45.56)	(47.57)
비교지수(벤치마크)	-8.10	26.29	33.80	37.12

주)비교지수(벤치마크): KOSPI X 100%

※ 위 투자실적은 과거 성과를 나타낼 뿐 미래의 운용성과를 보장하는 것은 아닙니다.

▶ 손익현황

(단위: 백만원)

구분	증권				파생상품		부동산	특별자산		단기대출 및 예금	기타	손익합계
	주식	채권	어음	집합투자	장내	장외		실물자산	기타			
전기	-28,634	0	0	20	2,152	0	0	0	0	24	-6	-26,444
당기	-11,851	0	0	-26	32	0	0	0	0	15	1	-11,829

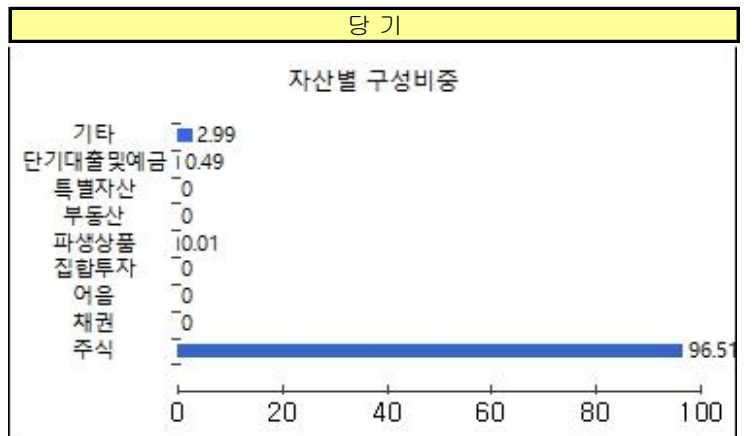
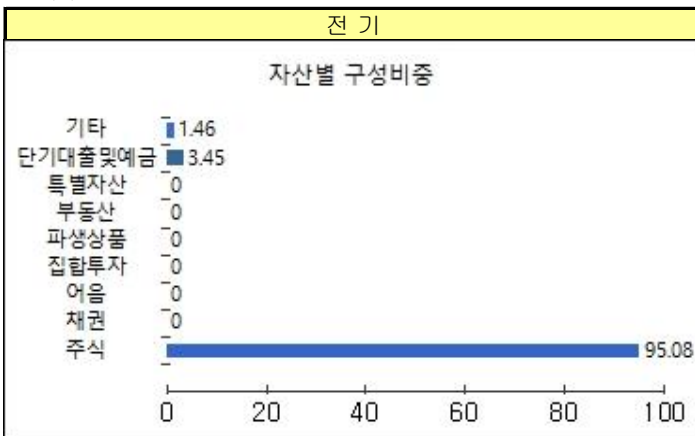
3. 자산현황

▶ 자산구성현황

(단위: 백만원, %)

통화별 구분	증권				파생상품		부동산	특별자산		단기대출 및 예금	기타	자산총액
	주식	채권	어음	집합투자	장내	장외		실물자산	기타			
KRW	726,895	0	0	0	44	0	0	0	0	3,705	22,550	753,194
(1.00)	(96.51)	(0.00)	(0.00)	(0.00)	(0.01)	(0.00)	(0.00)	(0.00)	(0.00)	(0.49)	(2.99)	(100.00)
합계	726,895	0	0	0	44	0	0	0	0	3,705	22,550	753,194

* (단위): 구성비중



▶ 주식업종별 투자비중

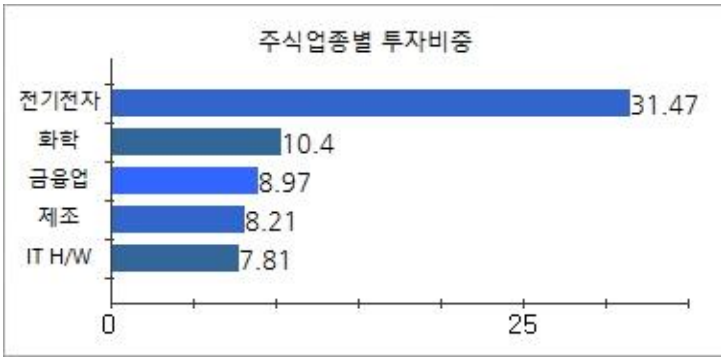
(단위: %)

순위	업종명	비중	순위	업종명	비중
1	전기전자	31.47	6	운수장비	5.43
2	화학	10.40	7	서비스업	4.99
3	금융업	8.97	8	IT S/W & SVC	2.87
4	제조	8.21	9	철강및금속	2.37
5	IT H/W	7.81	10	기타	17.48

▶ 국가별 투자비중

(단위: %)

순위	국가명	비중	순위	국가명	비중
1	대한민국	100			



▶ 투자대상 상위 10종목

(단위 : %)

순위	구분	종목명	비중	순위	구분	종목명	비중
1	주식	삼성전자	13.66	6	주식	LG이노텍	1.97
2	주식	SK하이닉스	3.54	7	주식	SK이노베이션	1.91
3	주식	삼성전자우	2.71	8	주식	삼성전기	1.64
4	주식	삼성SDI	2.24	9	주식	삼성바이오로직스	1.22
5	주식	NAVER	2.03	10	주식	POSCO	1.21

▼ 각 자산별 보유종목 내역

▶ 주식

(단위: 주, 백만원, %)

종목명	보유수량	평가금액	비중	발행국가	통화	업종	비고
삼성전자	1,348,000	102,852	13.7	대한민국	KRW	전기전자	
SK하이닉스	210,000	26,670	3.5	대한민국	KRW	전기전자	
삼성전자우	289,348	20,428	2.7	대한민국	KRW	전기전자	
삼성SDI	25,500	16,856	2.2	대한민국	KRW	전기전자	
NAVER	46,000	15,295	2.0	대한민국	KRW	서비스업	
LG이노텍	40,000	14,860	2.0	대한민국	KRW	전기전자	
SK이노베이션	55,000	14,383	1.9	대한민국	KRW	화학	
삼성전기	66,000	12,375	1.6	대한민국	KRW	전기전자	
삼성바이오로직스	11,250	9,180	1.2	대한민국	KRW	의약품	
POSCO	32,000	9,104	1.2	대한민국	KRW	철강및금속	
웰맥스	200,000	5,640	0.8	대한민국	KRW	IT H/W	1%초과(1.21)
뉴트리	236,194	5,019	0.7	대한민국	KRW	제조	1%초과(2.59)
엔에이치스팩19호	1,951,332	4,069	0.5	대한민국	KRW	금융업	1%초과(3.8)
엠로	88,812	1,830	0.2	대한민국	KRW	IT S/W & SVC	1%초과(1.64)
에프엔에스테크	134,615	1,501	0.2	대한민국	KRW	제조	1%초과(1.61)

주) 투자대상 상위 10종목 및 평가금액이 자산총액의 5%를 초과하는 경우 기재 또는 발행주식 총수의 1% 초과 종목

4. 투자운용전문인력 현황

▶ 투자운용인력(펀드매니저)

(단위: 개, 백만원)

성명	직위	나이	운용중인 펀드 현황		성과보수가 있는 펀드 및 일임계약 운용규모		협회등록번호
			펀드개수	운용규모	펀드개수	운용규모	
신진호 ^{주)}	대표	53	2	356,557	1	1,349,396	2109000535
이광희	과장	37	1	5,180	4	150,539	2112000857

주) 성명이 굵은 글씨로 표시된 것이 책임투자운용인력이며, '책임투자운용인력'이란 투자운용인력 중 투자전략 수립 및 투자 의사결정 등에 있어 주도적이고 핵심적인 역할을 수행하는 자를 말함.

※ 펀드의 투자운용인력 변경내역 등은 금융투자협회 전자공시사이트의 수시공시 등을 참고하실 수 있습니다. (인터넷 주소 <http://dis.kofia.or.kr>) 단, 현회 전자공시사이트가 제공하는 정보와 본 자산운용보고서가 제공하는 정보의 작성기준일이 상이 할 수 있습니다.

▶ 운용전문인력 변경내역

기간	운용전문인력
2015.06.01 ~ 현재 2018.10.08 ~ 현재	신진호 이광희

▶ 해외운용수탁회사

회사명	소재	국가명	비고
해당사항 없음			

5. 비용 현황

▶ 업자별 보수 지급 현황

(단위: 백만원, %)

	구분	전기		당기		
		금액	비율 ^{주1)}	금액	비율 ^{주1)}	
책임투자(주식)(운용)	자산운용사	0	0.00	0	0.00	
	판매회사	0	0.00	0	0.00	
	펀드재산보관회사(신탁업자)	0	0.00	0	0.00	
	일반사무관리회사	0	0.00	0	0.00	
	보수합계	0	0.00	0	0.00	
	기타비용 ^{주2)}	1	0.00	1	0.00	
	매매 중개 수수료	단순매매, 중개수수료	249	0.04	332	0.04
		조사분석업무 등 서비스 수수료	422	0.06	492	0.07
		합계	671	0.09	824	0.11
	증권거래세	595	0.08	773	0.10	
책임투자(주식)A1	자산운용사	384	0.16	401	0.16	
	판매회사	532	0.23	555	0.23	
	펀드재산보관회사(신탁업자)	18	0.01	19	0.01	
	일반사무관리회사	12	0.01	12	0.01	
	보수합계	946	0.40	987	0.40	
	기타비용 ^{주2)}	1	0.00	1	0.00	
	매매 중개 수수료	단순매매, 중개수수료	83	0.04	109	0.04
		조사분석업무 등 서비스 수수료	140	0.06	162	0.07
		합계	223	0.09	271	0.11
	증권거래세	197	0.08	255	0.10	
책임투자(주식)Ae	자산운용사	147	0.16	149	0.16	
	판매회사	102	0.11	103	0.11	
	펀드재산보관회사(신탁업자)	7	0.01	7	0.01	
	일반사무관리회사	5	0.01	5	0.01	
	보수합계	261	0.29	263	0.29	
	기타비용 ^{주2)}	0	0.00	0	0.00	
	매매 중개 수수료	단순매매, 중개수수료	32	0.04	41	0.04
		조사분석업무 등 서비스 수수료	54	0.06	60	0.07
		합계	85	0.09	101	0.11
	증권거래세	76	0.08	94	0.10	
책임투자(주식)C-F	자산운용사	106	0.16	127	0.16	
	판매회사	5	0.01	6	0.01	
	펀드재산보관회사(신탁업자)	5	0.01	6	0.01	
	일반사무관리회사	3	0.01	4	0.01	
	보수합계	118	0.18	143	0.18	
	기타비용 ^{주2)}	0	0.00	0	0.00	
	매매 중개 수수료	단순매매, 중개수수료	22	0.03	35	0.04
		조사분석업무 등 서비스 수수료	38	0.06	51	0.07
		합계	60	0.09	86	0.11
	증권거래세	53	0.08	81	0.10	
책임투자(주식)C-P1	자산운용사	18	0.16	18	0.16	
	판매회사	23	0.21	23	0.21	
	펀드재산보관회사(신탁업자)	1	0.01	1	0.01	
	일반사무관리회사	1	0.01	1	0.01	
	보수합계	42	0.39	43	0.39	
	기타비용 ^{주2)}	0	0.00	0	0.00	
	매매 중개 수수료	단순매매, 중개수수료	4	0.04	5	0.04
		조사분석업무 등 서비스 수수료	6	0.06	7	0.07
		합계	10	0.10	12	0.11
	증권거래세	9	0.08	11	0.10	

책임투자(주식)C-P2	자산운용사	103	0.16	103	0.16	
	판매회사	95	0.15	95	0.15	
	펀드재산보관회사(신탁업자)	5	0.01	5	0.01	
	일반사무관리회사	3	0.01	3	0.01	
	보수합계	205	0.33	206	0.33	
	기타비용(주2)	0	0.00	0	0.00	
	매매 중개 수수료	단순매매, 중개수수료	22	0.04	28	0.04
		조사분석업무 등 서비스 수수료	38	0.06	42	0.07
		합계	60	0.10	70	0.11
	증권거래세	53	0.08	65	0.10	
책임투자(주식)C-Pe1	자산운용사	18	0.16	18	0.16	
	판매회사	12	0.11	12	0.11	
	펀드재산보관회사(신탁업자)	1	0.01	1	0.01	
	일반사무관리회사	1	0.01	1	0.01	
	보수합계	32	0.28	32	0.28	
	기타비용(주2)	0	0.00	0	0.00	
	매매 중개 수수료	단순매매, 중개수수료	4	0.04	5	0.04
		조사분석업무 등 서비스 수수료	7	0.06	7	0.07
		합계	11	0.10	12	0.11
	증권거래세	9	0.08	12	0.10	
책임투자(주식)C-Pe2	자산운용사	141	0.16	134	0.16	
	판매회사	65	0.08	62	0.08	
	펀드재산보관회사(신탁업자)	7	0.01	6	0.01	
	일반사무관리회사	4	0.01	4	0.01	
	보수합계	218	0.25	206	0.25	
	기타비용(주2)	0	0.00	0	0.00	
	매매 중개 수수료	단순매매, 중개수수료	31	0.04	37	0.04
		조사분석업무 등 서비스 수수료	52	0.06	54	0.07
		합계	83	0.10	91	0.11
	증권거래세	73	0.08	85	0.10	
책임투자(주식)C-W	자산운용사	40	0.16	44	0.16	
	판매회사	0	0.00	0	0.00	
	펀드재산보관회사(신탁업자)	2	0.01	2	0.01	
	일반사무관리회사	1	0.01	1	0.01	
	보수합계	43	0.18	47	0.18	
	기타비용(주2)	0	0.00	0	0.00	
	매매 중개 수수료	단순매매, 중개수수료	9	0.04	12	0.04
		조사분석업무 등 서비스 수수료	15	0.06	18	0.07
		합계	23	0.09	30	0.11
	증권거래세	21	0.08	28	0.10	
책임투자(주식)C1	자산운용사	77	0.16	75	0.16	
	판매회사	178	0.38	173	0.38	
	펀드재산보관회사(신탁업자)	4	0.01	3	0.01	
	일반사무관리회사	2	0.01	2	0.01	
	보수합계	261	0.55	253	0.55	
	기타비용(주2)	0	0.00	0	0.00	
	매매 중개 수수료	단순매매, 중개수수료	17	0.04	20	0.04
		조사분석업무 등 서비스 수수료	28	0.06	30	0.07
		합계	45	0.10	50	0.11
	증권거래세	40	0.08	48	0.10	
책임투자(주식)C2	자산운용사	8	0.16	23	0.16	
	판매회사	17	0.34	48	0.34	
	펀드재산보관회사(신탁업자)	0	0.01	1	0.01	
	일반사무관리회사	0	0.01	1	0.01	
	보수합계	26	0.52	73	0.52	
	기타비용(주2)	0	0.00	0	0.00	
	매매 중개 수수료	단순매매, 중개수수료	1	0.03	7	0.05
		조사분석업무 등 서비스 수수료	3	0.05	9	0.07
		합계	4	0.08	16	0.11
	증권거래세	4	0.07	15	0.10	

책임투자(주식)C3	자산운용사	2	0.16	1	0.16	
	판매회사	3	0.30	1	0.30	
	펀드재산보관회사(신탁업자)	0	0.01	0	0.01	
	일반사무관리회사	0	0.01	0	0.01	
	보수합계	4	0.48	2	0.48	
	기타비용(주2)		0	0.00	0	0.00
	매매 중개 수수료	단순매매, 중개수수료	0	0.04	0	0.05
		조사분석업무 등 서비스 수수료	1	0.06	0	0.07
		합계	1	0.10	0	0.12
	증권거래세	1	0.09	0	0.11	
책임투자(주식)C4	자산운용사	7	0.16	7	0.16	
	판매회사	11	0.25	11	0.25	
	펀드재산보관회사(신탁업자)	0	0.01	0	0.01	
	일반사무관리회사	0	0.01	0	0.01	
	보수합계	18	0.43	19	0.43	
	기타비용(주2)		0	0.00	0	0.00
	매매 중개 수수료	단순매매, 중개수수료	1	0.04	2	0.04
		조사분석업무 등 서비스 수수료	3	0.06	3	0.07
		합계	4	0.09	5	0.11
	증권거래세	4	0.08	5	0.10	
책임투자(주식)Ce	자산운용사	99	0.16	109	0.16	
	판매회사	137	0.23	150	0.23	
	펀드재산보관회사(신탁업자)	5	0.01	5	0.01	
	일반사무관리회사	3	0.01	3	0.01	
	보수합계	244	0.40	267	0.40	
	기타비용(주2)		0	0.00	0	0.00
	매매 중개 수수료	단순매매, 중개수수료	21	0.04	30	0.04
		조사분석업무 등 서비스 수수료	36	0.06	44	0.07
		합계	57	0.09	74	0.11
	증권거래세	51	0.08	69	0.10	
책임투자(주식)S	자산운용사	6	0.16	6	0.16	
	판매회사	3	0.09	3	0.09	
	펀드재산보관회사(신탁업자)	0	0.01	0	0.01	
	일반사무관리회사	0	0.01	0	0.01	
	보수합계	10	0.26	9	0.26	
	기타비용(주2)		0	0.00	0	0.00
	매매 중개 수수료	단순매매, 중개수수료	1	0.04	2	0.04
		조사분석업무 등 서비스 수수료	2	0.06	2	0.07
		합계	4	0.10	4	0.11
	증권거래세	3	0.08	4	0.10	
책임투자(주식)S-P	자산운용사	2	0.16	2	0.16	
	판매회사	1	0.06	1	0.06	
	펀드재산보관회사(신탁업자)	0	0.01	0	0.01	
	일반사무관리회사	0	0.01	0	0.01	
	보수합계	3	0.24	3	0.24	
	기타비용(주2)		0	0.00	0	0.00
	매매 중개 수수료	단순매매, 중개수수료	1	0.04	1	0.05
		조사분석업무 등 서비스 수수료	1	0.06	1	0.07
		합계	1	0.10	2	0.11
	증권거래세	1	0.08	1	0.10	

* 펀드의 순자산총액(기간평균) 대비 비율을 나타냅니다.

** 기타비용이란 회계감사비용, 증권 등의 예약 및 결제비용 등 펀드에서 경상적·반복적으로 지출된 비용으로서 매매·중개수수료는 제외합니다.

※ 성과보수내역 : 해당 없음

※ 발행분담금내역 : 해당 없음

	구분	총보수·비용비율(A) ^{주1)}	매매·중개수수료비율(B) ^{주2)}	합계(A+B)
책임투자(주식)(운용)	전기	0.0009	0.5494	0.5503
	당기	0.0009	0.4802	0.4811
책임투자(주식)A1	전기	1.6021	0.5437	2.1458
	당기	1.602	0.4802	2.0822
책임투자(주식)Ae	전기	1.152	0.5387	1.6907
	당기	1.1519	0.4791	1.631
책임투자(주식)C-F	전기	0.7323	0.5662	1.2985
	당기	0.7322	0.4825	1.2147
책임투자(주식)C-P1	전기	1.542	0.5694	2.1114
	당기	1.542	0.4886	2.0306
책임투자(주식)C-P2	전기	1.302	0.5666	1.8686
	당기	1.3019	0.4861	1.788
책임투자(주식)C-Pe1	전기	1.1224	0.5621	1.6845
	당기	1.1223	0.4851	1.6074
책임투자(주식)C-Pe2	전기	1.0024	0.564	1.5664
	당기	1.0023	0.4879	1.4902
책임투자(주식)C-W	전기	0.7024	0.5436	1.246
	당기	0.7023	0.4758	1.1781
책임투자(주식)C1	전기	2.202	0.534	2.736
	당기	2.2019	0.4749	2.6768
책임투자(주식)C2	전기	2.0518	0.421	2.4728
	당기	2.0518	0.4309	2.4827
책임투자(주식)C3	전기	1.9024	0.6945	2.5969
	당기	1.9023	0.5537	2.456
책임투자(주식)C4	전기	1.702	0.5383	2.2403
	당기	1.7019	0.4737	2.1756
책임투자(주식)Ce	전기	1.602	0.5352	2.1372
	당기	1.6019	0.4756	2.0775
책임투자(주식)S	전기	1.052	0.5852	1.6372
	당기	1.0519	0.495	1.5469
책임투자(주식)S-P	전기	0.9518	0.5753	1.5271
	당기	0.9518	0.4894	1.4412

주1) 총보수·비용비율(Total Expense Ratio)이란 운용보수 등 펀드에서 부담하는 '보수'와 '기타비용' 총액을 순자산 연평잔액(보수·비용 차감전 기준)으로 나눈 비율로서 해당 운용기간 중 투자자가 부담한 총 보수·비용수준을 나타냅니다.

주2) 매매·중개수수료 비율이란 매매·중개수수료를 순자산 연평잔액(보수·비용 차감전 기준)으로 나눈 비율로서 해당 운용기간 중 투자자가 부담한 매매·중개수수료의 수준을 나타냅니다.

6. 투자자산매매내역

▶ 매매주식규모 및 회전을

(단위: 백만원, %)

책임투자(주식)(운용)

매수		매도		매매회전율 ^{주)}	
수량	금액	수량	금액	해당기간	연환산
9,345,729	350,960	8,970,242	334,055	45.29	179.69

주) 매매회전율이란 해당 운용기간 중 매도한 주식금액의 총액을 그 해당 운용기간 중 보유한 주식의 평균가액으로 나눈 비율입니다. 매매회전율이 높을경우 매매거래수수료(0.1% 내외) 및 증권거래세(매도시 0.3%) 발생으로 실제 투자자가 부담하게 되는 펀드비용이 증가합니다.

▶ 최근 3분기 주식 매매회전율 추이

(단위: %)

책임투자(주식)(운용)

2021-04-20 ~ 2021-07-19	2021-07-20 ~ 2021-10-19	2021-10-20 ~ 2022-01-19
57.02	37.04	45.29

7. 동일한[해당] 집합투자업자가 운용하는 집합투자기구에 대한 투자현황

▶ 투자현황

(단위: 백만원, %)

투자대상 집합투자기구 현황		투자대상 집합투자증권 보유수(B)	보유비중 (=A/B*100(%))
집합투자기구명	발행총수(A)		
해당 사항 없음			

8. 펀드 관련 유동성 위험 등 주요 위험현황 및 관리방안

▶ 가. 유동성위험 등 운용관련 주요 위험 현황

1. 운용전략 특성에 따른 잠재 위험요인 등	
유동성 위험	증권시장규모 등을 감안할 때 거래량이 풍부하지 못한 종목에 투자할 경우 투자대상종목의 유동성 부족에 따른 환금성의 결여가 투자신탁재산 가치의 하락을 초래할 위험이 발생할 수 있습니다.
신용위험	채무불이행 위험은 채권의 발행주체가 현금흐름의 부족으로 인해 채무를 불이행할 경우, 투자자금에 대한 이자와 원금의 손실이 발생할 수 있는 위험 또는 투자자금에 대한 이자와 원금의 회수완료 시간이 예상보다 길게 소요됨에 따른 기회비용이 발생할 수 있는 위험을 말하는 것입니다
주식등 가격변동위험 (시장위험)	주식시장은 시장 내의 수급과 시장 외부변수에 따라 그 등락을 거듭합니다. 그 중에서도 경제성장을, 환율, 금리변동 등의 요인들은 개별기업 성과의 좋고 나쁨에 상관없이 주식시장 전체에 영향을 끼쳐 개별주식가격의 등락을 초래하게 되므로, 주식시장에 투자하는 투자자에게는 예상하기 어려운 위험이기도 합니다. 이러한 외부변수들의 변화는 투자자산 가치의 변화를 초래할 수 있습니다.
주식등 가격변동위험 (종목위험)	개별주식은 해당기업의 수익성 및 성장성의 변화에 따라 주식의 가격이 변동되므로 이에 따라 이익 혹은 손실이 발생할 가능성이 항상 있습니다. 회사는 투자대상 기업의 성장성과 수익성이 개선될 것으로 예상하거나, 기업의 가치보다 현재 시장에서 거래되는 가격이 낮다고 판단할 경우에 해당 주식을 매수하지만, 회사의 판단이 항상 정확할 수는 없는 것이므로 투자손실의 위험이 항상 존재합니다.
금리변동위험	금리변동위험 채권의 가격은 이자율에 의해 결정됩니다. 일반적으로 이자율이 하락하면 채권가격의 상승으로 인한 자본이득이 발생하고 이자율이 상승하면 채권가격의 하락으로 자본손실이 발생합니다. 따라서 채권을 만기까지 보유하지 않고 중도에 매도하는 경우에는 시장상황에 따라 손실 또는 이득이 발생할 수 있습니다. 또한 채권의 가격은 채권의 만기 이전에 발생하는 이자수령액이 현재의 채권시장 이자율과 같은 이자율로 재투자된다는 가정 하에 계산됩니다. 그러나 실제로는 채권시장 이자율이 항상 변하고 있어, 만일 이자 수령 시의 시장이자율이 당초의 시장이자율보다 낮아질 경우 채권투자로부터 발생하는 수익이 예상수익보다 작아질 수도 있습니다.
파생상품 관련 위험	파생상품에의 투자는 적은 증거금으로 거액의 결제가 가능한 지렛대 효과(레버리지 효과)로 인하여 기초자산에 직접 투자하는 경우에 비하여 높은 위험에 노출될 수 있습니다. 기초 자산의 가격변동성을 완화하기 위한 헷지전략과 자산배분전략을 구사함에도 불구하고, 파생상품은 시장 내의 수급과 시장 외부변수에 따라 기초자산의 움직임과 상이하게 움직일 경우 파생상품에 투자하는 투자자에게 예상하기 어려운 투자자산 가치의 변화를 초래할 수 있습니다.

2. 환매중단 등 위험발생사유 또는 위험발생가능성 판단사유 등
동기간 환매중단, 상환연기, 부실자산 발생 관련 위험은 없었으며, 보고서 작성 시점에서 동 위험의 발생 가능성은 제한적입니다.

▶ 나. 주요 위험 관리 방안

1. 주요 위험 관리 방안	
유동성위험	보유종목의 시장유동성 점검은 초저유동성 종목에 대하여 모니터링하고, 종목별 전량매도소요일, 중소형주 비중 점검 등을 통하여 관리하고 있으며, 위험발생이 예상되는 경우 즉시 위험관리위원회를 개최하여 대응방안을 마련하며, 펀드의 유동성관리는 펀드별 현금자산 및 유동성비중에 대하여 Daily 모니터링하고, 환매스케줄 및 자금관리에 만전을 기하고 있습니다.
신용위험	주식 및 채권의 경우 Buying List 종목에 한해 투자 가능하며, Buying List 선정시 종목의 신용위험에 대한 점검절차를 가지고 있으며, 신용등급의 변동에 대하여 데일리 모니터링하고, 신용등급이 규정에서 정한 등급 미만으로 하락시에는 위험관리위원회의 점검절차를 통하여 대응방안을 마련하여 대응합니다. RP거래의 경우 거래처 및 담보증권 점검을 통하여 신용위험을 관리하고 있습니다.
시장위험	주식편입비, 종목별 편입비 등의 한도를 규약에 정하고, 한도 내에서의 운용을 원칙으로 하고 있으며, 개별주식종목의 경우 Loss-cut 규정을 두고 있음. 또한 펀드별 TE, IR, MDD 등의 위험조정성과지표의 관리를 통하여 시장위험을 관리하고 있습니다.
파생상품 관련위험	파생상품의 편입 한도를 규약에 정하고, 한도 내에서의 운용을 원칙으로 하고 있으며, 파생상품거래에 따른 위험평가액을 매일 모니터링하고 점검합니다.
통제방안	규약, 법규 및 내부 운용지침 등에서 요구하는 위험관리 항목과 일상적으로 발생할 수 있는 위험요소에 대하여 데일리 및 상시 모니터링하고 있으며, 주간 리스크관리리포트를 통한 점검, 월1회 정기 위험관리 실무위원회 등의 점검절차를 가지고 있으며, 실제 위험요인 발생시 즉각적으로 위험관리위원회를 개최하여 위험요인 분석 및 그에 따른 해결 방안 강구하고 추가적인 위험 발생의 방지에 최선을 다합니다.

2. 환매중단, 상환연기 등과 관련된 환매재개, 투자금상환 등의 방안 및 절차 등
해당 사항 없음

▶ 다. 자전거래 현황

1. 자전거래규모			
최근 3개월	최근 6개월	최근 9개월	최근 12개월
해당사항 없음			
2. 최근 1년간 자전거래 발생 시 자전거래 사유, 관련 펀드간 이해상충 등 방지를 위해 실시한 방안, 절차 등			
해당사항 없음			

▶ 라. 주요 비상대응계획

집합투자재산위험관리규정 제39조(집합투자재산 운용에 따른 비상계획의 수립 및 점검)에 의거하여 '운용관련 비상상황에 대한 단계별 가이드라인'을 제정하고 운영하고 있으며, 대규모환매청구, 보유자산의 중대한 손실, 보유자산의 부실화 등의 정량적인 사항은 시스템으로 구축하여 데일리 모니터링 및 단계별 점검사항 발생시 위험요소에 대하여 점검하고, 조속하게 대처하여 추가적인 위험상황으로의 확대를 방지하고, 재난,재해, 민원 및 소송, 금융사고 등의 발생에 대하여도 위기상황에 대하여 단계별로 정의하고 발생시 단계별 대응방안에 따르며, 재난,재해의 경우에는 발생 즉시 비상대책위원회를 소집하여 BCP점검 및 비상대응계획을 수립하여 시행하여 위험을 최소화 하도록 최선을 다합니다.

9. 자산운용사의 고유재산 투자에 관한 사항

▶ 고유재산 투자에 관한 사항

(단위: 원, %)

펀드명	투자시기	투자금액(좌)	수익률	비고
책임투자(주식)C4	2017-02-23	100,000,000	70.41%	판매사(하나금융투자)
합계	-	100,000,000	-	-

주1) 수익률은 분기운용보고서 말일 기준

주2) 최초 투자는 C1클래스, 투자기간 1년 경과시마다 C2, C3, C4로 전환

공지사항

이 보고서는 자본시장법에 의해 마이다스 책임투자 증권 투자신탁(주식)(운용)의 자산운용회사인 마이다스에셋자산운용이 작성하여 펀드재산보관회사(신탁업자)인 한국씨티은행의 확인을 받아 한국예탁결제원을 통해 투자자에게 제공됩니다. 다만 일괄 예탁된 펀드의 펀드재산보관회사(신탁업자) 확인기간은 일괄 예탁된 날 이후 기간에 한합니다.

각종 보고서 확인 : 마이다스에셋자산운용(주)
금융투자협회

<http://www.midasasset.com/>

02-3787-3500

<http://dis.kofia.or.kr>